

ESTUDI PER RECUPERAR LA  
MEMÒRIA HISTÒRICA DE LES  
DONES DE CASTELLDEFELS I  
LA SEVA APORTACIÓ AL  
DESENVOLUPAMENT DE LA  
CIUTAT DE CASTELLDEFELS

Mònica Pérez Masoliver

Carlos A. Ordás García

Octubre de 2022

Estudi per recuperar la memòria històrica de les dones de Castelldefels i la seva aportació al desenvolupament de la ciutat de Castelldefels

## Índex

Introducció - Presentació del treball .....	3
1. Metodologia.....	4
1.1. Treball amb fonts secundàries i arxius .....	5
1.2. Memòria oral.....	7
1.3. Com ho hem fet?.....	9
1.4. Descripció de les dones entrevistades.....	13
2. Plantejament teòric i analític.....	17
2.1. Història de gènere .....	17
2.2. Perspectiva de gènere .....	19
2.3. Geografia feminista.....	20
3. La vida de les casteldefelenques .....	21
3.1. Classe social i procedència.....	22
3.2. Educació .....	26
3.3. Economia. Treball assalariat i Cures .....	31
3.4. Relacions de gènere i violències .....	37
3.5. Salut .....	41
3.6. Estirant de fils.....	44
4. La construcció de la ciutat .....	47
4.1. Ús del territori.....	48
4.2. Percepció de la ciutat.....	52
4.3. Transformacions 60-70 (acabar amb aquest punt, com a cronogràfic).....	54
5. Conclusions .....	58
6. Recomanacions .....	63
Bibliografia.....	66

## Introducció - Presentació del treball

Aquest estudi s'ha basat majoritàriament en la història oral de 22 dones que, o bé han viscut tota la seva vida a Castelldefels, o bé, gran part de la seva vida, incloent-t'hi en la majoria dels casos, una etapa tan fonamental i clau en el desenvolupament de les persones com és la infantesa. Quan les dones són nascudes al municipi, els seus relats tenen la singularitat de mostrar-nos un únic món possible, on tot la paraula vida es circumscriu i il·lustra amb les imatges del propi Castelldefels i, en alguns casos, amb el sacsejant contrast amb Barcelona, tan allunyada com diferent en aquells dies. Per altres dones, Castelldefels va ser un nou lloc al món, un contrast amb la seva vida. Per tant, aquestes dones ens aporten una interessant comparació, interpretades pels ulls de nenes o, com a molt, d'adolescents, en un temps, cal dir-lo, on el període de trànsit cap a la vida adulta començava abans; a diferència d'ara que sembla que és més tardana.

Per tant, ens trobem irremeiablement amb històries de vida. Històries subjectives que adquireixen una altra dimensió al situar-les en la comunitat, en la coralitat del relat que pretenem presentar en aquest informe. Per moltes dones, ha estat també una experiència important, ja que, com alguna ens va dir, mai li havien preguntat per la seva vida. En aquests casos, com quan fèiem preguntes sobre la seva vida que elles no havien pensat, en hem trobat entrant a habitacions de la memòria que romanien tancades des de feia molt de temps, com la carpeta d'un arxiu que no s'ha obert des de que es va classificar. Cal dir, que quan ens conviden a mirar la vida d'altres persones, a transitar per aquestes habitacions de la memòria, estem fent una intrusió en un àmbit extremadament personal. I no sempre ens trobem coses agradables. Els testimonis ens parlen de pobreses, de dificultats, de silencis, de ferides i de dolors. Però també, com no, ens parlen de supervivència, de alegries, de comunitat i, en definitiva, de vida. Ens parlen de la ciutat de Castelldefels, de la seva fulgurant evolució de ser un municipi rural sense cap mena d'articulació, a ser una ciutat de serveis. En els seus relats podem veure com es va anar coent aquest canvi i què va implicar específicament aquesta transformació per a les dones, quins eren el seus rols i les seves vivències a la ciutat vinculades a la seva condició de dones. Què feien? On ho feien? I quin significat i valor tenia allò que feien? A més, com eren les relacions de gènere? Com han construït els discursos de gènere les seves realitats socials? I com han modelat les seves identitats? Elements clau, tots aquests, per a poder fer una història de gènere que vagi més enllà del relat compensatori (també necessari, és clar).

En alguns casos, la història que ens expliquen les dones de Castelldefels, s'acosta molt al que segurament han viscut altres dones en municipis del Baix Llobregat o de la resta de Catalunya. Per exemple, quan parlem de l'àmbit domèstic, aquest mai es pot interpretar com una esfera realment separada de l'àmbit públic (ja ho sabem, *allò personal és polític*), ja que el que succeeix dins les cases està

directament relacionat amb els processos socials en sentit global. Per tant, les relacions de gènere a nivell domèstic, reflecteixen l'estructura social on es produeixen. Durant els temps de la dictadura franquista, aquesta estructura social, és forçosament (mai millor dit) semblant en la major part dels territoris. Per tant, tot i les particularitats pròpies de Castelldefels, molts elements són compartits i, per tant, traslladables a altres realitats de la comarca o del país. Però és valuós en si mateix, ja que incorpora una part invisibilitzada. Aporta una mirada des d'un altre angle i serveix per entendre millor, per una banda la ciutat; per una altra, les persones que li van donar vida; i tot plegat la memòria compartida.

No volem acabar aquesta introducció sense mostrar el nostre més sincer agraïment a les persones que han fet possible aquest informe. Primer de tot, agraïm a la Rut Bill i l'Alfonso López, per la confiança, la dedicació, les aportacions i per contribuir en la generació d'un immillorable ambient de treball. També volem agrair la confiança i les aportacions de la Isabel Cabré i la dedicació i implicació de Juanjo Vas Rafael cada vegada que li hem demanat. També volem reconèixer les facilitats i la difusió feta pel personal del Centre Cívic Frederic Mompou, concretament del Jesús i del Pep Ribes. Agraïm també a l'Òscar López de "La Voz" el seu suport a l'hora de difondre el projecte i fer-nos arribar contactes de dones. Gràcies també a la historiadora Neus Ribes per ajudar-nos a entendre Castelldefels dins del context del Baix Llobregat i des de la perspectiva de gènere.

En darrer lloc, però no per això menys important, gràcies a les 22 dones que han participat d'aquest estudi aportant els seus testimonis, així com a les seves famílies. Aquest agraïment no és només per haver participat de l'estudi, també és per deixar-nos entrar a un lloc tan íntim i personal com són les seves vides i els seus records. No només ens han ensenyat com era Castelldefels, també ens han aportat coneixement i comprensió sobre les nostres pròpies avantpassades, fent que entenguem millor a les nostres mares i àvies. A totes aquestes generacions de dones el nostre profund agraïment i reconeixement.

## 1. Metodologia

Al incorporar la historia de las mujeres se da una ruptura paradigmática con la historia escrita en masculino.

Se visibilizan otros sujetos (las mujeres), se muestran verdades y realidades que estuvieron ocultas y se proponen significaciones desconocidas, en base a las diferencias sociales y culturales manifiestas entre hombres y mujeres. Sigue diciendo que producto de este descentramiento metodológico, las investigaciones asumen el género como un principio elemental de organización social que modela las formas de existencia de todos los seres humanos. El género como experiencia de vida se convierte entonces en una categoría eficaz para el análisis histórico, que es entendida, a *grosso modo*, como un relato cultural sobre el sexo. Parafraseando, la feminidad y la masculinidad son maneras de asumirse como mujer u hombre asignados históricamente por la sociedad patriarcal.

Aquesta investigació s'ha fet seguint la seqüència utilitzada en ciències socials: elecció del tema, elaboració de les primeres hipòtesis de partida, identificant problemes i dificultats. Paral·lelament, creació del cos teòric que fonamenta la investigació. Posteriorment, una segona fase de recollida d'informació i anàlisi, tant de la documentació i bibliografia existent, com dels testimonis de les dones entrevistades que representen la font principal d'informació. La fase de validació i contrastació ha anat en certa forma de la mà de la segona fase. Això ha estat conseqüència dels continguts dels testimonis, que ràpidament ens han portat a redefinir objectius. Per exemple, la manca de testimonis sobre formes d'associacionisme polític femení en el context castelldefelenc del segon terç del segle XX, mentre que per exemple, hem trobat un interessant focus d'anàlisi en la transformació d'un municipi d'àmbit rural a àmbit urbà. L'última fase de la investigació correspon a l'explicació i resultats, que és l'objectiu del present document. Cal dir que, tot i el caire històric de l'estudi, en cap cas es pretén exposar els esdeveniments, d'altra banda, molt documentats a Castelldefels, sinó més aviat explicar-los, interpretar-los i reinterpretar-los mitjançant els relats recollits, en clau de gènere.

Per una altra banda, s'han tingut present alguns dels problemes freqüents de les investigacions relatives a l'estudi del passat: l'anacronisme, el voluntarisme i el pensar que som capaços de crear una narrativa única i veritable. Efectivament, els resultats sempre són imperfectes i provisionals, especialment quan la principal font d'informació se sosté, com és el cas, en històries de vida, amb narratives múltiples que mostren la dimensió polièdrica de la realitat. Per tant, el que tenim és una primera immersió, una significativa passa en el coneixement del temps històric del municipi, però que ha de servir com a referència de posteriors investigacions sobre Castelldefels o, fins i tot, un àmbit territorial més ampli.

## 1.1. Treball amb fonts secundàries i arxius

*Les dones que es porten bé no solen fer història*

Llorer T. Ulrich

Respecte de les fonts primàries, ens trobem amb un problema cabdal, encara avui difícil de solucionar: els arxius tenen gènere. En l'ofici de la història, hi ha una confiança fonamental dipositada en les fonts documentals escrites, però sempre existeix una intencionalitat selectiva dels documents, de manera que allò que es considera rellevant o no, està inevitablement relacionada amb la mirada masculina. Per tant, la conservació dels documents no és sempre neutra ni innocent, ni tampoc ho és

la constitució dels fons d'un arxiu o l'elaboració d'un registre. Els arxius tenen gènere perquè l'autoritat per a decidir què conservar i què no, ho ha fet segons criteris androcèntrics, que dona valors a documents concrets en detriment d'altres, perquè les omissions aparentment anodines, dificulten significats que podrien ser més profunds.

Així, les fonts relatives a les dones no sempre s'han conservat o molt estranyes vegades han estat catalogades com a tal, mantenint-se ocultes sota classificacions genèriques. En els arxius la informació sobre les dones es troba de manera anecdòtica soterrada en els registres generals o marginals, en el millor dels casos, dins de seccions com a “costums” i “folklore”.

A més, cal dir també les petjades directes de les dones són escasses. Fins fa poc la majoria de les dones eren analfabetes i estaven excloses dels espais de poder i dels “espais públics”. Per aquesta raó les seves activitats van ser recollides per “els altres” en el millor dels casos, que explicaria també l'abundància de discursos masculins sobre les dones. Juristes, moralistes, pedagogs, metges, deien què és el que han de ser i fer les dones, al mateix temps que companys de militància política, marits, pares i germans, parlaven en el seu nom.

Tot i així, és precís tenir en compte les fonts judicials, les orals, les epistolars, les fotogràfiques o les literàries, perquè en aquestes són fonts podem resseguir la presència de les dones i ens podrien aportar informacions prometedores de la seva petjada.

Els testimonis de dones normalment han quedat reduït a les dones extraordinàries, celebrades i magnificades; reïnes (i princeses), santes o màrtirs, dones excel·lents de les quals es tenia constància documental per pertànyer a l'aristocràcia, a les arts o a les organitzacions femenines de caràcter benèfic, lúdic o polític. O a testimonis directes o indirectes de l'existència de dones que eren transgressores que qüestionaven o amenaçaven el “bon” ordre vigent, que podien causar problemes. No hi ha relats de dones “comuns”, que eren oblidades i observades des de lluny, romanent en l'anònima.

En el cas de Castelldefels, aquestes mancances encara són evidents. Molt pocs referents hem trobat sobre la vida de les dones i el seu paper dins el municipi. Aquests vestigis puntuals els hem trobat a espais com per exemple, a les sèries documentals del Jutjat Municipal, a “correspondència” i “assumptes de caràcter civil”, on hem trobat algunes denúncies i reclamacions de dones (molt escasses però). Però poca cosa més, a part de imatges que donen compte de la seva participació en festes, comerços, oci i vida quotidiana. Les carències d'informació respecte de les dones i les seves aportacions en altres àmbits com per exemple el “productiu”, ha estat denunciat de manera recurrent per les historiadores i és present al territori del Baix Llobregat, tal com documenta Gemma Tribó, quan afirma que les dones hi formaven part de les feines agrícoles però no apareixen als registres (Tribó, a Borderias, 2002).

Les fonts secundàries han estat un altre espai propi de cerca d'informació. Per una banda, la bibliografia disponible sobre la història de Castelldefels i el seu context dins la comarca del Baix

Llobregat i de Catalunya. En aquest sentit, la bibliografia tendeix a reproduir l'articulació de la història des de la seva perspectiva més "tradicional", on la perspectiva de gènere no sols ser-hi, de manera, que les dones o les relacions de gènere no tenen cap espai. En tot cas, hi apareixen algunes dones però sempre de manera residual i en ocasions existeixen en referència a una figura masculina ("filla o dona de").

Més informació ha aportat la bibliografia específica sobre història de les dones en l'àmbit territorial del Baix Llobregat. Aquí sí hem pogut aprofundir una mica sobre la història de gènere, però des de marcs territorials més amplis o propers. Alguns exemples són obres com *Les dones i la història al Baix Llobregat*, editat per Cristina Borderies i Dolores Sanahuja, *Dones entre reixes dins i fora de la presó. Les santfeliuenques i la repressió franquista, 1939-1950*, de Neus Ribas, *Les dones del Prat i la repressió franquista*, obra col·lectiva elaborada per vuit dones. També hi ha bibliografia específica de dones a Castelldefels com *Memoria de la mujeres de Vista Alegre*, on sis dones del barri expliquen les seves memòries, o l'obra *Historias de Mujer*, editat per Grups d'Alfabetització Comunitària de Castelldefels a l'any 1994. En tots dos casos, compleixen una labor fonamental a l'hora de completar la memòria del municipi i són fons de referència per si mateixes. El que es tracta ara és d'aprofundir més en l'anàlisi relacional de gènere.

## 1.2. Memòria oral

Les dues coordenades que de manera més rellevant defineixen la investigació són la perspectiva de gènere i la memòria oral. La primera envolta el conjunt de l'estudi i la segona és la principal font d'informació d'aquest. Sobre la perspectiva de gènere, aquesta serà desenvolupada *in extenso* en el punt 2, relatiu al plantejament teòric i analític. Focalitzarem ara en la memòria oral, vinculada a la "història des de baix", especialment a aquells col·lectius subalterns i invisibilitzats en el relat predominant<sup>1</sup>. Per aquesta memòria oral, ens hem centrat en una tècnica de treball bàsica com és l'entrevista. Ens trobem per tant amb unes fonts qualitatives, de caràcter cultural i de forma verbal amb expressió oral i amb format narratiu.

Les entrevistes s'han preparat en format semiestructurat. El principal objectiu d'aquestes ha estat l'obtenció dels relats històrics d'aquestes dones, on es relacionava les seves experiències vitals i la interacció amb la ciutat de Castelldefels. Persegüem que expliquessin amb les seves pròpies paraules com era Castelldefels i com era la vida al poble. També que expliquessin quin rols (en el

---

<sup>1</sup> Dins de la història aquesta forma de treballar està força desenvolupada, des de alguns referents clàssics com Thompson, Edward Palmer, *La voz del pasado. Historia oral*, València, 1988; Niethammer, Luiz, "¿Para qué sirve la H.O.?", a *Historia y Fuente oral*, Barcelona, n°2, p.3-26; o les clàssiques obres de memòria oral aplicades al context espanyol i català, on destaquen: Fraser, Ronald, *Recuérdalo tú y recuérdalo a otros*, Barcelona, Crítica, 1979; i Puig, Angelina, *De Pedro Martínez a Sabadell: la immigració una realitat no exclusivament econòmica (1920-1975)*, Tesi doctoral, UAB, 1990



sentit més ampli possible) van tenir tant elles en particulars, com la resta de les dones en general, com ho van viure i que, d'alguna forma, reflexionessin sobre aquells anys.

Per tant, podem parlar que la tècnica de l'entrevista ha estat l'anomenada història de vida, focalitzada en la vida d'una persona, fent l'anàlisi de les experiències de la persona i de les explicacions que les atorga. Sens dubte, la subjectivitat de cada persona entrevistada és un element present, especialment a l'hora de valorar la transcendència (rellevant o escassa) dels esdeveniments que pugui sorgir durant el relat. Per poder valorar aquests, s'ha de comparar amb altres relats que serveixen per donar perspectiva històrica i entendre les particularitats de la història de vida de la pròpia persona.

Aquestes històries de vida també s'han combinat amb entrevistes temàtiques. Aquestes s'han produït quan alguna de les dones presentava coneixements sobre un tema específic. Per exemple, s'ha insistit en el període dels anys trenta en aquelles dones que, per qüestions d'edat, conserven records sobre aquesta època. També hem trobat dones que tenien coneixements molt específics sobre oficis que van desenvolupar de manera pionera al municipi. Un altre exemple, és el testimoni d'una dona estrangera, a la qual se li ha preguntat específicament sobre les impressions del municipi en clau de comparativa cultural. Aquest son alguns exemples que en els quals hem aprofundit en un àmbit concret del relat. Cal dir però, que aquest aprofundiment no sempre ha significat una preparació prèvia. Com en tot procés d'investigació, de vegades emergeixen elements inesperats als quals se'ls ha de donar espai ja que poden aportar informacions rellevants des del punt de vista de la investigació. Per exemple, el paper d'una dona al donar suport a la vaga de la fàbrica on treballa el marit; o quan, en el desenvolupament del relat, una dona "es deixa anar" en les explicacions sobre com li va afectar personalment la seva socialització com a dona. En les entrevistes, s'ha intentat donar espai també a aquesta serendipitat, a aquests descobriments casuals que sense cap mena de dubte han enriquit la investigació.

Dins de la categoria d'entrevistes temàtiques, podem incloure algunes entrevistes que, sense gravació, hem fet a persones considerades d'autoritat pels seus coneixements personals i professionals del territori. En aquest sentit, destaquem als historiadors "locals" de Castelldefels, Alfonso López i l'arxiver Juanjo Vas Rafael, que ens han aportat informació rellevant sobre el municipi i el seu desenvolupament històric, així com informacions rellevants sobre dones del municipi. Per una altra banda, la historiadora Neus Ribas del Centre d'Estudis Comarcals del Baix Llobregat, ens va donar un major grau de perspectiva a l'hora d'analitzar la realitat de Castelldefels dins del context comarcal on s'insereix i també informació relativa als estudis de gènere en aquest àmbit.

Per últim, en alguns casos hem pogut fer entrevistes col·lectives. En total son tres les entrevistes d'aquest tipus, amb dues dones en cadascuna d'elles. En tots tres casos, han estat dones amb vincles familiars més o menys directes., que s'han prestat a fer-les de manera conjunta, bé perquè estaven juntes en aquell moment o bé perquè preferien fer-ho així. Un dels problemes d'aquestes entrevistes és un menor grau de profunditat en la història de vida de cada dona. Per contra, s'han

produït diàlegs interessants a l'hora de parlar d'un tema concret, així com matisacions i reforçament de records.

S'ha de assenyalar també la presència de familiars en moltes de les entrevistes que hem realitzat (especialment les realitzades dins dels domicilis de les entrevistades). En tres d'aquestes ha estat present el marit, en les quals només en una ha significat una presència continuada, i en les altres dues, aquesta presència ha estat intermitent. Tenim també tres entrevistes on hi havia un fill o filla de la entrevistada. Cal dir que en aquests casos, aquesta presència ha estat significativament interessant a l'hora d'ajudar (sense interferir) en la construcció dels relats de les seves mares. De fet, hi ha un cas que és força rellevant, on el fill de la dona entrevistada serveix per reforçar els records i reflexionar sobre el valor de les experiències pròpies de la mare. També hem fet altres dues entrevistes amb presència d'altres persones, una amb la persona cuidadora i una altra amb el net. En el primer cas, també ens trobem amb un suport a l'hora de situar els records. En l'altre cas, és un acompanyament més des del reconeixement del paper de la seva àvia i la seva trajectòria de vida.

Una altra tècnica ha estat l'anàlisi de contingut de les entrevistes. Aquesta tècnica implica un exhaustiu anàlisi dels continguts dels relats, on no només és important allò que es diu, sinó també com es diu (ús del llenguatge). També és rellevant, els silencis i el que no es diu, i el llenguatge corporal de la persona entrevistada.

Per últim, s'ha tractat de fer una anàlisi de dades quantitatives referents al municipi. No obstant això, les fonts estadístiques oficials presents a la sèrie històrica de l'Institut d'Estadística de Catalunya és bastant limitada en referència al segle XX. Bona part dels indicadors estadístics històrics estan encara per construir, especialment aquells que pugui aportar informació desagregada de gènere.

### 1.3. Com ho hem fet?

Per començar, hem comptat amb el suport absolut de varies persones de l'Ajuntament de Castelldefels, que val la pena esmentar, com són la Rut Bill, l'Alfonso López, la Isabel Cabré i del personal del Centre Cívic Frederic Mompou, concretament del Jesús i del Pep Ribes, per poder arribar a un bon nombre de dones que complien els requisits d'edat i residència. També ha estat molt útil la feina de recerca que ha portat a terme l'Òscar López de "La Voz" per a recuperar els testimonis de la gent de Castelldefels, les persones comuns, les que vivien al poble.

Seguint els diversos llistats que aquestes persones ens van facilitar, vam anar contactant amb aquestes dones, ja fos directament amb elles o mitjançant familiars. Per una altra banda, moltes de les dones entrevistades, ens van parlar d'altres dones (familiars o amigues) amb les quals podíem contactar. Normalment, vam demanar que fossin les dones ja entrevistades les persones que primer parlessin amb les seves familiars i amigues, ja que, aquesta "presentació" ajuda a mitigar les possibles

resistències d'un col·lectiu vulnerable com son les dones grans. Igualment, i fent-nos ressò de les resistències i les pors que poguessin sorgir, sempre s'ha ofert a familiars poder estar present durant les entrevistes. Per últim, també ha ajudat el suport del personal de l'Ajuntament, tant en la difusió com el poder donar els seus noms com a referències de contacte, a fi d'atorgar seguretat a aquestes persones.

Pel que fa les entrevistes, aquestes han estat enregistrades en per dos canals, un d'àudio i un altre de vídeo i àudio, en format Full High Definition, Fine, 30Mbps, 1920x1080.

Abans de començar les gravacions hem explicat a les dones i als seus familiars, que aquestes entrevistes seran lliurades a l'Ajuntament de Castelldefels, que posteriorment seran dipositades a l'arxiu com a testimonis històrics del municipi, romanent en accés restringit durant el temps que marqui la legislació vigent, a no ser que les dones donin el seu vistiplau fer difondre el contingut de les entrevistes. Per una altra banda, aquest informe, o qualsevol altre resultat tècnic o de difusió de les entrevistes, serà sotmès a un procés d'anonimat dels testimonis. Per tant, les dones hi apareixeran amb un pseudònim en una primera versió dels documents. Aquesta versió serà lliurada a les protagonistes, les quals podran decidir si volen o no aparèixer amb pseudònim o amb el nom real.

Un altre element que hem traslladat a les dones abans de començar les entrevistes ha estat que no havien de parlar de cap cosa que no les fes sentir-se còmodes i que en tot moment podien decidir no respondre a una pregunta o no parlar d'un tema. També tenien la possibilitat d'aturar la gravació en qualsevol moment que ho consideressin oportú. L'objectiu era que parlessin amb total comoditat d'aquell anys de la seva vida i per tant, en cap moment les hem pressionat o forçat a parlar d'un tema o qüestió concreta. Entenem que això ha restat profunditat a la investigació, però entenem que és complicat obrir-se a persones que s'acaben de conèixer, i més per explicar experiències i records que sovint arrossegueu dolor i confrontació i més encara quan s'està enregistrant tot el que es diu i com es diu. Hem volgut posar per davant la cura i el respecte cap a les dones, deixar la porta oberta a poder conversar més vegades.

La duració de les entrevistes ha estat d'entre poc més d'una hora, fins les dues hores i mitja, depenent molt de la disponibilitat de la dona entrevistada. En la major part dels casos, quan hem programat una entrevista, no hem programat una altra de manera immediata, sinó amb un mínim de tres hores de diferència per donar peu a poder desenvolupar les entrevistes amb prou temps i sense presses.

Un dels principals problemes de la investigació a estat el dels silencis. Silencis de tota mena, vinculats a aspectes de la vida pública i de la vida personal. Per començar, és necessari recordar que un dels objectius del treball era recuperar els relats històrics de les dones en clau política. Tot i que el concepte "polític", s'ha d'analitzar de manera extensa (seguint l'anàlisi de gènere), entenem aquí el concepte política des de la perspectiva historiogràfica més clàssica, és a dir, vinculat a formes d'associacionisme "expressament" polític. En les dones que hem entrevistat, no hem trobat rastres

de formes d'associació. Cosa que no significa que no n'hi hagin, simplement que no n'hem trobat a la mostra d'aquesta investigació, el que significa que caldria continuar investigant. Però és més, no hem trobat gaires referències al context polític propi de l'estudi. Aquí poden operar diversos factors: un podria ser que la persona tingués interès en no fer cap referència al context polític ja sigui per aquiescència o per por. En el primer dels supòsits, en l'aquiescència, potser hi ha persones que mantenen una certa afinitat ideològica o que, senzillament, les seves famílies van tenir feines que poden ser enteses com a “col·laboracionistes” amb el règim, cosa que pot generar una certa prudència en el relat. Tampoc es pot descartar que en aquest sentit hi hagi persones que hagin gaudit d'una situació familiar en certa forma privilegiada durant la dictadura<sup>2</sup>. En sentit contrari, no parlar-ne potser és conseqüència de la por a fer referències, de qualsevol mena, a aquell període. No oblidem, com un dels principals èxits de la repressió franquista, va ser la capacitat de paraitzar mitjançant la por a extensos sectors de la societat (Molinero, Carme i Ysàs, Pere, 1998).

L'altre factor que pot explicar aquesta manca de referents, és, potser, un veritable distanciament respecte de la política, especialment per una generació de dones que van viure la dictadura des de la infantesa. Hem de tenir present que a l'altura de 1940, la població oficial de Castelldefels és de 2.013 persones, i que el creixement oficial durant la dècada següent és anecdòtic (2.039). Al pes d'aquesta xifra se l'ha d'afegir l'impacte de la repressió franquista que va acompanyar l'ocupació del territori per part del *bàndol nacional*. Tot i que, a Castelldefels aquesta repressió no va implicar unes xifres de la magnitud d'altres territoris propers<sup>3</sup>, no s'ha de menysprear el seu pes en l'imaginari col·lectiu<sup>4</sup>. Per tant, és coherent pensar que el control social és força senzill a Castelldefels, almenys fins la dècada dels seixanta.

A més a més, del control social, s'ha de tenir present que moltes famílies, migrades o no, van centrar bona part dels seus esforços en la mera supervivència en un context complicat com era el dels “anys del estraperlo”, de les cartilles de racionament, en què hi havia una mancança de productes fonamentals, tant d'alimentació com d'higiene, així com condicions de vida molt dures, amb habitatges precaris i condicions laborals mínimes.

Durant la dictadura, bona part de la dissidència política va començar a articular-se a finals de la dècada dels seixanta i començament dels setanta, quan el control social escapa de les mans de les autoritats franquistes, en gran mesura, per una nova generació sense records de la guerra ni de la

---

<sup>2</sup>La col·laboració de catalans/es amb la dictadura franquista dins del territori català va tenir un pes important, com mostra Martí Marín i Corbera (2019)

<sup>3</sup> De fet, pel cas de Castelldefels i respecte de les dones represaliades, l'historiador castel·ldefelenc Alfonso López, només va trobar una dona condemnada per la “causa general”, el cas de Trinidad India Godia, condemnada a 12 anys i un dia, al 1940. Disponible a: <https://scwd.ihr.world/en/document/34623>, consultat al setembre de 2022.

<sup>4</sup> Entre algunes de les obres que han tractar la repressió franquista a la comarca trobem Ribas, Neus (2015), i Duque, Olga, Gómez, Marga, Juárez, Dolors, Martínez, Andra, *et. al.* (2006)

repressió posterior ni segurament, tanta por. Cal mirar a aquells anys seixanta, doncs, per trobar un antifranquisme articulat a la ciutat de Castelldefels, i identificar el paper que hi van tenir les dones.

La manca de referències al context polític, no és l'única mancança de l'estudi. Hem trobat també silencis de caire personal. Per exemple, a l'hora d'identificar algunes persones o pràctiques. És significatiu el cas d'una de les dones entrevistades que ens va demanar aturar la gravació a l'hora de parlar d'una dona vinculada amb una família significativa del municipi.

També hem trobat molts silencis relatius a les relacions entre gèneres i especialment, a la violència de gènere que tenia lloc dins les unitats familiars. En aquest sentit, és rellevant el fet que els testimonis que tenim sobre el maltractament i la violència masclista dins de l'àmbit domèstic, són de dones que l'han patit directament i/o ho van denunciar o que han tingut algú molt proper que n'ha estat víctima. Si no, no hi ha gairebé referències i, en algunes ocasions, quan s'ha preguntat explícitament si es coneixien casos o se sabia, s'ha canviat de tema, o s'ha afirmat simplement que "estas cosas pasaban"<sup>5</sup>. Aquesta manca o ocultació del relat, poder dir que està relacionada amb quatre elements: el mandat de gènere que continua operant a l'hora de parlar de segons quin tema; la persistència de considerar la violència de gènere una qüestió privada i no pública (ni política); la dificultat de parlar d'una qüestió que implica la denúncia d'un membre o membres de la família (especialment, quan el que s'està explicant està sent enregistrat); i la pròpia vergonya que això pot suposar fins i tot a les pròpies protagonistes<sup>6</sup>.

Pel que fa a l'arxiu, és significatiu el fet que només vam trobar una referència documental de denúncia de maltractament durant la dècada dels anys 30, durant el període republicà. Aquests vestigis no apareixen durant les tres dècades posteriors, tot i l'increment significatiu de l'àmbit cronològic i del volum de població de Castelldefels. Els relats, per tant, només els hem trobat en les fonts orals. Algunes d'aquestes dones, expliquen com les dones no podien denunciar el maltractament ja que, en cas de fer-ho, no eren tingudes en compte per les autoritats (el jutge i sobretot, el guàrdia civil de torn), sota la resposta de "alguna cosa li hauràs fet" (al marit). No oblidem, que durant la dictadura s'instaura un control absolut de les dones com a subjecte subordinat a l'autoritat masculina (pare o marit). En aquest sentit, és important, tenir present que aquesta violència podia també procedir d'altres figures d'autoritat com el pare, com un testimoni va mostrar-nos. Per tant, podem sospitar que el que hem trobat, no deixa de ser la punta de l'iceberg i que la dimensió de la violència física exercida cap aquestes dones, encara és lluny de poder ser mesurada i per tant, reparada.

---

<sup>5</sup> L'obra clàssica de Dorothy George (George, Dorothy, 1978) mostra com la violència masclista és un resultat històric de subordinació i necessitat material. De manera que moltes dones podien viure amb un cert grau de violència abans que sense el salari dels marits.

<sup>6</sup> El silenci de les dones davant situacions de vergonya és un element documentat en diversos llocs del món. Per exemple, les escasses descripcions de les violacions que les dones van patir durant les repressions a les dictadures d'Argentina i Xile, o el silenci testimonial de les milers de dones coreanes utilitzades com esclaves sexuals durant l'ocupació japonesa de Corea. A Jelin, Elizabeth (2002)

Un darrer element que convé assenyalar són els bioritmes de les dones entrevistades. Hem pogut comprovar com moltes dones, especialment les més grans, tenen més facilitat per explicar i mantenir una conversa llarga durant els matins. A les entrevistes fetes a les tardes, sovint hem trobat com el cansament tarda menys en aparèixer i de forma més o menys específica, donen per acabada l'entrevista.

#### 1.4. Descripció de les dones entrevistades

Seguint les pautes marcades pel projecte hem entrevistat a les dones que van viure al municipi entre les dècades dels anys 30 i els anys 60. Els contactes directes amb elles els hem establert majoritàriament entre els mesos d'abril i juny de 2022. Les entrevistes han estat realitzades sobretot, en aquests mesos i durant el mes de juliol, amb un cas d'entrevista que ha estat necessari repetir al mes de setembre i una altra dona contactada que ha arribat a començament del mes d'octubre i que no ha estat possible incorporar en aquest informe. Per tant, comptem amb un volum de 22 entrevistes, més el darrer testimoni esmentat que serà incorporat en accions posteriors.

Alguns dels trets importants d'aquestes entrevistes són el lloc i l'any de naixement, la data en la qual van començar a viure al municipi, així com d'altres informacions relatives a les realitzacions de les entrevistes com són la data i el lloc on es van desenvolupar les entrevistes (taula 1).

Tabla 1. Dades de les dones entrevistades

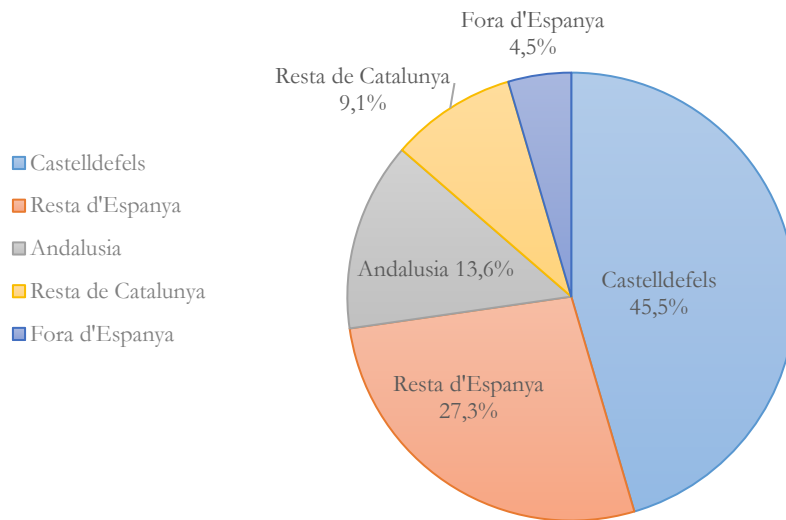
Pseudònim	Data de naixement	Lloc de naixement	Viu a Castelldefels des de...	Data entrevista	Lloc entrevista
<b>Dolors</b>	1927	València	1935	28/07/2022	El seu domicili
<b>Irene</b>	1933	Castelldefels	Sempre	19/05/2022	El seu domicili
<b>Carme</b>	1934	Castelldefels	Sempre	27/04/2022	C.C. Frederic Mompou
<b>Neus</b>	1935	Còrdova	1962	02/06/2022	C.C. Frederic Mompou
<b>Mercè</b>	1937	Castelldefels	Sempre	14/07/2022	El seu domicili
<b>Pilar</b>	1937	Castelldefels	Sempre	13/05/2022	El seu domicili

<b>Berta</b>	1937	Lleida (La Granadella)	1957	15/07/2022	El seu domicili
<b>Rosa</b>	1937	Ciudad Real	1965	12/05/2022	C.C. Frederic Mompou
<b>Francesca</b>	1938	Castelldefels	Sempre	27/04/2022	C.C. Frederic Mompou
<b>Elisabet</b>	1939	Aragó (no específica)	1947	06/05/2022	El seu domicili
<b>Marta</b>	1940	Castelldefels	Sempre	14/06/2022	Estudi a Radio Castelldefels
<b>Eugènia</b>	1940	Toledo (Valdeverdeja)	1952	02/06/2022	El seu domicili
<b>Marina</b>	1940	Sevilla (Mairena del Alcor)	1955	14/07/2022	El seu domicili
<b>Jana</b>	1941	Alemanya	1961	15/07/2022	El seu domicili
<b>Isabel</b>	1944	Castilla (no específica)	1952	28/04/2022	C.C. Frederic Mompou
<b>Rita</b>	1944	Granada (Galera)	1961	15/07/2022	El seu domicili
<b>Elisenda</b>	1945	Barcelona	1950	28/04/2022	C.C. Frederic Mompou
<b>Joana</b>	1947	Zamora	1955	05/05/2022	C.C. Frederic Mompou
<b>Blanca</b>	1948	Castelldefels	Sempre	22/04/2022	El seu domicili
<b>Justa</b>	1950	Castelldefels	Sempre	19/05/2022	C.C. Frederic Mompou
<b>Anna</b>	1951	Castelldefels	Sempre	02/06/2022	C.C. Frederic Mompou
<b>Maria</b>	1955	Castelldefels	Sempre	02/06/2022	C.C. Frederic Mompou

Com es pot veure, el lloc de procedència majoritari de les dones entrevistades és el propi municipi de Castelldefels, amb un 45,5% de la mostra (l'equivalent a 10 dones). Aquesta xifra vol dir que la major part de les dones no són naturals del municipi, un 54,5%. El conjunt de dones nascudes

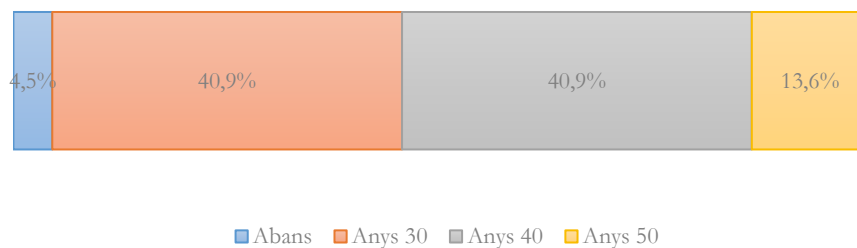
a territori català, signifiquen el 54,6%, davant que les dones de fora de Catalunya representen el 45,4%, on el col·lectiu més significatiu és el de dones procedents d'Andalusia, un 13,6% (equivalent a 3 dones), les dones d'altres territoris espanyols com Aragó, Castilla o València representen un 27,3% (6 dones). Per últim, tenim un cas d'una dona de nacionalitat estrangera.

Gràfic 1 Procedència de les dones entrevistades



Pel que fa al període de naixement, la major part de les dones de l'estudi van néixer a les dècades dels 30 (9 dones) i dels 40 (9 dones), representant en cada cas el 40,9%, per tant, el 81,8% de les dones de l'estudi. Només el 13,6% van néixer a la dècada dels 50 (3 dones) i el 4,5% (1 dona) va néixer abans de 1930. Una idea de què vol dir això, ho podem considerar a partir de la mitjana d'edat de la mostra, que es situa en 81,1 anys.

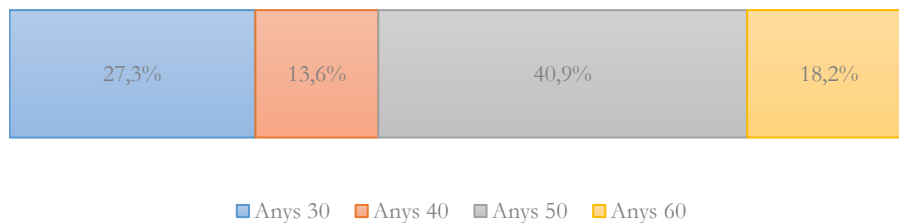
Gràfic 2. Dècada de naixement





Aquestes xifres s'han d'ajustar en referència a l'any que van anar a viure a Castelldefels, ja que un 54,5% son de fora del municipi. Durant els anys 30, les dones que van començar a viure a Castelldefels signifiquen un 27,3% de l'estudi (6 dones), un 13,6% es van incorporar durant la dècada següent (3 dones) mentre que el percentatge més significatiu de dones que van començar a viure a Castelldefels va ser als anys 50, amb un 40,9% (9 dones: 3 naturals de Castelldefels i 6 d'altres territoris). El 18,2% de dones restant, van viure a Castelldefels a partir de la dècada dels 60.

Gràfic 3. Dècada en la qual van començar a viure a Castelldefels



Més complex és establir quins espais van ocupar aquestes dones a la ciutat de Castelldefels, ja que en molts casos aquestes dones van canviar de domicili i de barri. A més, no estem parlant de un canvi de domicili, sinó de varis, cosa que afecta especialment a les dones migrades, però no només. Els habitatges de les dècades dels 30 i 40 no són en la major part dels casos estables, i en aquest sentit, hem de considerar per una banda les modificacions urbanístiques que experimenta Castelldefels durant el segons terç del segle XX, que implica la construcció constant de nous habitatges. Per una altra banda, moltes famílies que arribaven al municipi començaven vivint en “habitacions” i altres espais com fondes, però també en “habitatges” facilitats per fàbriques com la Rocalla. De tots aquests primers habitatges van sortir quan les condicions materials de les famílies ho van permetre. El canvi de domicili no implicava sempre un assentament definitiu.

Per últim, i no menys important, les dones canviaven de domicili un cop es casaven. Majoritàriament, a un domicili “nou”, tot i que també hem trobat molts casos de dones que s'han anat a viure amb la família del marit (patrifocalitat). D'altres dones d'origen de fora de Castelldefels, quan van poder, van portar els seus pares amb elles i la seva família. Òbviament, també existeixen casos en els quals els canvis són mínims en el temps, però sovint impliquen un canvi de barri.

Pel que hem explicat, no podem precisar el pes específic de representació dels barris dins la mostra, però sí podem establir quins barris han estat representats. En aquest sentit, i seguint l'ordre actual del municipi, tenint dones que han viscut als barris del Centre, el Castell-Poble Vell, Can Bou, Mar-i-Sol, Montmar, Can Roca i Vistalegre. De la resta de barris no hem tingut referents.

## 2. Plantejament teòric i analític

Tres son els elements clau dins d'aquest punt. Per una banda, definir la història de gènere, considerant el nostre punt de partida, que implica una mirada esbiaixada per la disponibilitat de fonts i la pròpia consideració masculina de la història. Això ho pogut resoldre a partir de la perspectiva feminista que s'ha assumit en tota la investigació, que ens permès desmuntar i qüestionar tot el plantejament històric hegemònic. Per últim, la geografia feminista ens ha facilitat comprendre com l'espai modelava les relacions de gènere i com també l'espai que era conegut era fruit de les relacions de gènere concretes.

### 2.1. Història de gènere

La historiadora estatunidenca Joan Scott, va advertir fa més de trenta anys, el problema que tenim quan abordem la història amb les dones com a subjecte protagonista.

“La historia del desarrollo de la sociedad humana ha sido narrada casi siempre por hombres, y la identificación de los hombres con la ‘humanidad’ ha dado por resultado, casi siempre, la desaparición de las mujeres de los registros del pasado. En cierto modo, éste es el más preocupante y difícil de los descubrimientos realizados por los investigadores de la historia de la mujer en años recientes (...) ¿cómo podemos explicar el hecho de que pese a que las mujeres coexistieran con los hombres, éstas fueran olvidadas o desdeñadas?” (Scott, 1992).

Efectivament, quan abordem l'estudi de la història, les dones no hi apareixen, o si ho fan, ho fan des dels “marges” o en referència a alguna figura masculina. Per tant, el primer que hem de fer és rastrejar les seves petjades, les seves ombres, compensar el relat. Però aquesta no és l'única finalitat, ni tan sols la més importat. Simplement aquest és el primer repte que està també condicionat per la poca o nul·la presència de les dones a les fonts: les primàries (com ja s'ha explicat al punt 1 d'aquest treball) i les secundàries, perquè com ja hem vist també anteriorment, la bibliografia ha posat poca atenció a les dones com a subjecte històric.

De manera que a la manca de fonts se suma un altre problema important: hi ha una manera de fer història que ve determinada per delimitar què és allò històric, que respon a les mentalitats de l'època, a una forma de veure i interpretar el món considerada "universal". Aquests són elements determinats per categories analítiques, desenvolupades per discursos històrics imperants, que configuren la jerarquia social d'un context propi. Allò que es conserva, és allò que és considerat culturalment important o transcendent, aplicant la jerarquia social. Jean Austen ho il·lustrava amb senzilla lucidesa fa dos segles:

"Catherine – (...) no siento interés alguno por las obras esencialmente históricas. ¿Y usted?

Henry – Pues yo encuentro muy interesante todo lo relacionado con la historia

Catherine – Quisiera poder decir lo mismo; pero si alguna vez leo obras históricas es por obligación. No encuentro en ellas nada de interés, y acaba por aburrirme la relación de los eternos disgustos entre los papas y los reyes, las guerras y las epidemias y otros males de que están llenas sus páginas. Los hombres me resultan casi siempre estúpidos, y de las mujeres apenas si se hace mención alguna. Francamente: me aburre todo ello".

Per tant, la història continua articulant-se en base a uns criteris propis de la mirada masculina, especialment quan focalitzem l'estudi en un període com la dictadura franquista. Això ens condueix a un problema encara més complicat de resoldre: desfer-nos de la pròpia forma a través de la qual mirem el món. La jerarquia social i la mirada masculina (fins i tot, masculista) forma part de nosaltres, de manera que hem de tractar de deconstruir el terreny que trepitgem i que inqüestionablement, solem considerar ferma i estable. Cal remirar els seus fonaments, cal qüestionar-nos la nostra mirada, i tractar de transcendir-la, per evitar caure en el parany de gènere, de vegades tan ximple i tan pervers com considerar normal allò que s'ha normalitzat amb el temps.

Per una altra banda, a l'hora de considerar els buits i les mentalitats, hem de tenir present que tots dos elements actuen en els propis testimonis. Les dones que hem entrevistat han mostrat la pervivència dels discursos de gènere de la "seva època". Amb més o menys intensitat, aquestes dones han integrat part d'aquesta mentalitat i d'aquest ordre jeràrquic. De vegades, en el propi llenguatge fent servir determinats conceptes a l'hora de parlar de coses molt quotidianes com la menstruació o la sexualitat. Altres vegades, assumint un mandat de gènere que determinava les seves vides o els seus anhels. I sobretot, no donant transcendència al què van fer i com ho van fer. Per tant, hem d'intentar anar més enllà d'una història compensatòria que inclogui als col·lectius subalterns, en aquest cas concret les dones, donar valor als seus actes a la vegada que es pugui qüestionar el relat i reelaborar-lo.

Per exemple, quan mirem una fotografia històrica on apareixen quatre persones alegres, agafades per les espatlles, dins el Centre Cultural on es feia el ball, no pensem què hi ha darrera la fotografia, qui eren aquestes persones i si provenien dels mateixos contextos. I en els relats no apareix

que les dones no podien anar al ball si no era acompanyades de les seves mares, o que no pagaven. Però a través de la fotografia, equiparem històries. La història, com la fotografia, retrata moments concrets, construeix narracions i relats i és feina dels i les historiadores poder posar en context aquestes imatges, emmarcar-les en un espai polític, social i econòmic. Des d'aquí, la historiografia feminista sosté que s'ha de poder també incloure tenint en compte les desigualtats entre homes i dones. Però com ha s'ha dit, no és suficient en sumar les dones en els relats si no que cal identificar les relacions de gènere que sostenen aquesta estructura social, que potser s'invisibilitza, però que sense cap mena de dubte condiona les trajectòries vitals i les relacions que es construeixen.

## 2.2. Perspectiva de gènere

Per això mateix, una eina conceptual que guiarà tot el procés de la investigació sera assumir la perspectiva de gènere en totes les fases del projecte.

D'aquesta manera el que es pretén és obrir el focus a visibilitzar elements que havien quedat invisibilitzats sota el pes de la historia oficial, androcèntrica, així com també qüestionar l'objectivitat i neutralitat de l'experiència humana, que té en l'home (baró) la seva expressió de centralitat. Quan obrim aquest focus, podem també escoltar altres veus, altres realitats que no poden explicar-se sota aquest paradigma i que han estat situades sistemàticament en els marges. per tant, la perspectiva de gènere posa en el centre els problemes de les dones, en diàleg amb el context i l'estructura social, i considera que tant les experiències, com les percepcions i projeccions estan mediatitzades per relacions de poder i sistemes així mateix de poder, culturals i socials que expliquen també la situació social de les persones i dels grups socials. Fa una denúncia de la divisió sexual del treball com a instrument de dominació que ha servit per a mantenir a les dones en llocs inferiors, en l'esfera privada.

Així mateix, la proposta epistemològica d'aquest treball és feminista, ja que ens des d'aquí que creiem que ens hem pogut aproximar a l'objecte d'estudi des de la seva complexitat, entenent els contextos, situant-los en moments determinats, detectar els silencis, i tenir cura, en tot moment, de les persones que s'han prestat a oferir-nos els seus testimonis. Seguint aquesta línia, ens hem col·locat dins del coneixement situat (Haraway, 1998) , que ens facilita reconèixer les experiències diverses de les dones i recollir-ne les pràctiques quotidianes que es desenvolupen en l'espai públic, les experiències vitals de les dones i les seves perspectives atenent també a la diversitat de necessitats.

La perspectiva de gènere i feminista urgeix a reconsiderar els temes dels estudis del passat, perquè com ja hem sostingut anteriorment, la història ha estat definida a partir d'una estructura temàtica predefinida i que en aquest treball hem reelaborat. Però no només, també s'han de reconsiderar definicions (desconstruir-les també), narratives i imaginàries col·lectius, si no que s'han de poder analitzar les categories socials i dels discursos que justifiquen aquestes i s'ha de tenir present que el

mandat de gènere condiciona les experiències de vida però també els relats de les pròpies dones. Des d'aquesta perspectiva, ens hem centrat també en els "buits", que ja hem descrit en el punt anterior, ja sigui com "silencis" o com en les preguntes que no ens fem (ni ens hem fet, senzillament, perquè les dones no eren tingudes en compte). A les entrevistes, hem volgut captar també aquest aspecte emocional i vivencial. Davant determinats records, hem preguntat també què i com se sentien, què pensaven sobre el que vivien i quines diferències hi havia entre elles i els seus germans i/o marits, entre les seves mares i els seus pares, etc. Hem volgut que ens expliquessin també quines eren les normes socials per les quals es regien, tot i que potser, no estaven escrites, i s'establien a partir de les veus i accions de les seves famílies, de les seves amistats, del conjunt de la societat, en definitiva. Finalment, hem volgut que ens expliquessin, amb tota la seva experiència vital, amb tots els canvis socials que han viscut, quins elements canviarien, què no consideren que és vàlid i què farien diferent.

### 2.3. Geografia feminista

La producció de l'espai, tal i com les persones el vivim, percebem i ocupem, és fonamental en la configuració de les nostres identitats i per tant, també de les nostres experiències que com a homes i com a dones, com a pertanyents a col·lectius vulnerabilitats o per contra, en la més alta escala social tenim en els nostres contextos. L'espai, està intrínsecament lligat a la nostra experiència com a persones individuals, però també com a part d'un col·lectiu. Així, també és el lloc on es plasma la cultura, la història i l'esdevenir social, la materialització dels anhels, dels sentiments, de les lluites i dels aprenentatges; però també on s'afirmen les relacions de poder i es reproduïxen les estructures socials.

En aquesta investigació, una qüestió fonamental ha estat comprendre la interacció de les dones amb el territori, és a dir, quina ha estat la relació d'aquestes amb el municipi i quins espais han ocupat, han viscut i quins han considerat i consideren seus. Amb el context de canvis en l'estructura urbanística, sobretot generalitzats a partir dels anys 60, el creixement de la població i els sectors ocupacionals, creiem que té encara més rellevància –possiblement per desconegut– entendre com es va donar aquesta relació i què va suposar, tant per a les dones com per al municipi. Però no podem considerar l'espai com un lloc neutre, perquè les evidències ens han mostrat que les dones de Castelldefels no es movien igual que els homes per l'espai públic, no entraven a segons quins llocs, sentien por allà on els homes no, es vinculaven als barris, tenien més límits que els homes, etc. La manera en com els homes i les dones s'apropien dels carrers, de les places així com les interaccions que s'estableixen, mostra que hi ha una diferència que s'ha de poder analitzar o almenys poder emmarcar.

Per a poder aproximar-nos a aquestes preguntes, hem cregut imprescindible centrar-nos, en primer lloc, en els testimonis de les dones entrevistades i escoltar les seves vivències i a través d'elles, conèixer el territori, traçar amb elles els camins que coneixien i copsar-ne els canvis. És ben cert que son testimonis subjectius i que per tant, ens mostren una realitat concreta, però com es repetirà al llarg d'aquest informe, és evident també que són veus poc escoltades.

En segon lloc, per tal d'analitzar la relació entre les dones i els espais, hem partit dels postulats de la geografia de gènere, que s'emmarca dins la crítica feminista. La geografia feminista ha posat en evidència com la geografia tradicional hegemònica ha invisibilitzat el paper de la dona, a la vegada que ha posat en evidència com la realitat ha estat sustentada moltes vegades sobre supòsits i estereotips, que no explicaven les causes de la no presència de les dones en els espais i/o els usos que fan dels llocs i del territori. La geografia considera l'espai, el territori, com el lloc –físic i simbòlic, públic o privat – on es reproduïxen les relacions de poder i es reforça i performatitza l'estructura social, així que si les dones no hi son, també respon a uns motius que han de poder ésser analitzats. Emmarcada en aquests contextos, es pretén explicar la forma desigual en com les dones i els homes ocupen, habiten, transformen, i produeixen espai. I per tant, com els usos de l'espai i l'ocupació que se'n deriva, estan fortament condicionats per aquestes estructures de gènere que travessen la societat. Com l'espai modela les relacions de gènere i com també l'espai que coneixem és fruit de les relacions de gènere concretes.

La geografia feminista suposa, doncs, “actuar sobre la profunda visió androcèntrica de la concepció de la ciencia y del mundo; poner en evidencia la exclusión, la dominación y la reproducción de un sistema desigual”. (Baylina, 2016).

### 3. La vida de les castelldefelenques

*La dona no ha estat mai valorada.(..) Ens ho hem guanyat totes a pòls, dia a dia. De ser una miqueta, sobresortir una miqueta. Quan la dona és la que ha portat la casa en sí, la que ha fet la vida. La dona és el principal d'una casa. El Paco ha treballat molt, però no sabia ni quants anys ni a quin curs anaven els seus fills.*

Entrevista a la Blanca

En aquest apartat analitzem les informacions extretes a partir de les entrevistes i que estan relacionades amb els temes que més han determinat les vides de les dones castelldefelenques. En primer lloc, hem analitzat les qüestions relacionades amb la classe social i la procedència, que en bona mesura han determinat la seva situació a la ciutat i les seves capacitats materials i les expectatives de promoció social. El segon punt està centrat en la qüestió de l'educació i la formació, element

fonamental en la genealogia del pensament feminista com a mitjà d'aconseguir una situació d'igualtat entre ciutadans i ciutadanes a l'hora d'establir la línia de sortida dels coneixements. Directament relacionat a educació trobem el següent punt, focalitzat en l'economia i les cures, on primer de tot es fa un plantejament des de l'economia feminista sobre què vol dir treball i quina és la vinculació amb les tasques de cures, a més d'abordar les possibilitats de les dones castelldefelenses d'entrar i romandre en el món del treball assalariat. Després ens hem centrat en les relacions de gènere en sí mateixes, en com s'han mediatitzat i han determinat la vida de les dones del municipi. S'ha abordat també una qüestió essencial a la vegada que complexa d'estudiar en els testimonis: les formes de violència masclista. El següent punt és el relatiu a la salut, especialment vinculat a la maternitat i l'educació sexual. En darrer lloc, un punt sobre altres temes ("fils") que han aparegut durant els testimonis però que, per diversos motius, no han tingut prou espai pel seu desenvolupament o que s'haurien de tenir presents de cara a futures recerques.

### 3.1. Classe social i procedència

A Castelldefels, com a d'altres municipis, existeixen diversos eixos que determinen la interacció social i el desenvolupament personal. El gènere és sens dubte un d'aquests, però mai es pot entendre de manera complerta si no el posen en interacció amb altres eixos, com per exemple, la classe social o la procedència, en la línia del que l'advocada estatunidenca Kimberlé Crenshaw va anomenar al 1989, "interseccionalitat". Poques sortides existeixen per mitigar la confluència d'eixos de vulnerabilitat; una d'aquestes sortides ha estat tradicionalment l'associació amb un home, el casament<sup>7</sup>. Si la posició familiar d'aquest és bona, la vulnerabilitat material de la condició de persona migrada pot reduir-se de manera notòria. Entre les dones entrevistades, trobem un cas, com és el de la Marina, casada amb un integrant de la família Bou, cosa que li va a representar una relativa estructura material.

Com s'ha mencionat abans, l'ocupació del territori – el lloc on s'estableix l'habitatge – és un indicador significatiu (sovint simbòlic) de la posició social dins el municipi. En l'anàlisi d'aquest factor, també s'ha de considerar la cronologia. Moltes de les famílies de les dones entrevistades, arriben al municipi durant la dècada dels anys 30 per motius exclusivament laborals. Aquestes persones, en molts casos es van establir a masies i terrenys d'altra gent del poble, fent-se càrrec de l'espai i fent vincles sobre tot amb les famílies propietàries (vincles jerarquitzats, sense cap mena de dubte). La posició d'aquestes famílies migrades va estar determinada també pel desenvolupament de la guerra civil, on la pèrdua de la figura masculina (ja sigui temporal o definitiva) va representar un important

---

<sup>7</sup> El matrimoni com element clau pel benestar material, quan no supervivència, d'una dona de classe humil, és un fenomen freqüent de l'època contemporània al món "occidental", tal com ens mostren Tilly, Louise i Scott, Joan, (1987).

condicionant en les capacitats de les famílies. Després de la guerra, les famílies que van venir a la dècada dels anys 40 i anys 50<sup>8</sup>, es van trobar també amb un context força complicat, ja que hi havia menys bons espais disponibles, en terrenys escarpats i pedregosos (la construcció de primeres residències no començarà el seu enlairament fins l'etapa posterior). A més, comença a produir-se un cert excedent de mà d'obra, en un període de carències com és la postguerra. Com, diu la Berta, l'arribada a Castelldefels encara a l'any 1957, va ser complicada, “no va ser flors i violes, no (...) Eren els anys de l'estraperlo, més gana que una altra cosa”. Afirmar això, tot i que el seu marit treballava “sense descans” com a paleta.

Moltes de les famílies que havien migrat abans de la guerra o que eren del poble de “tota la vida”, podien comptar amb una certa estabilitat material, especialment si disposaven d'un tros de terra, per petit que fos, que servia per cultivar i tenir bestiar. Tant la Maria com l'Anna, recorden no passar gana, perquè a Ca l'Alaio, on l'avi i avia feien de masoveres, tenien un ruc, cavall, cabres, conills i gossos, i tot i que havien de donar el millor de la collita al propietari, bona part de la producció era per la família. Eren anys en els que moltes famílies tenien carències materials no cobertes de manera exclusiva per la feina. Fins i tot, famílies amb homes amb professions de certes “garanties”. Exemples al respecte els veiem quan els testimonis ens expliquen com la Guàrdia Civil anava a certes masies a buscar l'“aguinaldo” o el fet que l'agutzil del poble, també es dedicava a vendre gel en carro.

Però sens dubte, era el fet migratori l'element que condicionava del desenvolupament familiar. La Dolors, va arribar al poble al 1935, ja que el pare va venir a treballar a la Rocalla. La família, aleshores, es va establir en una habitació amb “dret a cuina”, cosa que significava tenir una cuina de foc a terra (generalment de llenya) compartida amb la resta de famílies de la finca. Aquest era un model molt repetit en aquells anys per les famílies migrades. Per a la família de la Dolors, la guerra va significar un autèntic enfonsament familiar, conseqüència de la mobilització (forçosa) del pare, i la vulnerabilitat produïda durant la guerra es va traslladar als anys de la postguerra. Primer de tot, la mare, en acabar la guerra, va acollir a un tinent a casa (anomenat Segismundo), amb l'objectiu d'aconseguir una certa ajuda material a canvi de sostre i menjar. La millor part del menjar es reservava pel tinent, tal i com ens recorda la Dolors, “ni se t'acudeixi demanar una truita, tot era pel *Segisi!*”. Quan el pare va tornar, primer va anar a la muntanya a fer carbó i va provar de cultivar alguna cosa de manera amagada. La mare va anar a servir a una casa, però també la Dolors es va haver de posar a treballar, ja que va començar a servir amb 11 anys, en una casa al carrer Muntaner de Barcelona, on havia de cuidar al nen d'onze mesos i a les tardes posar-se còfia i faldilla per obrir la porta a les senyores que venien a fer-se la manicura. El pagament que rebia era el racionament que li tocava a la família on servia, incloent-t'hi el tabac que li tocava al senyor de la casa. Després, va servir a una casa

---

<sup>8</sup> Algunes d'aquestes famílies, especialment als primers anys dels 40, van migrar per motius no exclusivament econòmics, tal com va descobrir Angelina Puig, en la seva pionera investigació al respecte (1990) i reflectida en el seu llibre (2019)



de Sarrià, amb una nena de 9 anys, “mentre jo fregava el terra, la nena muntava a cavall a sobre meu”. S’havia d’encarregar de cuidar a la nena, netejar la roba i la casa, buscava el menjar i fer l’esmorzar. I no va deixar de servir a cases fins que no van revifar una mica econòmicament.

La de la Dolors, sembla una història clàssica d’una família humil de la postguerra, però no només de la postguerra. Fem un salt en el relat i portem el testimoni de la Jana, que ens explica com a la dècada dels seixanta, era comú que hi haguessin minyones a les cases de famílies joves d’estrangers de les urbanitzacions properes a la platja. Aquestes minyones vivien amb les famílies i portaven roba que les diferenciava. Eren dones procedents del sud i en algun cas també basques. Segons ella, una mica més endavant, va començar a adonar-se que al poble, de sobte, hi havia moltes dones demanat al carrer, cosa que no havia vist mai abans a Castelldefels. La Jana recorda que moltes d’aquestes dones eren les minyones que, un cop s’havien fet grans, no tenien res per viure, ni habitatge, ni tampoc havien cotitzat els anys de feina domèstica quedant desemparades econòmicament parlant. Per tant, veiem un continu entre migració, gènere i vulnerabilitat.

Entre el relat de la Dolors i el de la Jana, ens trobem el d’altres dones que ens expliquen les dificultats de les famílies migrades en els seus inicis al poble. Sovint arribaven a cases de només una habitació, sense lavabo, ni cuina pròpia, amb carències com la de l’accés a l’aigua (problema estès al poble fins ben entrada la dècada del cinquanta) i una situació de temporalitat que en molts casos perdura en el temps. Moltes d’aquestes famílies es sostenien amb el treball de la figura masculina, però també amb les feines domèstiques de les dones, no només a casa, sinó les que anaven a servir, tant a les urbanitzacions de la platja com a Barcelona. L’Eugènia, explica com al barri de Vista Alegre, el matins era comú veure moltes dones que anaven a servir a la capital. Com ella mateixa diu: “Las mujeres aquí han trabajado muchísimo. Y cuando volvían a casa... a hacer las cosas de casa”. Però en aquestes famílies migrades, aquesta càrrega de treball, era també aplicable als homes, però sempre fora de casa, de manera que tot el pes de la casa i els infants era sostingut per les dones, de vegades, tot i saber que l’economia familiar necessitava de més ingressos, tal i com explica la Rita, que va deixar de treballar quan va néixer el seu fill, perquè “quién me cuidaba a los niños?”

Aquesta economia tan precària comportava que els homes fessin jornades laborals molt llargues i que per tant, no eren molt presents a casa. Tal i com explica l’Eugènia, el seu marit s’anava a les 9 fins les 16 a les 18 tornava a marxar fins les 23, treballant tots els festius i nadals. El mateix explica la Blanca, que el seu pare mai hi era i era la mare qui bregava amb els fills, o la Maria, quan sosté que els homes no podien deixar mai de treballar i que no tenien vacances, En aquest sentit, adquireix una especial rellevància les paraules del Marc, fill de la Neus, quan afegeix valor al paper de cuidadores de les mares: “Si no fuera por las mujeres, los niños no hubiéramos tenido ningún amparo. Los hombres no existían (...) Emocionalmente (les mares), te nutrían un poco”.

Paral·lelament a aquest volum de feina, les famílies anaven (auto)construint els habitatges familiars, que gaudirien no només aquella generació, sinó les posteriors, de manera que ha estat comú trobar-nos amb testimonis que expliquen com pares i mares migrades, a la que van poder, van construir cases pels fills i filles.

Per tant, veiem com el desenvolupament de la ciutat i la creació d'uns fonaments socials al municipi han estat obra d'unes famílies que han carregat a les seves esquenes el pes d'un treball dur, continu i poc reconegut. I en aquesta tasca, les dones han tingut un paper fonamental, tant en l'àmbit material (feines remunerades i "obligacions" domèstiques) com en l'àmbit emocional i psicològic de les generacions precedents. És simptomàtic com en molts relats, apareix la voluntat de mares i pares de que els fills/es puguin tenir unes perspectives de futur més amples que les que ells/es van tenir. Així, l'Eugènia explica com van marxar de Toledo ja que "mi padre decía que en el pueblo iban a ser lo que el, Molinero... y el quería un oficio para sus hijos (...) Por mucho que yo le haga a mi hija, aún no le hago lo que hizo mi madre por mí". No obstant això, aquesta cultura va impregnar a aquestes generacions de dones, que, tal com explica el Marc, va ser "una generación que ha sido, todo por los padres y todo por los hijos". La seva mare, la Neus, "yo lo que quería era que fueran más que yo he sido. En cultura, en trabajo, en todo...". Com veurem en l'apartat d'educació, la formació va estar molt condicionada per la generació de les dones que hem entrevistat, però la van tenir molt present amb les filles i fills, a fi que aquesta nova generació si pogués formar-se i en certa forma tenir una millor expectativa de futur.

Un darrer element que hem de tenir present en aquest apartat, és l'escassa mixtificació social en determinats moments. Si ara Vistalegre o Can Roca són considerats barris del poble, cal tenir present que això no sempre ha estat així. Quan el municipi presentava una morfologia desfragmentada, la separació entre nuclis implicava una relativa diferenciació social. Com ens explica l'Eugènia, poca gent del "poble" va venir a viure a Vistalegre al començament. A més a més, existien consideracions xenòfobes vinculades a la procedència i inevitablement a la posició econòmica de les famílies migrades. En els relats, ens trobem com en moltes ocasions era freqüent tenir una mirada pejorativa i essencialista de famílies andaluses, murcianes o extremeñes. Famílies considerades forasteres i catalogades de la mateixa manera, ja fos com "xarnegues", "andaluses" o "murcianes". Fent servir aquests conceptes com una mena de categories genèriques i, generalment, despectives. Aquesta consideració la veiem en les resistències de les famílies als casament de les seves filles o fills amb famílies de procedència "surenya". El cas de la Marina exemplifica perfectament aquesta qüestió: "la meva sogra al començament no em volia. Era sevillana i era pobre. Molt treballadora, però pobre. Sort que era treballadora".

Aquestes reticències cap a l'alteritat s'han mantingut fins a dia d'avui, i les trobem durant algunes de les entrevistes o en els moments previs o posteriors a l'enregistrament. Aquestes reticències s'han manifestat en forma de comentaris respecte de la població migrada (ara amb llocs

de procedència més allunyats), i amb la qual es fa un exercici d'allunyament a partir de discursos de distància cultural, semblants als que abans patia la població andalusa, murciana, etc.

Per un altra banda, hem trobat un espai de separació especialment significatiu, concretament el de la població de les urbanitzacions properes a la platja i la resta del poble. La Marta, ens explica com aquesta població no tenia pràcticament relació amb la resta del poble, de fet, en tot cas podien pujar a comprar el pa al forn i poc més. No hem trobat testimonis que ens hagin parlat de relacions amb persones d'aquest barri, tret de les pròpies vivències a la platja o a prop d'aquesta. Pel que fa a la gent procedent de Barcelona i de fora, és interessant com l'Elisabet en parla, “eren més finolis, que et menyspreaven i et consideraven inferior. Però eren tontos i els enganyaves amb qualsevol cosa”. Tal com s'explica a l'obra *Castelldefels. Temps d'Història*, la població “barcelonina”, tenia espais propis de socialització, com per exemple el festival, “Playafels”. Aquesta població anirà progressivament retirant-se del territori castel·ldefelenc a partir de la dècada dels seixanta: “van desaparèixer quan es comença a massificar” (Campmany, Josep; López, Albert; Navarro, Jordi; Sanahuja, Dolors; Sanz, Montserrat, 385:2003). Son barris on el que destaquen són les segones residències: Montemar, Bellamar i Poal, can Bou i la Pineda.

Aquesta manca d'interacció es fa més notòria amb la població de nacionalitat diferent. L'únic testimoni que ens parla al respecte ho fa confirmant aquesta separació. La Jana, amb altres dones alemanyes, feien recol·lecta de diners durant el nadal a patir d'un mercat de segona mà. Els diners que recaptaven, eren destinats a alguna dona en situació de necessitat. Explica que per portar-lo a terme, es comunicaven i s'entien amb les dones espanyoles, però cap d'aquestes es vinculava o semblava voler donar continuïtat a l'activitat. La Jana entén que la situació de les dones espanyoles era diferent de les alemanyes, les quals tenien una millor situació econòmica i més formació acadèmica, en general. També estableix una certa diferència amb famílies d'altres procedències com franceses o angleses, que no “participaven de res”, mentre que les alemanyes sí que anaven a les festes del municipi i fins i tot organitzaven les seves pròpies festes com l'Oktobertfest.

### 3.2. Educació

L'escola és un espai bàsic de socialització, on els nens i les nenes aprenen continguts teòrics, però també aprenen, assagen i interioritzen normes socials en col·lectiu, més enllà de la família. És també un espai on aprenen a relacionar-se amb persones adultes fora del seu nucli familiar, amb un tracte quotidià, de respecte i autoritat. A més, és un dels grans projectes de la “promesa liberal”, com eina per desenvolupar la idea de progrés de la Il·lustració, i com mitjà de situar als ciutadans i ciutadanes en un mateix punt de partida en l'adquisició de coneixements. Per tant, és un lloc a partir del qual poder aconseguir una oportunitat de projecció social mitjançant l'esforç. L'escola és oberta,

en principi, a totes les classes socials, sense exclusió de gènere. En el cas espanyol, les dones van ser incorporades a l'ensenyament formal obligatori al 1857, amb la Llei d'Instrucció Pública (Llei Moyano), en un moment en el qual l'analfabetisme femení era del 90,4% i es mantenia al 49,24% al 1930, quan acaba la primera etapa del procés d'universalització de l'educació a Espanya (Beltrán, Francisco; Díez, Alfonso, Martínez Julio i Tirado, Daniel, 2019). La importància de l'educació i el dret a la instrucció, ha estat una demanda específica de les primeres referents del feminisme, des de Wollstonecraft fins Emma Goldman, passant per Concepció Arenal, Teresa Mañé i grups específicament de dones com Mujeres Libres. Per totes aquestes referents, l'educació era un element clau per refutar la suposada inferioritat de les dones, per treure-les de la foscor i el desconeixement i per donar-les expectatives de desenvolupament, de satisfacció intel·lectual i autonomia personal.

No obstant això, al nostre estudi podem veure com l'escola no va esdevenir un lloc prioritzat per moltes famílies de les dones entrevistades, especialment, en el context de postguerra. Tot i que hi havia famílies que feien l'esforç de portar a les filles a l'escola, les condicions materials familiars condicionaven la permanència dins la institució. Per això ens trobem amb una disparitat de situacions: nenes menors de 10 anys que ja no van a l'escola, algunes que ni tan sols hi van anar mai, d'altres que els hagués agradat molt anar-hi i algunes que no hi volien anar i que, fins i tot tenint l'oportunitat d'estudiar, preferien treballar. A més, és interessant remarcar que de ser nens i nenes a la casa, la prioritat de rebre educació sovint la tenien els nens, en detriment de les nenes. Generalment, les famílies preferien que fossin les nenes les que es quedessin a ajudar a casa.

El que hem tractat d'esbrinar amb els testimonis, és quin paper va tenir l'escola en els seus processos vitals i d'aprenentatge i com els possibles impactes per les nenes. També hem volgut posar atenció en saber si els agradava anar-hi, si van poder triar i quines esperances i expectatives dipositaven les famílies en la institució i en les mestres.

Les dones més grans encara recorden com les classes es feien a la rectoria de mossèn Josep Maria Homs. Durant la segona república es comença a construir una de nova, la qual no s'acabarà fins el final de la guerra, durant la qual s'havien produït importants destrosses (Campmany, Josep; López, Albert; Navarro, Jordi; Sanahuja, Dolors; Sanz, Montserrat, 365:2003). Així, la Carme i la Francesca recorden que el mossèn els donava classe, mentre veien com es construïa l'edifici i recorden que la guerra ja s'havia acabat. La resta de dones entrevistades, que van viure de ben petites a Castelldefels, recorden que van anar a la "nova" escola anomenada Lluís Vives, amb carències materials notables (per exemple, a la dècada dels 50 encara cada alumna havia de portar de casa la cadira on seure). En aquest nou edifici l'educació era segregada, tal com es va projectar dins la dictadura franquista. La separació física de nens i nenes, significava que a una ala de l'edifici rebien classes els nens i a l'altra ala, les nenes. Algunes dones recorden a la mestra Manolita, que segons els testimonis "era molt bona", però va estar poc temps. La va substituir Maria Larrea, qui sembla va exercir durant força anys a l'escola de Castelldefels, com a mínim, fins els anys 60 si tenim en compte

els testimonis de les dones més joves que també la recorden com a mestra. En principi la Maria Larrea va viure en una de les cases de mestres que es van fer davant de l'escola, tot i que hi ha testimonis que diuen que de vegades venia de Barcelona.

La majoria de les dones no guarden un bon record d'ella (o en el millor dels casos no en parlen gaire), i fan menció a mètodes severos i violència física. L'Anna explicava que la mestra tenia un anell amb una rosa de França i que quan pegava, et deixava la marca. Cal dir també, que aquest tipus de càstigs era força normal en l'època i es van mantenir durant força temps. De fet, en Marc recorda com en una reunió de la seva escola (entre els 60 i 70) on assistien pares i mares, fills i filles i el professorat, un pare va dir a aquests "que si tenia que pegar a su hijo, que le pegara". Per tant, ens trobem en un període on l'exercici de l'autoritat sovint implicava l'ús de la violència com un element normalitzat, sense cap mena de qüestionament.

Tornant a la professora, algunes dones també recorden que no era mala professora, però que només parava atenció en les alumnes que eren bones estudiants. També recorden que no dedicaven tot el temps a l'estudi. Així, la Joana recorda com les "obligava" a agafar una escala i recollir les flors del til·ler que hi havia davant de l'escola. D'altres recorden com els donava diners per anar a comprar beguda (cosa que han explicat algunes dones). Altres expliquen que les posava a fer manats d'herba per a conills, fet que va fer que la família de la Mercè decidís treure-la de l'escola, per exemple, i entrés a estudiar a les Dames negres. Precisament la Mercè, ens va explicar que van haver queixes de pares i mares perquè les famílies estaven descontentes amb l'educació que les seves filles rebien a l'escola. Però al documents de l'arxiu no hem trobat res al respecte.

En general, les dones entrevistades, no recorden massa bé quins eren els continguts que aprenien, més enllà de llegir, escriure, i una mica de matemàtiques i geografia. I tampoc ens han parlat d'assignatures que els agradessin més, o que hi hagués continuïtat fora de l'escola. L'Elisabet sí ha explicat que a ella li agrada molt fer sumes i llegir, i que ho feia a casa. En la major part del casos, recorden fets anecdòtics, com per exemple, quan la Joana recorda que van portar el Buffalo Bill a fer un espectacle al pati i que durant un temps els donaven una llet amb pols que les havien donat "els americans". A ella no li agradava gens però estava obligada a prendre-se-la per a no ser "desagraïda". La Justa recorda que aquesta llet amb pols venia acompanyada d'un "formatge groc".

Per tant, sembla que en relació a la formació acadèmica poques tenen un bon record de l'escola. Potser a conseqüència d'això, potser les necessitats de les pròpies famílies o totes dues coses, ha fet que ens trobéssim amb uns relats de poc interès cap els estudis, almenys en els obligatoris. La Pilar deia que no li agradava l'escola i la Blanca deia que tampoc, i que mai havia llegit un llibre. No obstant, li vam preguntar si alguna vegada havia tingut temps per llegir, i la seva resposta va ser que "no". Però ella treballava a casa ja des de ben petita, amb un negoci familiar de lleteria del qual era una de les encarregades, adquirint responsabilitat conforme anava creixent. En el seu cas, com en

d'altres dones, considerava que “estava feta” per treballar. Un altre exemple és el de la Irene, quan diu que el que ella volia era “treballar, treballar i treballar”. Efectivament, la seva vida, com la de moltes altres, va ser això.

Tots aquests exemples van en sintonia amb el que sembla que és el més comú d'aquells anys, que les dones anaven a l'escola com a molt fins els 12 anys, edat amb la qual finalitzava l'educació primària obligatòria. En general, expliquen que acaben aquesta etapa –si no abans- i es posen a treballar o a ajudar a casa. Recuperant a la Joana: “es van acabar els estudis, i cap a casa a ajudar (...)”. O com diuen la Francesca i la Carme, “ara tothom vol estudiar i a nosaltres ens volien per ajudar”.

També hi havia casos on no havia cap alternativa, especialment en els inicis dels anys 40. La situació de pobresa i mancances que vivien moltes de les famílies a Castelldefels durant la immediata postguerra, implicava que l'escola no era una prioritat o si ho era, estava condicionada per les carències materials. De manera que per les famílies les noies eren més útils “ajudant” a casa o directament treballant. A més, tampoc ajudava aquesta sensació que ens han transmès en la qual tampoc semblava que aprenguessin gaire cosa a l'escola i per tant, l'educació que s'impartia a les escoles no tenia valor per a les famílies.

No obstant això, el relat és variable i mostra la diversitat de la casuística. Per exemple, la Neus, de família d'artistes, sí que valoraven molt l'educació ja que al cap i la fi, formava part de la forma de vida. Com la companyia anava de poble en poble, tenien un mestre que es dedicava a ensenyar els nens i les nenes. No és l'únic cas, el pare de l'Anna i el pare de la Rita volien que les seves filles respectives estudiessin. El mateix va passar amb la Justa, que explica com la van enviar a un internat perquè la seva mare volia que estudiés, ja que ella (la mare) no havia pogut fer-ho. Finalment, la van treure perquè patia molt i no hi havia possibilitat d'anar i tornar de Barcelona en el dia, així que s'hi havia d'estar de dilluns a divendres, i explica tot i així ella tenia sort, ja que hi havia nenes que eren deixades tot el curs escolar, i només anaven a casa certs dies de Nadal i pel sant del pare i la mare. Un cop va sortir de l'internat, la Justa va estar un any a casa aprenent a brodar i més endavant, ja amb 16 anys, va anar a estudiar secretariat a Barcelona. El matrimoni però va aturar la seva projecció laboral, almenys fins que els fills van ser grans.

Més enllà de l'ensenyament obligatori, qui podia estudiar era per aprendre un ofici i era una sort si li agradava i més encara si la família acompanyava. Per tant, eren estudis pràctics, que conduïen a una professió i, a curt termini, un mitjà econòmic, almenys fins casar-se. Així, l'Anna va entrar d'aprenent a una perruqueria amb 11 anys, i més endavant també va aprendre a una acadèmia de Barcelona a fi d'acreditar-se i poder regentar ella la seva pròpia perruqueria, de la qual se'n va ocupar fins que va jubilar-se.

També la costura i el brodat s'aprenia a l'escola, perquè formava part dels coneixements que totes les noies havien de saber en el seu rol de gènere. Un altre lloc on s'aprenia era a casa, de la mà de les mares i àvies, però si pretenien "professionalitzar-se" havien de buscar formació específica. Per exemple, la Berta va voler anar més enllà i va voler aprendre patronatge de manera professional. Explica, amb tot de detalls, que ella va aprendre amb el Sistema Martí, i relata quin grau de precisió havien d'assolir si volien obtenir el diploma oficial, cosa que ella recorda amb especial orgull quan diu que li van atorgar el títol amb "sobresaliente de honor". Prèviament, va tenir la possibilitat d'estudiar a una escola de costura de Logronyo, a on hi va anar sense els seus pares, fet força extraordinari per a l'època (1955) i que ho va poder fer perquè tenia els seus tiets que vivien a la capital riojana. Cal remarcar que cosir era una activitat fonamental en aquella època: "Abans era important cosir ja que la dona ho havia de saber fer tot. No havia tanta roba, havien sortit d'una guerra i una postguerra", explica la Berta, qui va ser una de les mestres de costura de Castelldefels. La Berta, va ensenyar a un bon nombre de dones del poble i també a la seva filla. Però no al seu fill, ja que els "homes no fan aquestes coses".

Tot i així, el mandat de gènere, regia també l'educació que es rebia i qui la rebia. Efectivament, si hi havia alguna possibilitat, per petita que fos de poder estudiar, les famílies no dubtaven en facilitar que fossin els nois els que continuessin estudiant, per sobre de les seves germanes. Com explica la Joana, "no era costum preguntar les noies si volien estudiar" o almenys a ella, no li van oferir de continuar. Mes específic és el cas de la Rosa, que explica que quan els seus pares econòmicament van estar millor, van enviar a estudiar als seus germans, pagant fins i tot, però no a elles (les filles), perquè el pare considerava que havien de quedar-se ajudant a casa. Ella ni tan sols va anar a l'escola, i en el seu testimoni encara perdura el sentiment que li va provocar això: "siento rabia. Porque yo quería ir a la escuela". Però valora que els seus pares, que sí sabien llegir i escriure, els ensenyaven als vespres, quan ja havien acabat amb les tasques del dia.

Tanmateix, els temps canvien i sí que hi ha diferència entre les dones més grans de la mostra i les més joves. Les més grans, sovint van deixar d'estudiar i van treballar fora de casa fins que es van casar i ja després, es van dedicar a les cures i les tasques domèstiques. Algunes de les més joves, les que van poder, van tornar a estudiar quan es van fer més grans i els seus fills i filles també. Segurament van ser empeses per les circumstàncies i per això els estudis que van fer son formacions específiques que les permetessin treballar i que a més, els agradessin.

En altres casos, com el de l'Elisenda, ella sí va poder estudiar, és conscient d'aquesta "sort", tot i que no va poder estudiar per a ser mestre, que és el que volia. El pare no li va deixar, però posteriorment sí que va permetre a la seva germana petita estudiar el que ella volia. Com deia ella mateixa, "els temps canviaven" i segurament, ella li havia obert una mica el camí a la seva germana.



Des de l'atalaia del present, moltes d'aquestes dones ens diuen que va ser una errada no estudiar i haver-se posat a treballar tan d'hora. No obstant, sembla complicat que haguessin pogut fer-ho i sobretot, que les seves famílies haguessin pogut donar la cobertura necessària. També sembla complicat que haguessin pogut evitar les formes en les quals el mandat de gènere limitava i frustrava les seves aspiracions i projeccions laborals. Fins i tot, podem pensar que si ho haguessin fet, en la major part dels casos, la formació obtinguda, s'hagués quedat abandonada en un calaix o penjada en la paret d'una habitació, fins l'emancipació de filles i fills, això, en el millor dels casos. Però algú rum-rum va romandre en aquestes dones, que van tenir molt clar que volien que els seus fills i filles estudiessin, que fossin més que elles, que les transcendissin. En aquest sentit, és interessant veure com en alguns casos, aquestes dones han agafat a les seves filles com a referents. Filles que sí van poder explorar els seus límits gràcies al suport, ara sí, de les famílies. Com el cas de la Rosa, que diu que ella hagués sigut com la seva filla, amb carrera universitària. O la Blanca, “jo sempre dic que els meus fills m’han ensenyat a viure. M’han educat a mi els meus fills més que els meus pares”. A manca de referents en el passat, els han trobat en el futur.

### 3.3. Economia. Treball assalariat i Cures

Durant el segle XIX, la mentalitat i les normes liberals van anar consolidant la construcció d'esferes diferents de la vida en comunitat. Com és sobradament conegut, es va consolidar la construcció del binomi públic/privat o domèstic, considerant espais absolutament independents l'un de l'altra i separats segons gènere. D'aquesta manera, les dones havien d'ocupar i responsabilitzar-se de l'espai domèstic. Mentre que els homes es desenvolupaven dins de l'espai públic. No obstant això, aquesta divisió tenia fissures, ja que eren els homes els que tenien tota l'autoritat en totes dues “esferes”. A més a més, les dones havien d'ocupar també l'espai públic, ja fos per aconseguir queviures, per netejar la roba als safareigs públics o perquè havien de treballar a les fabricues i als tallers.

De manera que, aquesta construcció liberal, responia a una nova forma de consolidar la subordinació de gènere, que es va reforçar amb els diversos codis legislatius – en el cas espanyol, amb el codi civil de 1889 – i especialment amb els discursos d'autoritat on les característiques de la “feminitat” estaven reforçades per la triple legitimació: natural, religiosa i científica (Nash, 43:2004).

Dins d'aquest àmbit domèstic, suposadament desconnectat del públic, existeixen dos elements que han condicionat de manera especial el desenvolupament personal i familiar de les dones: el treball i les cures. Com ja ha estat explicat, el primer que hem de fer, és qüestionar els conceptes. Què volem dir quan parlem de treball? De manera extensa, quan dient “treball”, ens referim a treball remunerat, mentre que en la construcció social de les diferents esferes, la feina domèstica i les cures



no són considerades “treball”, independentment del volum de feina que pugui implicar o la ineludible necessitat que representa. Efectivament, totes les persones en algun moment de la vida necessitem ser cuidades, ja sigui durant els primers anys de la vida, els darrers o amb períodes de manca de salut, que poden ser o no intermitents. Per tant, la reproducció social necessita de les cures, és un element fonamental pel sosteniment de la vida.

Efectivament, alguna persona se n’ha d’encarregar, ja sigui dins de la família (nuclear o extensa), la comunitat (amb especial rellevància abans del segle XX), l’Estat (amb especialment amb les criatures amb l’ensenyament obligatori) o el mercat (pagant a una persona per fer aquest servei) (Razavi i Staab, 2010). Sigui en la dimensió que sigui, aquesta és una tasca deixada en mans de les dones, configurant allò que s’ha anomenat “les seves obligacions” o “labors”.

Per una altra banda, tenim el concepte “treball”. Dins dels feminismes, concretament de l’economia i sociologia feminista, s’ha repensat aquest concepte, advertint el biaix androcèntric que ha delimitat allò que es considera “treball” i com ho mesurem. D’aquesta manera, “treball”, com altres conceptes com riquesa, plusvàlua, valor, etc., s’han creat sense tenir en compte quines eren les experiències i vivències de les dones i els seus condicionants. Per tant, s’interpreta treball com un sinònim d’activitat remunerada realitzada fora de l’àmbit domèstic. En els relats d’aquestes dones, el “treball” manté aquesta lògica patriarcal, on qualsevol prestigi o valor s’adhereix al treball “públic” de manera exclusiva.

El que ens trobem de fons és una divisió sexual del treball, el qual es valorat com un element menor o anecdòtic, ja que condiciona els discursos de les pròpies dones quan descriuen a què es dedicaven. Per tant, un dels problemes més transcendents de l’estudi el representa la fixació d’aquesta construcció en la mentalitat de les dones entrevistades, que implica que elles tenen incorporada aquesta mirada cap el treball. En aquest sentit són revelador els propis testimonis de les dones, que afirmen com després de casar-se ja no van “fer res”. En efecte, el matrimoni condicionava la vida d’una dona en el món assalariat<sup>9</sup>, però això no es pot reduir de cap manera a manca d’activitat o feina. Moltes d’aquestes dones, sovint i sense ni tan sols ser-ne conscients, assumeixen el discurs que les relega a un segon pla i fa que minimitzin què van fer elles per a sortir endavant amb les seves famílies. Fins al punt de fer afirmacions com per exemple que “no havien treballat” o que ho només ho havien fet fins que es van casar. Totes sense excepció, han hagut de cuidar i sostenir l’espai “domèstic”. Algunes d’aquestes dones filen prim a l’hora de posar-li paraules a això que estem explicant: per exemple la Rosa, quan diu “mi juventud y la de mis hermanas ha sido así; Ayudar y ayudar... y como siempre he hecho esto. Siempre es ayudar, lo he aprendido de pequeña”. El testimoni de la Marta és

---

<sup>9</sup> Però no només, també condicionava altres coses com el lloc de residència o el propi cos, amb el naixement dels fills i filles.

també força contundent: “Em vaig casar amb 20 anys, eh! amb 20 anys!!! I aquí es va acabar tot. A casa, a casa, a casa”.

El simbolisme i el pes del mandat son ben clars en aquests testimonis, però cal anar una mica més enllà i analitzar quina és la veritable dimensió d'aquestes afirmacions, ja que si no es pregunta més sembla que, com diuen, no feien res i que eren persones dependents (dels marits). Podríem també pensar que el que han fet i fan és més fàcil, que les tasques domèstiques són menys dures que els treballs assalariats i mercantilitzats. Fins i tot, podríem pensar que es quedaven a casa perquè volien, que les feines de casa i de cures es feien amb amor, amb altruisme, trobant d'aquesta manera satisfacció personal plena<sup>10</sup>. Per això, és rellevant també fixar-nos en el llenguatge. Aquestes dones descriuen les “seves obligacions” dins de la família amb paraules com “cuidar”, “ajudar”, “encarregar-se”, mai com treball, tot i que aquestes tasques puguin implicar jornades més llargues que les dels seus marits.

Aquest biaix androcèntric té també conseqüències a nivell de ciutat, ja que ha estat uns dels fonaments per construir una narrativa a esquenes de les experiències de les dones, que n'ha limitat la comprensió del seu paper en la configuració de Castelldefels, o que si l'ha inclòs, ha estat sota la perspectiva dels homes. D'aquesta manera, quan pensem en “qui ha construït Castelldefels”, ens venen al cap les decisions polítiques, la Rocalla, la urbanització de la platja, els Baños de Castelldefels, etc. I potser fins i tot podríem descriure els oficis – alguns desapareguts – i les botigues i comerços que caracteritzaven el municipi. Però rarament pensem en les feines diàries, petites, que realitzaven moltes de les dones i que compaginaven amb les seves “obligacions” domèstiques. Efectivament, moltes dones van treballar també de manera “assalariada”, però els seus oficis son menys recordats i sovint no es tenen presents les possibilitats i els condicionants del desenvolupament laboral d'aquestes. Quan s'analitza el període concret entre els anys 30 i 60, és difícil no vincular la precarietat d'aquestes feines a una posició subordinada, amb desavantatges tant polítics com socials, sinó a una situació generalitzada de pobresa (que era real) que abocava al conjunt de la població (exceptuant a les classes benestants), a llargs horaris, pocs salaris i precarietat. Fins i tot, quan es pensa en l'articulació de les protestes i mobilitzacions que es van començar a articular a partir de finals dels anys 60, no sorgeix la pregunta sobre el paper de les dones. On estaven elles mentre els seus companys homes, marits, ocupaven la “primera fila”?

El que hem pogut corroborar amb els testimonis és el fet que les dones han treballat molt i sempre al llarg de la seva vida, invalidant el mite que situa en els anys 60 la suposada “incorporació de les dones al món laboral”. Per tant, el seu paper ha estat fonamental tant per la reproducció social i el sosteniment de la vida, com pel manteniment material de les seves famílies. Totes les dones de

---

<sup>10</sup> Betty Friedan, va mostrar anys després que aquesta satisfacció personal estava molt lluny d'aconseguir-se amb només les tasques domèstiques, fins i tot en contextos sense carències materials de cap mena. (Friedan, 2016 (1963))

l'estudi relaten que van treballar i "ajudar" des de ben petites. Òbviament, les característiques d'aquestes feines estaven condicionades pel context i la procedència de les dones. En el cas de Dolors, la marxa a la guerra del seu pare va ser determinant en el desenvolupament econòmic de la família. Així als onze anys va començar a fer de minyona amb una família de Barcelona, com ja s'ha explicat. La Rosa, abans de venir a viure a Castelldefels, recorda tota la seva infantesa treballant al camp, fins a literalment, trencar-se l'esquena. Son dones migrades i per tant, subjectes a factors de més vulnerabilitat. Però les que no van migrar també "ajudaven" amb les tasques domèstiques i les que tenien un tros de terra, també treballaven a l'hort i amb el bestiar. Per exemple, la Blanca, que des de petita ajudava a la casa i treballava el camp amb el pare. També s'encarregava de munyir les vaques i vendre la llet. Als 12 anys va començar també a cosir. La Irene, que ens explicava com treballava al camp des d'abans que sortia el sol fins que es ponía. La Carme i la Francesca, que van treballar tota la vida al camp.

El creixement biològic s'acompanyava d'un creixement de les obligacions i treball dins i fora de casa. A més, per a moltes és una etapa de certa autonomia, ja que tenen espais de socialització propis i en molts casos femenins, tot i que no sempre. Per exemple, l'Eugènia i l'Anna eren perruqueres i totes dues van portar diners a casa durant tota les seves vides. Però mentre la primera tenia la perruqueria dins de casa seva, la segona anava fora, a una perruqueria on aprenia i treballava per una altra dona i després va tenir la seva pròpia perruqueria. D'aquesta manera, l'Eugènia "tallava i marcava" a la vegada que vigilava el foc o tenia la canalla a l'abast. Però l'Anna, sortia físicament de casa, cosa que no vol dir que es desentengués de les "obligacions" domèstiques, les quals conservaven una important quota d'espai mental.

Un altre espai laboral i també pròpiament femení era la feina dins les fàbriques. Per exemple, a la Rocalla les dones s'encarregaven d'unes feines específiques, com era la fabricació de les peces més petites. No obstant, aquestes feines també implicaven un fort component de desigualtat. Per començar en els salaris; això passava més enllà del treball a les fàbriques, per exemple, la Berta, el que aconseguia cosint i ensenyant a cosir, era ínfim en comparació amb el que guanyava el seu marit fent de paleta. Aquesta petit guany, servia per contribuir dins la casa i per poder tenir una certa autonomia monetària.

Però la principal diferència arribava amb el matrimoni. Un cop casades, la major part de les dones van deixar aquestes feines. El mandat estava condicionat per les necessitats i les possibilitats de fer-se càrrec. Com explica la Rita, que va treballar fins que va ser mare: "[cuando] nació mi hijo dejé de trabajar, porque, ¿quién me cuidaba los niños? Entonces dejé de trabajar que era cuando debía de haber seguido trabajando (...) porque necesitábamos para los libros, para la universidad..."

Però no és només que volguessin, és que eren forçades a fer-ho. Tornant a la Rocalla, les dones ens expliquen que eren acomiadades quan es casaven. La Marta ens va explicar que a ella la

van acomiadar tot just quan es va casar. El mateix explica la Isabel, que va començar a treballar a la fàbrica als 19 anys. Recorda que el treball era molt dur i també que no contractaven dones casades, no per manca de treballs que poguessin fer, sinó perquè ja no les contractaven. De fet, poques dones hi havia de més de 30 anys exceptuant alguna encarregada. Com ella diu, “las mujeres era casarse y fuera (...) me dedicué a la casa”. Si no li ho preguntem, no sabem més i pensem que simplement es dedicava a “sus labores”. No obstant, el relat explica més coses, com per exemple que es dedicava a “treballs manuals”, és a dir, fent roba pels seus fills, “no trabajaba pero si me ahorraba una peseta...”. Però també anava a una fàbrica de cromos i s'emportava caixes a casa on feia els sobres amb ajuda del seus fills. No és un cas aïllat, la Rosa es dedicava també a l’“agulla” des de casa. Cosia pantalons i camises, i uns ninos que prèviament farcia amb “boletes”. En tots dos casos, aquests productes es venien a l’estranger, on segurament tenien un major preu i un major guany per l’escàs diners que pagaven a les dones a Espanya (sense gaires diferències amb el que continua passant avui dia amb la indústria tèxtil).

Per tant, veiem com les formes de treballs es van ajustar a la “domesticitat”. Per exemple, en el cas de la Berta i l’Eugènia, que tenien les feines (escola de costura i perruqueria) dins de les seves pròpies cases. En el relat d’aquesta darrera dona, ens explica com totes les germanes del marit van deixar de “treballar” quan es van casar, cosa que el net, present a l’entrevista amplia cap a les dones del barri. És interessant i molt simbòlic, la percepció del marit davant la feina de la seva dona; Quan Eugènia diu que les seves cunyades “portaven malament” que ella continués treballant, fins i tot li feien comentaris al respecte al germà (marit), el qual contestava que ella (la seva dona) “no estaba en la calle”. Sens dubte, la resposta parla per si mateixa sobre la concepció de la feina i l’espai de les dones.

Altres exemples d’aquest tipus de domesticitats es manifesta a partir del treball domèstic realitzat a altres cases. Per exemple, la Rosa un cop va tenir la filla a l’escola, va estar treballant a una casa durant 25 anys. Un altre exemple, la Justa, va començar a estudiar quan els fills ja eren grans i va acabar treballant en una residència de gent gran (per tant, dins l’àmbit de les cures). Aquest dos exemples, ens mostren bé una de les condicions per poder desenvolupar-se dins del “món laboral”: complir amb les “obligacions domèstiques”. En aquest sentit, és encara més clar l’esmentat cas de la Berta, que tenia l’escola de costura dins de casa i que en un moment donat, aquesta dedicació va confrontar les seves “obligacions”:

*- Als 50 pocs anys que el meu marit em va dir: o les dones o jo (...) Els pares [del marit], que vivien al poble, eren molt grans i cada any ens tocava, tindre’ls. Eren pares d’ell però havien de cuidar-los les joves”*

*- Es va enfadar?*

*- No, perquè l’estimava molt.*

Veiem aquí moltes coses, per exemple, com el gènere i les obligacions de cures passen per sobre de la consanguinitat (ella s'ha d'encarregar de cuidar al pare i la mare del marit). També, i no menys important, veiem com el discurs de l'amor i l'estima és capaç de justificar determinades actuacions que eclipsen l'autonomia de les dones. En el cas de la Berta, progressivament va poder reprendre la seva activitat, amb una intensitat menor que li permetia complir amb les "obligacions" relatives a la casa i les cures.

La qüestió laboral no ha significat en cap cas un element menor. Moltes de les dones que hem entrevistat i que han pogut desenvolupar-se laboralment, presenten una actitud cap a la vida de major autoconfiança. Fins i tot, quan han patit complicacions personals, la feina d'alguna manera ha significat un espai propi i necessari en el context de transformació urbana de Castelldefels, que va implicar un trencament de models de vida comunitari. Per tant, ha estat un punt de recolzament important a la vegada que un motiu d'orgull, tal com ens mostren els testimonis de l'Anna, la Berta o l'Eugènia. Aquesta última li posa paraules a això que expliquem: "La peluquería a mí me ha dado mucha vida (...) La alegría más grande que yo tuve fue montar una peluquería. Y una peluquería mía!". En d'altres casos, va servir per tirar endavant quan les relacions amb els marits van ser un fracàs. Per exemple, els testimonis de la Dolors i la Marta, que van tenir feines en les quals es van dedicar en cos i ànima un cop separades dels seus marits.

Per últim, no podem deixar de banda la imatge que les dones entrevistades tenien de les seves mares sobre el pes de la família i el treball domèstic. En tots els testimonis els records cap a aquestes és de dones molt sacrificades. Per exemple, la Joana "recordo a la meva mare com a una persona molt sacrificada. El meu pare tenia un caràcter molt estricte. A mi el meu pare no em va donar cap petó. La meva mare vivia, no et diria esclavitzada, però com si fos amb por, d'estar sempre a disposició d'ell". En el relat de la Marta s'explica també com aquesta generació prèvia de dones tenien poc marge d'acció i com en gran part estaven per sota de l'autoritat del marit: "La meva mare feia moltes coses, havia de rentar en el safareig, treien aigua del pou... i la mare també cosia. Però manava el pare, la dona no tenia ni veu ni vot. Ara és diferent, ara la dona treballa i s'ha tornat més independent". Es reproduïx aquesta divisió entre el que es considera "fer moltes coses" i "treballar", però no sempre es reproduïx el discurs de manera exactament igual. En el cas de la Rosa: "mi madre siempre había trabajado en casa. Como éramos tantos, sacar agua del pozo, lavar y hacer la comida". Aquesta ocupació pesada i contínua, inevitablement afectava les relacions amb els infants. Com diu la Blanca "no todas las mujeres somos iguales. Hay algunas mujeres que pegan a sus hijos. Mi padre estaba todo el día trabajando. No bregaba con nosotros". Per tant, era més fàcil que les dones estiguessin carregades i, en certa forma, saturades dels infants, mentre que els homes arribaven a casa i no havien de fer-se càrrec de res. Si estaven d'humor, podien fins i tot jugar amb els infants. Aquests exemples ens remetent al que un segle abans explicava Flora Tristan sobre la brutalitat cap als infants, com a

conseqüència de totes les mancances que afectaven i condicionaven les vides de les dones i que, inevitablement, tenia conseqüència amb la relació amb fills i filles (Tristán, 50:2005).

Cal afegir una altra consideració que en cap cas és menor. La major part dels casos de dones que van desenvolupar alguna mena de feina remunerada, ho van fer sense cap mena de contracte o contractades per hores sense saber-ho. En funció de les condicions materials posteriors, aquesta manca de cotització ha esdevingut un autèntic problema de vulnerabilitat quan es van haver de jubilar. Moltes dones compten amb un habitatge en propietat i amb fills/es que les poden ajudar, però no en tots els casos. Per tant, algunes dones han quedat força a prop d'aquelles minyones que ens explicava la Jana. Dones que han hagut de sobreviure com han pogut, sense gaires expectatives d'un futur que no sempre ha sigut favorable. Dones afectades, no pel conegut "sostre de vidre", sinó pel menys atès "terra enganxifós".

#### 3.4. Relacions de gènere i violències

Parlar de dones significa, inevitablement, parlar de relacions de gènere. No cal reincidir en la condició de subordinades respecte dels homes i del paper "marginat" dins la dictadura franquista. No obstant, no podem caure en el parany o en l'anàlisi simple de considerar que tot va ser culpa de la dictadura<sup>11</sup>. El que succeeix durant aquells anys és l'exacerbació d'un sistema de subalternitat que es projecta en els segles anteriors i que es consolida durant el segle XIX, a partir de la triple legitimació que hem comentat anteriorment: natural, religiosa i científica base del pensament occidental modern i de difícil qüestionament. Com bé explica Mary Nash:

*"La lógica del discurso de género acabó definiendo un orden social de superioridad masculina, es decir, un sistema de género que legitimaba la nueva sociedad contemporánea a la vez que era legitimado por ella"* (Nash, 44:2004)

Per tant, el franquisme no va inventar res de nou, simplement va aplicar i reforçar un "vell" esquema de domini i submissió de gènere. La incidència d'aquest sistema i la seva potencialització en el nou context polític va esdevenir una estructura relacional difícilment qüestionable. Per això continuen en moltes dones vestigis d'aquesta forma d'interpretar i viure les relacions socials.

Les relacions de gènere eren i són un element constant i al Castelldefels d'aquells anys definien un marc continu de relacions, on les vides de les dones estaven sempre en relació a una figura masculina, pare o marit. D'aquesta manera el matrimoni s'ha considerat un dels esdeveniments que més significativament ha marcat les vides de les dones entrevistades, exceptuant algun episodi

---

<sup>11</sup> Un exemple, és el fet que a França també s'havia estat produint aquesta subordinació. Com explica de manera brillant l'any 1949 la filòsofa francesa Simone de Beauvoir, amb l'obra *Le Deuxième Sexe* (1949)

traumàtic d'alguna d'elles. De cara a una altra investigació, podríem incloure una pregunta de quin va ser l'esdeveniment o els tres esdeveniments que més va canviar les seves vides; estem segures que un percentatge força elevat assenyalaria el matrimoni com un d'aquests. El matrimoni ressituava les dones dins la (nova) família: canviava la figura (masculina) de referència, es condicionaven les seves aspiracions laborals amb una significativa pèrdua d'independència material, i assumien un nou rol seguint sempre el model de feminitat imperant, el de mare i mestressa de casa.

Aquest mandat, el trobem força invisibilitzat en els relats històrics, especialment quan mirem cap a la quotidianitat, de manera que cal desemmascarar-ho. Sovint, els relats històrics que ens parlen de Castelldefels, el presenten des d'una mirada masculina i masculinitzant, on sembla que totes les persones podien fer el mateix sense diferències significatives. Per exemple, un aspecte fonamental de l'oci a la ciutat: el ball. Els homes no pagaven entrada però les dones sí, ja que en part eren un reclam. Però el que és més important, no anaven soles, sinó que sempre eren acompanyades de figures femenines que controlaven el "decoro" i l'honorabilitat del ball. També el transitar pels espais públics era diferent que els dels homes, tot i que ara ens centrarem en els espais privats.

Dins de la família és on, de manera més consistent, es manifesten les desigualtats que es reflecteixen al carrer. Moltes de les dones expliquen com a casa seva qui manava era el pare. A més, era una autoritat inqüestionable que fills, filles i dona obeïen. Potser la mare tenia alguna possibilitat d'opinar i de fer, però mai en forma de confrontació oberta. La Blanca ho explica de manera molt eloqüent: "Mi padre era el que mandaba y después iba la madre por detrás y se hacía lo que ella quería". Ni de bon tros és un cas aïllat, totes les dones ens parlen d'una forma o d'una altra del predomini del pare dins les seves famílies. Si les dones (mares) volien alguna cosa s'ho havien de "manegar" o, en altres casos, no tenien cap opció. Per tant, és normal que també era important el reconeixement patern. Seguint el testimoni de la Blanca: "Yo siempre he sido muy trabajadora. Mientras mi padre estuviera contenta de mí, me daba igual".

Aquest pes de la figura de l'home implicava coses com que podia intervenir en les eleccions de parella de les seves filles. Com en el cas de la Marta, que va tenir que deixar de veure al noi que li agradava. No oblidem, que per a que una relació fos "seriosa" i, per tant, respectable, havia de comptar amb el vistiplau de la família de la dona, que no deixava de ser el del pare. És a dir, un home li havia de demanar permís a un altre home per iniciar una relació amb una dona.

Vinculat a el que estem explicant, des de l'adolescència, les dones tenien més limitades la seva autonomia en comparació amb els homes. Per exemple, a la Jana, ja a la dècada dels 60, li sorprenia molt que si un noi sortia amb una noia, l'havia de portar a sopar a casa i aquesta no podia tornar a sortir, però ells sí.

Després, les diferències dins de l'àmbit domèstic també eren constants. Les dones van aprendre de les dones de la casa a cosir i fer ganxet, com la mare de la Isabel que va ensenyar-li a ella i a les seves germanes. Dins d'una activitat tan important en aquella època, on tots els membres de la



família tenien escassíssimes peces de roba, només les dones n'aprenien. Com diu la Berta, reproduint des de la seva boca el discurs de gènere: “els nois no tenen que aprendre això”. És significatiu el seu relat ja que ella va ensenyar a cosir a moltes dones de varies generacions de Castelldefels, incloent-hi la seva filla, però no el seu fill. A més a més, és interessant quan ens explica que li va fer la roba a tots dos fins que el fill va ser gran. Elaborar roba d'home és sastreria i, segons ella, és “molt més difícil”. Tendim a pensar que aquesta idea pot ser una altra evidència de la tendència a considerar allò masculí com millor o més important.

Cal dir però, que no totes les cases es vivia d'igual manera ni en el mateix grau aquesta desigualtat. Per exemple, la Neus no ha expressat cap mena de percepció de desigualtat significativa dins de casa seva. Ni amb el seu pare, ni amb el seu marit. Però fins i tot aquí podem veure exemples relacionats amb el que estem explicant. La Neus, va voler recuperar el seu nom de naixement (nom “republicà”), però no comptava amb el suport del marit. Aquesta manca de suport significava que el marit no li signava el canvi de nom, i per tant, ella no podia canviar-se el nom, és a dir, quedava condicionada a la voluntat del marit sobre el dret a el seu propi nom. Per tant, s'ho va tenir que “manegar”. Un dia que van anar tots junts al registre civil, li va explicar la situació a la funcionaria (dona), sense que el marit se n'adonés. Quan la funcionaria va cridar al marit a signar els tràmits que estaven fent, també li va afegir el document amb el canvi de nom de la dona.

Entre les dones entrevistades, també hem trobat un nombre significatiu d'aquestes que no han fet un procés de reflexió interna a partir del qual identificar aquesta situació de desigualtat, el que sovint les ha portat a assumir-la com han pogut. Reprenent de nou a la Blanca, “si m'he rebel·lat ha sigut interiorment”, cosa que l'ha portat a intentar no caure en la mateixa desigualtat: “Com que jo m'he vist tan oprimida no he volgut que la meva filla fos tan oprimida com jo. No li he donat tan valor al meu fill per ser un home, al contrari, li he donat més ales a la meva filla per ser una dona”.

De vegades, l'opressió s'acompanya d'alguna cosa encara pitjor, el maltractament físic. Aquest és sovint normalitzat, de manera que comportaments, expressions i respostes que ara no son considerades normals, en un altre context poden adquirir aquesta categoria. D'altres vegades, com ja s'ha explicat, estan sepultades per silencis que les dones decideixen no trencar pel(s) motiu(s) que sigui(n). Però d'altres, emergeixen i mostren el que potser és simplement la punta de l'iceberg. Les dones que ens han parlat del maltractament que han patit, ho han fet amb una barreja d'emocions on el dolor, la ràbia, la tristesa i la vergonya s'han anat manifestant sense poder dir en quin ordre o grau cadascuna. En més d'una ocasió i en més d'un relat, ha estat difícil sostenir l'entrevista i, en acabar aquestes, hem necessitat una bona estona per refer-nos.

Per una qüestió de cura cap a elles i perquè sabem que són temes difícils, complexos, dolorosos i tabús, hem decidit anonimitzar totalment els relats, despersonificant-los, així com traduirem totes les transcripcions al català, a fi de respectar a aquestes dones i els seus testimonis.



La primera dona que ens va parlar obertament de maltractament, el va situar a la casa familiar, concretament a la figura paterna. Afirmava que “les pegava molt”, i no dubtava en afirmar que el seu pare “era un dictador” i que així va viure la seva mare fins a la seva mort: “com podia ser feliç”. A més, poc podien fer ja que “encara que anés a algun lloc, ningú ens feia cas (...) que alguna cosa fariem si ens maltractava”. Explica com la violència viscuda a casa la va acompanyar tota la seva vida, fins al punt que no pot “veure pel·lícules d’acció”. Durant la seva entrevista, vam tenir la sensació que molt del que ens va explicar havia restat guardat potser durant molt de temps i va brollar amb ràbia i vergonya, acompanyat amb paraules com “si no ho dic rebento” o també un “que em perdoni”.

Un altre testimoni, sense parlar explícitament de violència, sí que ens ho va fer entendre amb el llenguatge corporal. I en aquest cas la violència estava vinculada a la figura del marit. A més, apunta idees importants referents a les capacitats de fer front la situació. Com ella explica, “abans no es pegava, perquè la dona era molt submisa. Si feia el que manava ell, com vols que li pegui? Tampoc s’arreglaven, portaven el seu *monyet*... ara si planten cara”. Però a més a més, hi ha un altre element més enllà de sentir cert recolzament social: tenir forces per fer-lo: “Els dilluns potser es dedicaven a rentar roba... tot el matí amb això... no quedaven forces per plantar cara”. Efectivament, per rebel·lar-se també cal ser conscient de la situació de desigualtat que es viu (rebel·lió interna) i després treure forces per fer front. A més, en el seu cas, no va deixar al marit fins que el pare i la mare es van morir. Explicava que potser havia de tornar a casa “dels pares” i això li donava molta vergonya.

Una altra dona, no va experimentar en el seu propi cos el maltractament, però sí va veure’l dins de la seva pròpia llar. El seu tio, va començar a pegar a la seva dona ja que la va veure al carrer parlant amb un home. L’entrevistada explicava com l’home simplement li va preguntar com anar a un lloc. Segons explica, el marit hagués matat la dona si no hagués arribat el pare (de l’entrevistada). Seguint aquest tipus de violència, una altra dona explica com la seva germana no sortia de casa ja que el marit era molt gelós, “la volia només per a ell”. Per últim, una altra dona, ens explica com va estar a punt de morir a causa de la seva relació de parella. El maltractament havia començat abans amb formes de menyspreu constant, fins al punt de tirar-li per terra tota forma d’autoestima: “Vaig tenir mala sort en el matrimoni. No servia per a res jo. Vaig tenir 20 anys d’inquisidor”. Fins que ell la va tirar per les escales i per poc es mor a causa de les complicacions provocades per la caiguda. Mai va tornar a la casa on vivia el seu marit amb el seu fill i la seva filla. El temps que va estar al llit, es va encarregar d’ella la seva mare, no sense gaires problemes i pressions socials ja que, segons ens explica, alguna dona li va dir (a la mare) que això no podia ser, que havia “abandonat als seus fills”. Un cop en bon estat, el fill va anar a viure amb ella, però no la seva filla, que li va dir “em quedo a casa, perquè el mateix que t’ha fet a tu el papa, li fa a la iaia i no la vull deixar sola”. L’entrevistada va poder refer la seva vida i va trobar una feina amb la qual “tirar cap endavant”. Però va haver de conviure amb la por. El marit li va dir al fill que un dia l’estaria esperant a la sortida de la feina per llançar-la a les vies del tren, cosa que va fer que el seu fill anés a buscar-la quan acabava el seu torn.

Després tenim testimonis de violències que es produïen als barris, fora de la llar pròpia. En Marc (ara ja tornem a posar pseudònims), ens ha parlat obertament d'aquest ambient de maltractament: “Era muy habitual, yo me acuerdo, la del segundo, la del tercero, la del cuarto... y digo, me he salvado de algo muy común”. La seva mare afegeix “Además la mujer no podía decir nada. Si denunciabas, el juez o el guardia decían, algo habrás hecho, sino tu marido no te pega”. Aquesta manca d'emparedament sembla que ha estat el més comú. De fet, a l'arxiu de Castelldefels hem buscat referències al respecte, possibles denúncies a les carpetes relatives al Jutjat Municipal i la seva correspondència. En tot el període, només hem trobat un cas de carta de denúncia, el de Josefa Nuñez que denuncia el 1 de juliol de 1935, al seu marit Antonio Hermoso, de haver-la maltractat, fer-la fora de casa i amenitzar-la amb una destrala, tant a ella com al seu fill<sup>12</sup>. No hi vam trobar cap altre cas. Potser és casualitat o no, però és motiu de reflexió el fet que només trobem una referència durant el període republicà i res durant els trenta anys posteriors, tot i l'enorme creixement demogràfic. Segurament, poca ajuda podien esperar de trobar, i de fet, no hi cap mena de seguiment del cas explicat.

Davant aquest context, una de les poques coses que les dones podien fer era teixir un suport mutu. De fet, una de les dones entrevistades ens parla d'aquestes formes de suport: “Una veïna picava a la porta .... ‘A veure si em podeu donar una mica de pa’... era per entrar a la casa i tractar d'aturar això”. Però poca defensa més podien trobar les dones, perquè cridar a la policia ni es podia ni tenia sentit i podia provocar a la dona que ho feia, un problema dins de casa seva. Per tant, aquestes formes de maltractament que han determinat la vida de moltes dones, han quedat soterrades en la memòria de les dones que ho van patir i no podem saber què més hi ha en les seves experiències de vida o què van considerar “normal” en les relacions de gènere que van experimentar durant les seves vides.

### 3.5. Salut

La salut és un dels temes que s'han quedat amb menys temps en la investigació i sobre el qual seria interessant poder aprofundir en un futur. El tema només va començar a sorgir a les entrevistes de manera relacionada amb la salut reproductiva i l'educació sexual de les dones. És a partir d'aleshores que es van prendre més consciència que també podia ésser interessant comprendre millor com les famílies tenien accés a la salut, quina percepció hi havia i qui se'n carregava, en el cas que algú estigués malalt o malalta. Però com es diu, falta encara molta informació i és, certament, un fil a estirar. El que hem pogut fer és fer un exercici d'aproximació al servei d'assistència a salut que hi

---

<sup>12</sup> Arxiu de Castelldefels, codi de Classificació: 6.5.1.01 Sèrie Documental: Correspondència jutjat municipal, Any: 1921-1943, Correspondència i Comunicacions diverses, 1935

havia en les dècades dels anys 40 i 60 a Castelldefels, especialment en relació als embarassos, parts i educació sexual.

En Josep Figueres es va convertir a l'any 1930 en el primer metge amb residència a Castelldefels, però va desaparèixer durant la guerra civil (Campmany, López, Navarro, Sanahuja, Sanz, 327 i 343: 2003). Va prendre el seu relleu el Doctor Romuald Claverol al 1941 i fins la seva jubilació. Claverol va ser una de les persones, més conegudes del municipi<sup>13</sup>. I és que és cert que tothom el coneixia, i així ens ho fan notar en les entrevistes.

Isabel explica, i això és ja als anys 60, que hi havia 2 metges i que cadascú en tenia un d'assignat. Però no hi havia un espai físic propi per a les consultes. Si es volia concertar una visita s'havia de trucar per telèfon a la casa del metge i desplaçar-se allà, a no ser que la persona malalta no pogués desplaçar-se, en aquest cas era el metge qui anava a casa seva. Aquesta situació de manca d'espai dura fins que l'ajuntament es va fer càrrec i va construir el primer consultori, prop de la Plaça de la Caputxeta.

Al poble també hi havien 2 farmàcies, la Monill i la Sanz (GREHIC, 31:2010) , tot i que la més referenciada a les entrevistes és la Monill, suposem que per la seva localització al centre del poble. Sovint les famílies demanaven consell al farmacèutic, el senyor Monill, que de vegades, tal i com relata la Blanca, ajudava les famílies amb els medicaments i/o amb els pots de llet en pols per a nadons, perquè aquests eren molt cars i els sous, molt baixos.

De nou, la Blanca resumeix molt bé quina era la mentalitat de l'època i on es dipositaven les confiances i sovint, les esperances i quin paper tenien aquests professionals de la salut dins del territori: “abans se li tenia respecte al capellà, al farmacèutic, al practicant i al mestre”. Segurament, la Blanca s'ha descuidat del guàrdia civil (més probable que excloure'l intencionadament de les persones a les quals tenir “respecte”).

Tot i que poques dones n'han parlat, hi ha indicis que almenys fins la dècada dels anys 50 hi havia persones curanderes i sanadores, a les quals la gent del poble hi acudia per a consells i remeis. La Neus explica que hi havia una senyora al poble “vell” que treia el mal d'ull als nens i que moltes dones portaven els seus fills i l'Elisabet explicava que abans (almenys a la dècada dels anys 20 i 30) de tant en tant venia algú a Castelldefels i s'hi quedava uns dies, perquè anava de poble en poble oferint els seus serveis. Sembla que s'hi quedava uns dies al mateix lloc i suposem que en algun lloc i moment previ a la seva arribada, s'anunciaria que hi anava, per saber on trobar-la. Certament, aquest podria ser un altre fil a estirar, que podria explicar també com s'articulava la pervivència i ús de sabers ancestrals remeiers amb la medicina alopàtica, en una època on no hi havia el mateix accés a la medicina que hi podria haver-hi ara.

---

<sup>13</sup> notícia apareguda publicada a l'hemeroteca de l'Ajuntament de Castelldefels on s'explica el valor del Doctor Romuald Claverol.  
<https://www.castelldefels.org/es/hemeroteca.asp?print=s&plana=noticies.asp&notid=3063>

Així, per exemple, la Dolors ens explica que si agafaves la ràbia hi havia un moment en el qual no es podia fer res per tu i t'havien de matar, i que això passava si et miraves al pou i veies la "cara del gos". O l'Elisabet explica també que a la seva mare una "curandera" li va dir que si volia que la filla visqués (estava embarassada i havia perdut altres fetus en embarassos anteriors), que el dia de bateig no entrés la nena per la porta, si no que ho fes per la finestra i que no la veiés ningú. Segons el seu relat, ho va fer i la nena va sobreviure.

El gran gruix de les converses al voltant de la salut, però, ha girat al voltant de la salut materna i els embarassos, a partir de preguntes senzilles com "on van tenir els seus fills i filles". La majoria de les dones entrevistades que han estat mares, tret, potser, de les més joves de la mostra, van tenir els fills/es a casa. De fet explicaven que si els embarassos anaven bé, les dones parien a casa, únicament es traslladaven a l'hospital (fora de Castelldefels) si hi havia complicacions. Així li va passar a la Marta, que es va posar de part estant de 7 mesos i que va acabar parint a la maternitat. També a la filla de la Irene, que només néixer la van haver de traslladar a l'hospital.

Durant l'embaràs hi havia pocs controls i si la dona no sagnava o no teia dolors, es considerava que tot estava correcte i dins la normalitat. La llevadora que les visitava, ho feia cada poc i per a portar el control de totes, saber com estaven i sobre quines dates paririen.

En els anys 40 és possible, segons el que ens diuen les dones entrevistades, que la llevadora no visqués a Castelldefels i vingués de Gavà, tot i que posteriorment si hi hauria almenys una o dues llevadores al poble. La Irene, així ho recorda, ja que pel naixement de la seva primera filla va venir la llevadora de Gavà, i que a la segona fill ja la va assistir una llevadora que es deia Mercedes, que era de Madrid i vivia a Castelldefels. La Neus explica que Doña Juanita va ser la llevadora dels seus dos fills i que de fet, la seva filla va ser la primera nena que aquesta llevadora va ajudar a néixer, quan encara portava poques setmanes al poble. Segurament, és la mateixa Juanita de què parla Eugènia i que va assistir als parts dels seus dos fills. Però no en tenim constància ni gràfica ni material.

En el part, la majoria de les dones expliquen que estaven acompanyades de la mare, sogra o germanes i que rarament el marit hi era present, moltes vegades, perquè l'enganxava treballant. No és només que segons què feien no els donava temps a arribar, sinó que a més, en un temps sense telèfons a les cases, entre que la dona es posava de part i el marit s'assabentava i hi arribava, la criatura ja havia nascut. Algunes dones expliquen que les seves mares havien parit soles, com és el cas de l'Anna, ja que el seu pare va anar a Gavà a buscar la llevadora i quan va arribar amb ella, la mare ja havia parit, amb ajuda d'una veïna. Son temps on això no era infreqüent i per tant, hi havia dones què sabien que fer, especialment als pobles.

És interessant un apunt que ens fa la Marta sobre el procediment a l'hora de cridar a la llevadora si era de nit. En aquest supòsit, el marit primer de tot havia de buscar primer el sereno i amb aquest, anar a avisar la llevadora que el part ja s'havia iniciat i que necessitaven que hi anés. Segons ens explica, una dona no podia refiar-se d'un home que a la nit anés a casa seva per emportar-

se-la. El sereno era una garantia de seguretat per la llevadora. Exemples com aquest, tot i que no es verbalitzin com a violència o situacions abusives, ens fan entreveure que la violència contra les dones era quelcom que estava normalitzat i que efectivament, “passaven coses”. Que el futur pare hagués d’anar a buscar primer al sereno i després amb ell, la llevadora, mostra que socialment també es reconeixia que la dona era més vulnerable, especialment a la nit.

Per últim, un tema que ha sortit a les entrevistes és el que fa referència a l’educació sexual, sobretot, vinculada a la menstruació. Totes les dones que n’han parlat, comparteixen que les seves mares els van explicar ben poc o res de la menstruació i que en tot cas, van saber més gràcies a amigues o veïnes. La Justa, que sí recorda que la seva mare que li’n parlés, era més aviat per a què “no s’espantés”. La mare de l’Anna quan va veure “signes” de que la seva filla tenia la menstruació li va donar unes tovalloles amb la instrucció que se les havia de rentar ella.

Algunes reconeixen que els hagués agradat tenir més explicacions, però que era força tabú parlar d’aquest tema. I era tan tabú, que fins i tot en la matança del porc es deia que les dones que ajudessin no podien tenir la regla, perquè si no, feien malbé els embotits. La Maria recorda que per a fer la matança es triava, doncs, un dia en què la petita de la casa no la tingués, per tal que pogués ajudar. A ella li ho van preguntar quan tenia 10 anys i explica que es va quedar ben sorpresa per la demanda.

En general, però, han explicat més elles a les seves filles que no pas el que van rebre de les seves mares. I si no sabien ben bé com explicar-ho, ho feien a través de llibres, com la Neus. És interessant el cas de la Neus, ja que, tot i presentar una forta “apertura” en molts aspectes de la seva vida, el pes del tabú li va pesar a l’hora d’explicar el tema als seus infants. La Blanca se sincera quan afirma que ella havia necessitat més explicacions que les que va rebre, i que per això, al final tenia més confiança amb una veïna. En aquest sentit també apunta l’Eugènia, quan diu que ella ha explicat a la seva filla coses que a ella no li havien explicat mai.

### 3.6. Estirant de fils

Hi ha alguns temes que han anat sortint al llarg de les entrevistes, però en els quals no hem pogut aprofundir. A vegades per manca de temps, d’altres, perquè son temes que no estaven previstos i dels quals les dones ens n’han parlat però que no els havíem identificat com a rellevants fins la fase d’anàlisi. Una idea fonamental, en aquest sentit i que es repeteix al llarg de la present investigació, és que s’han anat detectant “buits” “silencis” (com ja s’ha explicat), allà on semblava que estava tot dit. I res més lluny. De vegades, aquests buits s’amaguen molt bé i no permeten ésser detectats en les entrevistes i no és fins al final, que sorgeixen amb força.

Un d'aquests temes ha estat la moda. Com vestien les dones en les dècades dels anys 30,40, 50? Quins canvis es van produir al llarg d'aquests anys? Moltes dones han relatat que cosien, brodaven i sabien fer roba o arreglar-la. La Berta explicava que cada any sortia una revista de moda, amb una periodicitat bianual, abastant la temporada "primavera-estiu" i "tardor-hivern", on s'hi mostraven un número determinat de patrons per a fer les peces de roba. Les dones que volien fer-se roba, triaven entre aquells patrons. També és interessant la menció a la poca roba que es tenia i a l'ús que se'n feia, com es vestia sempre "igual"; els cabells recollits en monyos o permanents, perquè portar-los sense lligar no estava ben vist, ja que com diu la Pilar "semblaria una boja". La roba no només servia per a visibilitzar la classe social, si no també marcava la condició de submissió de la dona i la necessitat, fins i tot d'amagar la seva sexualitat. La Jana recorda que la majoria de dones sortia al carrer amb la bata, sense sortir-se de la domesticitat. I la Neus sap que ella generava mirades i controvèrsia perquè sovint sortia empolainada, i que malgrat això, mai va deixar d'"arreglar-se".

Un altre tema és el dol, que obligava les dones a guardar un respecte per les persones mortes a través de la roba. Això feia que si tenien poca roba, l'havien de tenyir de negre. Però havien d'anar de dol un temps determinat, que podia allargar-se si es morien altres familiars. La Neus explica que ella va estar tres anys de dol, quan va morir la seva mare, perquè seguidament van morir altres familiars propers. Però no només era la roba; la Rosa, quan va morir la seva mare no podia ni sortir de casa. Seria interessant poder indagar més també en el més que possible vincle del dol i control patriarcal, i a com podia servir per a aïllar les dones a les cases, ja que, tot i el rigor del dol (anar de negre, disminuir la vida social), aquest no afectava als homes per igual; és a dir, ells podien seguir amb la seva vida com prèviament a la mort de la persona i no havien de vestir de negre més enllà del dia de la mort i fins l'enterrament.

Un altre tema que ens ha semblat molt interessant i que potser permetria fer una recerca més exhaustiva és el tema de l'oci, el lleure i les festes populars. Ja s'ha comentat en l'informe que de normal, les famílies no tenien vacances i que en tot cas, el que es feia era tornar al poble de procedència. De vegades, però, expliquen que anaven els diumenges a passar el dia a la platja, però que les, rarament es banyaven.

També és interessant com l'oci és o bé en grup d'amigues –abans de casades- o bé amb el marit i família, i, en tot cas, amb d'altres parelles amigues. Son poques les anècdotes de dones que anessin amb les seves amigues a passar l'estona, anar al cine, passejar, etc., sense els seus marits. De fet, moltes ens expliquen que quan tenien criatures petits, només les deixaven amb la veïna si havien d'anar al metge o fer alguna altra cosa urgent, però si no, tot era amb les criatures. Aquesta situació era diferent quan la parella vivia amb la família d'una o l'altre, perquè en aquest cas sí que era possible deixar els nens amb les àvies i sortir al cinema, a prendre alguna cosa, etc. Potser caldria poder investigar també quins son els mandats que hi ha darrera, que feia que les dones no deixessin els seus fills a veïnes, que no tinguessin ni un moment per a pensar en què els agradava, què voldrien fer.

Però, en què consistia l'oci a Castelldefels durant aquells anys? Quan ens parlen del que feien a Castelldefels, sobretot mencionen els cinemes i el ball que hi havia els diumenges. Gràcies a la tasca enorme que s'ha fet des de l'ajuntament per a recuperar la memòria d'aquests espais, podem conèixer a través de relats i de fotografies, què s'hi feia. El que sí ens semblava interessant ressaltar, un cop començava a sorgir a les entrevistes el tema del ball i el cinema, és el component de gènere que tenien aquests espais, especialment el ball. Perquè les dones, tal i com hem comentat abans, sense excepció ens han dit que elles no podien anar soles al ball, i que ho havien de fer acompanyades de les mares (o en el cas que aquestes no poguessin, d'alguna dona adulta, una veïna, etc.) i això, tenim constància que va durar almenys fins la dècada dels anys 60. En canvi, els nois anaven sols sense cap problema, no tenien restringits els moviments i podien anar i tornar sols. Les mares, eren les guardianes de la castedat, vigilaven que les seves filles no ballessin massa amb un sol noi, atentes a amb qui baixaven a la primera planta a l'hora de fer la pausa, l'únic moment de relativa intimitat que hi havia. El ball era un moment crucial per trobar parella, establir un molt mínim contacte físic o intercanviar mirades i paraules. De manera que el ball esdevenia un espai fonamental per nois i noies solteres de Castelldefels. I és també curiós el que diu Pilar que sempre eren els mateixos nois els que hi havia i amb els que ballaven, però que això a l'estiu canviava, perquè els nois amb els quals ballaven "anaven a la platja a buscar minyones".

Creiem que pot ser important omplir els buits dels relats sobre els balls i l'oci amb aquests detalls, que mostren que el lleure es pensava i es vivia de manera diferent, segons es fos home o dona. La sensació és que les dones estan sempre en el punt de mira, son actrius passives en referència als homes i a la vegada, han de tenir cura de no malinterpretar el seu paper, no cometre errades en referència a allò que com a dones poden fer. No és només que la seva honorabilitat estigues en lloc, també la de tota la família i per això són contínuament controlades. Què ha quedat avui en dia? Com es configurava el control sobre les dones i els seus cossos a través de l'oci? Un oci, que explicat i vist en fotografies, sembla més neutre del que segurament era.

Ja hem mencionat a l'inici que el tema dels silencis en la política ha estat important. Tot i que ha costat molt que les dones en parlessin, hi ha hagut alguns detalls amb importància que han fet que ens poguéssim fixar en aquests. Tot i així, les referències a la política son molt petites i caldria poder estirar-ne més. Sobretot, i vinculat a les dones, per entendre quin va ser el seu posicionament i com van actuar, si és que ho van fer. Potser és una qüestió del volum de la mostra, però certament, molt poques vegades s'ha fet menció als estralls de la guerra (més enllà de la gana –molta– i la pobresa –d'igual magnitud–) i de la dictadura. Si hi va haver repressió, violència, o per contra, si hi havia por de parlar, por a significar-se, etc.

Per últim, un altre tema del qual se n'ha mencionat algun aspecte i és molt important, és la sororitat, aquest recolzament entre les dones, que gairebé totes comenten, en algun moment i que han sentit al llarg de la vida. Com ja hem dit en l'informe, la vida en el barri és una vida molt propera, molt diària, molt diferent a segurament, la vida que hi havia en el Castelldefels de dècades anteriors,



quan les cases i les famílies vivien més disperses. I segurament aquest canvi també va fer augmentar el recolzament entre dones. La sororitat, però, és un tema que hem donat per suposat i ens ha emocionat quan sortia a les entrevistes, però en el qual no hem profunditzat, més enllà de que les dones entrevistades ens poguessin explicar el context.

Un altre tema que ha quedat despenjat, ha estat les activitats polítiques de les dones. Segurament, aquest és un tema que seria molt més present a la dècada dels setanta, quan la conflictivitat social i política comença a esclatar. En alguns casos, el paper de les dones ha estat de suport a les accions dels homes. Per exemple, el cas de la Justa quan van tancar la fàbrica del seu marit. Ella, com altres dones, se'n carregaven del suport material de la vaga, cuinant, sostenint la casa i donant a conèixer la situació entre altres persones del municipi, fent de caixa de ressonància de les accions dels homes. D'altres, com la Joana, ja als anys 70 i 80, es van involucrar en els partits polítics, participant activament en les accions.

Ens queda per saber, per exemple, si se sentien soles i aïllades a les seves cases, si el fet de compartir amb altres dones les feia sentir millor i més acompanyades. O per contra, no van necessitar mai de ningú perquè amb la família ja tenien suficient. O si consideraven que aquestes relacions naixien i morien al barri, fruit de la necessitat i de compartir realitats molt semblant.

També ha faltat qüestionar, allò que Adrienne Rich va categoritzar com “heterosexualitat obligatòria” (Rich, 1978). És a dir, dones que es van veure obligades a estimar a homes en contra d'allò que realment sentien, dones que van portar a terme una vida “sense home” i dones que van tractar de portar a terme els seus projectes afectius en contra de la normativitat vigent. Aquesta és una carència que cal no tornar a deixar de banda en futures investigacions.

#### 4. La construcció de la ciutat

*“Està bé que les coses canvien, però potser és un canvi massa ràpid o massa fort (...) a mi m'han educat en uns valors que no sé si puc transmetre'ls”*

Entrevista a la Justa

En aquest punt ens hem focalitzat en la construcció de la ciutat de Castelldefels, des de la premissa fonamental que són les persones les que fan les ciutats i les viuen. Des dels testimonis de les dones hem volgut saber com han interactuat amb el territori, especialment en una època on l'espai públic era limitat per les dones les quals havien de romandre en l'àmbit privat seguint la tríada de les tres “K”, Kinder, Küche, Kirche (Nens, Cuina, Església). El següent punt està relacionat amb la percepció de les dones en relació amb la ciutat de Castelldefels, especialment durant els primers anys



que mira d'abordar aquesta investigació. En últim lloc, s'analitzen les transformacions que va experimentar el municipi al final del període, quan el món rural dona pas a un nou Castelldefels urbà. Analitzarem com els testimonis d'aquestes dones van viure aquest canvi tan transcendent en la història de la ciutat, essent com han sigut, protagonistes i testimonis d'aquest canvi.

#### 4.1. Ús del territori

El primer que hem de tenir present quan parlem de territori és tenir clar com actua el mandat de gènere en aquest aspecte, per tant, hem de tornar la mirada a la consolidació de la contemporaneïtat europea. L'ideal de feminitat que es consolida durant el segle XIX i que es projecta cap a la dècada dels anys 20 és el de "La Perfecta Casada" (1583) de Fray Luís de León i, especialment, l'"Àngel de la Llar" (1852) de Coventry Patmore. En aquestes obres es defineixen els atributs que ha de definir la feminitat, o si més no, de la feminitat "acceptable" i que en bona mesura ha arribat fins avui. En totes dues obres, "la dona" (entesa com una figura homogènia i per tant, essencialitzable), tenia uns certs atributs i un espai propi, que era l'espai domèstic en general, i en particular, la sala d'estar, reproduint l'ideal burgès vuitcentista<sup>14</sup>. Sabem que la diferenciació de esferes, (pública i privada), és una construcció social intencionada i que, en el cas de les dones castelldefelenques, es pot comprovar de manera evident. Per aquestes dones, era enormement complicat dins del seu context històric, intentar deslliurar-se del mandat de gènere que condicionava la seva interacció amb l'espai públic. Les dones, tenien clar quin era el seu lloc a la societat, i el context de la dictadura franquista, reforçava el model victorià de feminitat.

Davant l'ordre social de gènere i amb un context clarament desfavorable, les dones castelldefelenques en cap cas van transgredir severament el seu paper durant el àmbit cronològic d'aquest estudi. En tot cas, van interactuar amb l'espai dins els límits considerats apropiats, tot i que aquests evidenciïn les contradiccions de les suposades esferes separades. Per començar, és evident que les dones havien d'ocupar l'espai públic, cosa que ja s'ha introduït a l'hora d'abordar la qüestió del treball femení. També es veu però, en la pròpia i inevitable ocupació de l'espai a l'hora d'assolir el mandat de gènere: les dones havien de portar als infants a l'escola, havien d'anar a comprar, a recollir aigua en un municipi amb problemes d'abastiment (Campmany; López; Navarro; Sanahuja; Sanz, 357:2003), havien de netejar la roba en moltes ocasions al costat d'aquests espais d'aigua, etc.

Una altra cosa, és com aquestes dones es situen dins de l'espai públic i com interactuen amb aquest. En els relats, és freqüent que les dones ens mostrin com la interacció amb l'espai públic significava, sovint, una mena de tràmit, en molts casos incòmode. Per exemple, la por a fer

---

<sup>14</sup> El seu lloc a la llar estava també determinat per determinades formes d'actuar seguint l'ideal burgès definit en manuals d'època, com per exemple, el best-seller victorià d'Isabelle Beeton (1861)

determinats camins, especialment aquells més retirats, manifestant por a possibles trobades incòmodes amb persones, però també amb animals salvatges com els senglars. Aquesta tendència és especialment significativa amb els testimonis d'infantesa i adolescència de la dècada dels 40 i 50, quan encara el territori està força desfragmentat i per tant, hi ha espais que romanen fora del control social. Per tant, son dones que viuen lluny del centre i que han de fer desplaçaments des d'espais aïllats (en divers grau), com per exemple la Rita que vivia a Can Roca i recorda la por quan li tocava pujar: “teníamos miedo, miedo, miedo... de que apareciera alguien (...) no pasaba nada, pero tenías miedo de que algún gracioso te asustara”.

En un municipi encara lluny d'una planificació urbanística com la que començarà a finals de la dècada dels 60 (Campmany; López; Navarro; Sanahuja; Sanz, 399:2003), eren comuns els trajectes relativament grans per territoris desocupats. A més, hi ha un altre element important, i és que molts testimonis que manifesten por als camins son dones de famílies migrades. La por a l'espai públic, és més present entre els testimonis d'aquestes dones, evidenciant d'alguna manera la posició social de les seves famílies al municipi. Això vol dir que totes les dones sentien inseguretats en la interacció de l'espai públic? No exactament. Moltes de les dones entrevistades, davant la pregunta sobre si van tenir alguna mena de por en el trànsit públic o en l'ús de l'espai, van contestar de manera negativa, sense ni tan sols atorgar-li especial rellevància. De fet, les dones entrevistades van coincidir en que “ara passen més coses que abans”. En aquesta afirmació, no podem deixar de tenir present el control social, per una banda, conseqüència de la dictadura franquista, i per una altra, per la pròpia evolució demogràfica del municipi, que es tradueix en un “tothom es coneixia”.

La seguretat davant el territori és més comú entre dones amb famílies consolidades a Castelldefels. Aquest fet està indissolublement lligat al territori on vivien, ja que aquestes castel·ldefelenques, vivien en habitatges amb una relativa “vertebració urbanística”, de manera que no havien de fer llargs desplaçaments o al menys, no de forma quotidiana. En alguns casos, la posició dels pares (homes) d'aquestes dones, també podia operar en aquesta percepció de la seguretat, al ser filles d'homes amb certa presència pública. La Marta, l'Elisenda, la Mercè o la Marina, corresponen a aquest grup de dones que no identificaven por al transitar per l'espai públic.

Un element interessant a l'hora d'analitzar com les dones interactuaven amb l'espai públic era analitzant la pròpia indumentària. La forma de vestir i les expressions estètiques presenten una estreta relació amb les ideologies dominant, a més de formar part de la construcció del cos i de la pròpia identitat de gènere, com ens mostren els significatius canvis produïts després de la primera guerra mundial, amb models com el “tall d'Eton”, “Bubikopf”, l'estil “garçon” o els propis pantalons “bloomers” que perduren fins la segona guerra mundial. Òbviament, va veure un retrocés de les formes “asexuades”, durant la dècada dels trenta i la instauració del model “pin up”(Exposito, 2016). No obstant això, cap d'aquests models eren els representatius de la societat franquista, tot i que al final del període es comença a permetre certa incidència de la feminització sexualitzada de les dones (durant els anys de l'anomenat “destape”).

Per il·lustrar la importància simbòlica de la indumentària durant el context històric que envolta al municipi, podem recuperar la experiència que va viure l'Anna durant una celebració del carnestoltes. Ella es va fer una disfressa de rus amb la qual no li van permetre entrar al ball. L'home encarregat de l'entrada va dir que “estava prohibit anar al ball, vestida de noi”. Aquesta consideració de “noi”, tenia a veure amb el fet que la disfressa implicava portar pantalons. Per tant, ni tan sols en una situació de consensuada transgressió com són els carnestoltes, era permès trencar amb l'abillament de gènere. És possible que això estigués condicionat per l'excés de zel de l'encarregat d'admissió al ball, però no deixa de ser simptomàtic de com impregnava la forma de pensar del moment i determinar allò que es pot i no es pot fer, fins i tot a nivells d'indumentària.

Especialment, durant les primeres dècades de la dictadura, ens trobem amb un model tradicional de feminitat, on la domesticitat “vesteix” a les dones a l'espai públic. Aquest element, podria passar desapercebut (normalitzat), si no fos pel testimoni d'una observadora estrangera, la Jana. Ella ens explicava com una de les coses que més li va sorprendre, en comparació amb Alemanya, va ser que “las mujeres siempre iban con bata. Pero no sólo en las casas, también por la calle y en las tiendas... en Alemania, llevaban un delantal, pero sólo cuando estaban en casa. Esto sí me sorprendía mucho”. Aquesta mirada externa, és especialment valuosa al servir-nos de comparació. La qüestió de la bata, es un element que també assenyalava el Marc, el fill de la Neus, d'una altra generació i que ha reflexionat sobre “aquells anys”. Ens diu com les dones anaven sempre amb bata, “no se arreglaban”, fins al punt que maquillar-se podia considerar-se un element de qüestionament envers l'honra d'una dona. El Marc explica com la seva mare trencava motlles en aquest sentit, no sense certes suspicàcies d'alguna veïna. Neus provenia d'una família d'artistes i que havia passat temporades a una gran capital com era Madrid, cosa que en certa forma influïa en una visió més diversa de les possibilitats de manifestació individual, cosa que mostra una certa diferència entre l'àmbit rural i urbà. A més comptava amb un marit que no la limitava en aquest sentit. Tal com expressa el seu fill: “Mi madre nunca fue mi consciente de su situación, ya que había vivido de manera distinta (...). Simplemente, por el hecho de arreglarse, de trabajar, por hacer lo que hacía... ya hacía cosas que rompía moldes. Incluso yo no he sido muy consciente. Los chavales no solían estudiar arte, y yo he estado apoyado y no lo sabía”

Un altre element clau per analitzar la interacció amb l'espai públic, és veure què feien i què no les dones (cosa que es tradueix en “què podien i què no podien fer”). Seguint el testimoni del Marc, “las mujeres no tenían un sitio en la calle”, cosa que es manifestava de manera significativa en l'oci. És significatiu que l'oci sempre fos una activitat que les dones realitzaven sistemàticament en grup. Per exemple, sí podien anar soles a la botiga o podien controlar i endreçar el carrer on jugaven els seus fills i filles, però cap de les dones entrevistades anaven “mai” soles al cinema, al ball i molt menys a un bar, com ens expliquen la Maria i l'Anna. Dit d'una altra manera, les obligacions podien ser cobertes de manera individual, però no l'oci. Ni tant existia aquesta possibilitat, i potser ni tant sols podien plantejar-la. A més, com ja s'ha explicat, hi havia espais que no podien ocupar sense la

presència masculina, per exemple, la planta baixa del Centre Cultural Recreatiu. Efectivament, la Neus ens explica que els bars eren espais totalment vetats a les dones. Ella va començar a entrar a bars (cosa que explica sí podia passar a Madrid), però es trobava amb resistències: “Yo les decía a mis amigas, vamos a tomarnos un cafecito. Había una que decía, no que mi marido me va a echar la bronca. Y yo le decía, pues el mío no me dice nada”. Quan van començar a fer-lo (en grup), demanaven i se’l prenien al carrer, no dins del bar. Un altre exemple, era el testimoni d’Isabel: “me cuesta ir a una cafetería, porque nunca lo he hecho. Era normal que los hombres fueran, pero no las mujeres. Ahora me tomo una clarita con más limón que otra cosa”.

Per tant, la interacció amb l’espai públic i amb les capacitats d’incidir sobre aquest estava absolutament vinculat amb la condició de dones: excloses dels espais de poder i de decisió política, cosa que, en tot cas només podien aconseguir mitjançant els marits. En aquest sentit, vam preguntar a algunes dones si aquestes van fer denúncies o van formar part de col·lectius que demanessin canvis relatius a la morfologia urbana. Eugènia, des de Vistalegre, no recorda cap protesta específica, sí que l’enllumenat del barri i la urbanització de la riera que separava el barri de “Castelldefels”, es va fer mitjançant reclamacions d’homes a l’Ajuntament. Ella explica com per exemple, van ser els veïns – homes – els que van fer el possible per a tenir enllumenat públic, al voltant de l’any 1957-1958: “Mi padre, y otros tres vecinos, pagaron a la compañía, la ENEL, para que trajeran la luz hasta aquí”.

És interessant també la consideració de l’espai en referència als barris “nous”, com per exemple, Vistalegre. Antigament conegut com *El Llopert*, era un espai on havia algunes masies com Cal Sastre, Cal Tio, Ca la Quela, Cal Severino, Cal Bernardo, Ca la Seca, entre d’altres i amb població procedent de Múrcia, Andalusia i d’altres indrets de la península, però també amb famílies de “tota la vida”, com els Bou que hi van viure fins els anys 30. Al 1957, el barri comença a créixer, primer amb el nom de Vistamar. Aquest creixement és conseqüència, entre d’altres, de les necessitats d’habitatges del municipi, especialment per una dinàmica constant d’establiment de població nouvinguda (GREHIC, 2010). No obstant això, tal com explica Lluís Felip Jorcano: “Vista Alegre va néixer sense cap pla d’urbanisme; era un lloc on primer es venien els terrenys i després es feien els carrers. La tolerància i la deixadesa municipal eren flagrants” (Jorcano a GREHIC, 45:2010). Aquesta manca d’estructura i el relatiu aïllament, va generar una certa domesticitat de l’espai, desdibuixant en certa forma l’espai públic del privat, de manera que el barri era una prolongació de l’espai familiar. En aquest sentit, l’Eugènia explica com nens i nenes jugaven al carrer sense la necessitat de que fossin vigilats, no hi circulaven cotxes i qualsevol dona podia intervenir en un conflicte o incident, i totes les mares eren “joves”.

Per una altra fase d’investigació, caldria aprofundir quin grau d’incidència política van aconseguir durant el procés d’urbanització durant la dècada dels 70, en un context històric d’articulació del moviment veïnal a moltes ciutats de Catalunya i on les dones van tenir un pes fonamental (Lamelas, 2016 i Radcliff, 2008).

## 4.2. Percepció de la ciutat

És interessant veure com la memòria i els records d'una època, de vegades es vinculen a aspectes sensitius específics, com poden ser gustos, olors o colors. Per exemple, la Marta, que des de petita mirava d'assistir a la matança del porc, fos a casa seva o a una altra, ens explica que mai ha oblidat el gust d'aquella carn i que mai ha tornat a testar cap igual. La Jana per la seva banda, recorda que li va cridar l'atenció en comparació amb Alemanya, la olor de les botigues, especialment l'olor d'embotits, forta i present a totes. El fill de la Neus, en Marc, recorda aquella època en referència als colors que l'inspiraven “yo lo recuerdo todo gris y marrón. Hasta los setenta y muchos”.

Com podem veure, entre els testimonis ens trobem discursos paral·lels, sentiments oposats i contradiccions que ens parlen que hi havia coses que no els agradava gens, mentre que d'altres són anhelades avui en dia. Aquells aspectes que d'alguna forma no arrosseguen un bon record, són vinculats a les mancances respecte a coses tan bàsiques com les dificultats quotidianes per netejar o desplaçar-se per la ciutat.

Els testimonis situen els canvis en funció del temps que van viure al poble i on ho feien. Així la Marta, per exemple, deia que “Castelldefels va començar a canviar, del 56 en endavant”, especialment per la qüestió de l'infrahabitatge i el barraquisme proper a la Termac. La manca de serveis de transport era un problema quotidià, no hi havia busos fins que, com explica la Justa, va començar l'empresa Ruer, on l'autocar (la Genoveva) era famós al municipi per les seves contínues panes. Per dones com les de Vistalegre, la desconexió del barri amb “Castelldefels” o “el poble”, era encara més marcada durant la dècada dels anys 50, sense servei de bus i amb barreres físiques com la Riera que baixava al costat d'on ara és el Centre Cívic Frederic Mompou. Segons l'Eugènia, l'arribada de busos no va ser fins la dècada dels anys 70 i fruit de l'empenta del moviment veïnal del barri.

Aquest són alguns elements, d'un temps que d'alguna forma es considera “superat”. Però també les dones ens parlen de manques de llibertats, especialment de les dones, o les pròpies creences referents a aquestes, com les que hem relatat anteriorment, referides a la menstruació. La Neus ho il·lustra molt bé al sintetitzar com era també aquella vida i com incidia en la vida de les dones: “Mi suegra siempre la vi con la misma ropa. Se murieron sus padres, abuelos, la hermana de parto... toda la vida de luto”<sup>15</sup>.

Com es deia abans, no tots els records són negatius. Els anhels “d'aquells temps” no estan vinculats al règim franquista ni de bon tros, sinó a una forma de vida molt més tranquil·la i rural.

---

<sup>15</sup> Com de forma específica va explicar Raquel Peláez en un article de *El País*, “Cinco décadas castigadas sin salir: cómo las siniestras normas del luto marcaron a las españolas”, 7 d'abril de 2021. De manera més general, podem veure l'obra de Aurora Morcillo (2015).

Potser un dels testimonis més eloqüents va ser el de la Justa. Manté un bon record de la infantesa. Segurament el fet de ser del poble també afavoreix aquest record, ja que a la seva història no hi ha un trencament vital i un “començar de cero” com el que van tenir altres dones. La vida a Castelldefels, tal com la veiem amb els ulls de la Justa, era una vida absolutament rural, “no tenien telèfons, ni res”, la llet es buscava a les lleteries i es “barallava” amb el germà per la nata que sortia al bullir la llet. L’oli s’anava a buscar amb setrill i poc luxes hi havia més enllà d’alguns dolços al forn Patuel, alguns xiclets (“bazooka”), l’anís i poc més. Les famílies que s’ho podien permetre tenien algun porc que s’alimentava durant tot l’any per després fer la matança a la pròpia casa, venia un *matarife* i tothom ajudava – homes, dones i infants – per fer menjar de l’animal. Coses, que ara podem veure tan senzilles com anar al Castell, en aquest temps era “era tota una aventura”, com ho descriu la Justa.

Fins la dècada dels anys 60, el ritme de la vida era molt més pausat, i en aquest sentit, la Maria ens explica com la vida era “molt tranquil·la, perquè eren poquíssims”. En aquest ritme la família i la comunitat tenia un pes fonamental. En el cas de la Justa, la seva família s’encarregava d’un negoci familiar, Ca la Guardiana. Ella recorda que la família era un element fonamental de la vida de les persones, es vivia amb molta intensitat la família i totes les persones membres col·laboraven de manera directa en el manteniment i sosteniment d’aquesta. Per a moltes de les dones que hem entrevistat, la família ha estat el principal element vertebrador de les seves vides, espai de dedicació i refugi en molts aspectes. Però també la comunitat, com diuen la Maria i la Blanca, “era un altre temps. Es coneixia tothom. No tancaves mai la porta i ara ho fas amb clau” o la Marta: “No havia tele, llavors els estius a la nit, els veïns treien les cadiretes i s’assentaven a l’acera, tots. Mentre els *crios* jugàvem”. Moltes dones explicaven com la canalla jugava al carrer sense gaire vigilància adulta. Per exemple la Neus, quan vivia a les cases de la Rocalla, explicava que els infants jugaven tots junts dins el jardí i se’ls/les mirava de tant en tant per les finestres. La Neus, ja des de Vistalegre, explicava també que les criatures jugaven al carrers sense problemes, no hi havia cotxes i les de més edat avisaven si passava alguna cosa. Tal com ella mateixa diu “Había una familiaridad muy bonita”, la qual servia també per superar les dificultats, fins i tot en aquestes noves famílies del poble: “yo no he pasado hambre, ¿por qué? Muy sencillo. Porque en aquella época de los años 40, 50, cuando yo era pequeña... si tú tienes aceite y yo tengo harina recién traída del molino, yo te doy un costal de harina y tú me das una arroba de aceite... mi padre tenía huerto, con cerdos, cabras...” (Eugènia).

També podem tractar d’imaginar-nos una mica més com eren aquells anys i la seva imatge, amb barris en plena construcció, amb una vida molt comunitària de famílies joves amb molta canalla i mares que, com explica el Marc, “todas cantaban haciendo la comida”. No volem fer una apologia d’un temps passat i molt menys quan aquest està marcat per la dictadura franquista. El que sí podem veure és com, tot i la grisor i la duresa d’aquells temps, hi havia coses en valor, aspectes de la vida que fan que aquestes dones rescatin bons records d’un món que, en molt sentits, s’ha extingit. Per exemple, en coses molt subtils com per exemple les cuques de llum que recorda la Justa i que ja “han passat a la història”. O les tallarines que la Berta explicava que s’agafaven a la platja amb una rascleta.

Un altre element interessant dels testimonis, és el posicionament davant el consum i la vida. Seguim el relat de la Justa: “abans no havia tanta roba com hi ha ara (...) ara porten (el jovent) els pantalons trencats perquè volen, abans s’arreglaven” O la Irene que explica que abans es feia potser un vestit a la modista, de màniga curta, i que quan arribava l’hivern se li afegien mànigues llargues. La roba és un element que moltes dones assenyalen com exemple paradigmàtic dels canvis. Ara consideren que hi ha molta roba i molt barata i que el cosir ha perdut la importància que tenia. Però no només això, també expliquen com el canvi ha implicat també qüestions molt quotidianes, com la cura dels infants o les compreses, abans totes de tela: “Ara és molt còmode tenir un fill, serà més car, però molt més còmode”.

Un altre exemple són els viatges, que abans tenien un protagonisme molt significatiu en la vida de les famílies. Els viatges, que podien ser de només un cap de setmana, eren molt escassos i s’havia d’estalviar per a poder fer-los. Estalviar, una paraula absolutament present en aquells temps i vinculats a una cultura de l’esforç molt diluïda actualment (en aquells anys, es situava en l’altre extrem). per això, la Rita comenta que “tampoco nos quejábamos como ahora (...) nadie quiere hacer horas extras, ni trabajar los domingos... y nosotros trabajamos muchísimo (...)”.

La Maria també apunta a canvis en hàbits fins i tot de neteja. No es canviaven tant els llençols, ni es netejava tant sovint la roba o es feien tantes dutxes, i l’aigua corrent va trigar en ser un element present a les cases, i més encara les rentadores. L’Anna posa paraules més específiques: “no tenies res però no trobaves a faltar res, ja que no ho coneixies”. Segons ella, les noves generacions tenen de tot i ni se n’adonen. Aquesta sobredimensió de l’abastament material ha provocat un trencament important en la mentalitat de les generacions posteriors. Com diu la Justa, ha “canviat molt la mentalitat (...) És un *despilfarro* i no valorem les coses (...) Està bé que les coses canvien, però potser és un canvi massa ràpid o massa fort (...) a mi me han educat en uns valors que no sé si puc transmetre’ls”.

#### 4.3. Transformacions 60-70 (acabar amb aquest punt, com a cronogràfic)

Un dels aspectes destacables de les entrevistes ha estat la consideració de les transformacions que va experimentar el municipi entre les dècades dels seixanta i setanta. En el seus testimonis, les dones expliquen canvis significatius en el municipi durant aquells quinze anys. Canvis que elles van viure de manera significativa en el seu dia a dia i en la seva interacció amb la ciutat i que convé contextualitzar-los dins d’aquell període.

Primer de tot, el municipi creix i ho fa de manera accelerada. Prèviament a la dècada dels seixanta, el municipi experimenta una primera etapa de fort creixement entre 1945 i 1959. Para entendre aquest creixement és necessari tenir present la proximitat amb Barcelona, ja que



Castelldefels aconsegueix una posició destacada com a destí turístic. Aquest fet va implicar un augment en la construcció d'habitatges propers a la platja, concretament a prop de llocs com Pineda de la Marina, “Baños” i Gran Via Mar. Però el creixement demogràfic implica també la creació d'altres nous barris com l'esmentat de Vistalegre, i també condiciona l'aparició d'un fenomen present a moltes ciutats durant el franquisme, el barraquisme, en el cas de Castelldefels, situades de manera significativa a la cantera de la “Terma”, a les Botigues de Sitges. Com a d'altres ciutats, tot aquest creixement es produeix sense una planificació urbanística que pogués assolir la dimensió del fenomen migratori.

Castelldefels té una certa publicitat dins de l'àmbit de Barcelona, i no obstant això, ens situem en un municipi amb carrers sense asfaltar, on la classe treballadora del municipi viu encara amb salaris força ajustats, de manera que moltes famílies necessitaven altres fonts d'ingressos, ja sigui per part dels marits o/i per part de les dones. Paral·lelament, aquelles famílies que tenien la possibilitat d'adquirir un tros de terra, anaven (auto)construint les seves futures cases, en un període on els preus de les parcel·les era assumible, especialment cap a perifèries com el propi barri de Vistalegre.

Aquest procés de creixement està acompanyat d'inversió en infraestructures com l'autovia de Castelldefels (C-246), que va fer més accessible i fàcil la connexió amb Barcelona. Entre els anys 1960 i 1975 va continuar l'augment demogràfic del municipi, passant de 3.920 a 20.048 persones, el que significa que la població de Castelldefels es va multiplicar per cinc. Inevitablement, aquest augment de població va tenir impactes en la construcció d'habitatges. Si entre 1900 i 1939, s'havien construït només 217 habitatges, durant els vint anys posteriors se'n van construir 1.265 de nous, és a dir, gairebé 6 vegades més en la meitat de temps. El creixement més important es produeix en els següents vint anys, de manera que entre 1960 i 1979, es construeixen 2.561 habitatges més, aproximadament el doble que en el període anterior. (Habsburgo 66: 1983).

També s'ha de mirar de quin tipus d'habitatges estem parlant. Si ho fem, podem veure com durant aquests anys, a Castelldefels es produeix una característica única en comparació amb la resta de municipis de la comarca, en la qual el nombre d'habitatges secundaris és superior al de principals. Al 1960 ens trobem amb 901 habitatges principals, davant de 2.159 de secundaris, i una dècada més tard, el nombre es de 3.233 principals i 5.922 secundaris. L'habitatge principal representa el 33,9% al 1960 i el 31,2% al 1970, mentre que pel conjunt de la comarca, aquestes xifres es situen en el 88,3% i el 78,1%<sup>16</sup>. Ens trobem per tant, amb un èxit inqüestionable de la promoció turística de la ciutat, la consideració del municipi com “la gran platja de Barcelona”. A més a més, podem entendre com la pressió demogràfica del municipi canvia significativament durant els mesos d'estiu.

Aquesta explotació turística va venir acompanyada d'un creixement en molts àmbits, des de la incorporació dels festivals de Castelldefels a la xarxa de “Festivales de España”, fins a la creació

---

<sup>16</sup> Per aquestes xifres s'ha de considerar a la dècada dels 70 quatre indicadors diferenciats referents a l'habitatge: *Principals*, *Secundaris*, *Vacant* i *Altres*. Dades de la sèrie estadística històrica de l'IDESCAT.



d'una escola de turisme dins el Castell. A més, l'espai del Castell també va integrar un centre d'estudis hispanoamericans i una biblioteca, i es van començar a construir equipaments com el mercat de "El Porvenir", les pistes poliesportives, l'escola de Vistalegre, i d'altres actuacions bàsiques pel municipi com l'expansió del clavegueram a barris com Vistalegre i Can Roca.

Pel que fa l'evolució de la població resident a Castelldefels, hem de tenir en compte que el creixement d'aquests anys va estar determinat per la immigració, que va representar el 70% dels habitants del municipi<sup>17</sup>. Sens dubte, el contingent més important de població és de procedència andalusa, representant el 31,1% de la població del municipi, davant un 30% que eren naturals del municipi, 22,1% d'altres territoris d'Espanya, 12,8% d'altres territoris de Catalunya i un 4% d'estrangers<sup>18</sup>.

Per últim, una menció als sectors productius. A l'alçada de 1975, el sector primari, que havia estat la base econòmica del municipi i de la regió entre finals del segle XIX i primer terç del XX, quedava reduït al 1,5% de la població activa. Pel que fa l'indústria, aquest sector no va representar un pes tant significatiu en comparació amb d'altres municipis de la comarca. A part de l'impacte de la Rocalla en el creixement - i imaginari col·lectiu - del municipi, la resta d'indústries són de dimensions més modestes, com la Resintex o els tallers Barberán. També hi havia població castel·lofelenca que treballava a indústries de municipis com Gavà, on es hi havia la companyia "Roca Radiadors", la "Rockwell-Cerdans" o la SEAT. Una quarta part de la població es dedicava a la construcció, cosa normal amb les xifres de construcció d'habitatges que s'han mostrat. Per últim, el sector terciari representa el 46,5% de la població i el 1981, el 60% aproximadament.

Per tant, ens situem en una societat que ha experimentat una ràpida evolució del sector primari cap al terciari, sense transitar gaire temps per un període de preeminència del sector secundari. Paral·lelament es produeix tot un augment demogràfic acompanyat d'una vertiginosa transformació urbanística, que passa de tenir només un carrer asfaltat i manca d'abastament d'aigua, a la construcció de barris sencers que trenquen amb l'aïllament i la desfragmentació urbana característica del municipi fins començament de la dècada dels seixanta.

Aquesta profunda transformació és explicada per les dones entrevistades. Per elles, Castelldefels deixa de ser un "poble" per esdevenir una "ciutat". La Rita, quan arriba a Castelldefels diu que li va agradar molt, perquè semblava un Betlem, amb les cases disperses. Res o gairebé res queda d'aquesta imatge.

---

<sup>17</sup> Cal advertir que el concepte "immigrant", és canviant segons el període històric. Immigrants a començament de segle XX, era una persona que vingüés de d'Olesa de Montserrat, per exemple. Durant la dictadura franquista, una persona immigrant provenia d'un altre territori d'Espanya, com Andalusia o Murcia, i també, és clar, persones procedents d'altres països europeus o americans.

<sup>18</sup> Dades percentuals calculades en base a les xifres absolutes de dades contingudes a l'obra de Jordi Navarro Pérez (Navarro 51:1991).

Aquesta transformació és especialment rellevant en el que significa la forma de vida d'aquestes dones i les seves famílies. És significatiu que quan els preguntem per aquells anys de canvi, per allò que més els va canviar la vida, moltes assenyalen la disponibilitat d'aigua a les cases o per exemple, la rentadora. Es pot entendre perfectament aquestes resposta ja que són canvis, aparentment senzills, però que va representar un significatiu alleujament de les càrregues domèstiques per un col·lectiu, el femení, que havia de fer-se'n càrrec sense cap mena d'ajuda per part dels homes.

## 5. Conclusions

Exposarem ara un seguit de conclusions a les quals ens ha portat l'anàlisi dels testimonis. No s'ha de perdre de vista en cap cas, que en molts casos estem parlant de diferents veus, d'històries personals que sovint presenten punts en comú i mirades semblants, però no sempre. La història normalment presenta realitats paral·leles que es poden explicar en funció de condicionants personals, però sense establir categories absolutes o irrefutables. Si bé, la coralitat de veus ens aproxima bastant a la banda sonora del període històric estudiat (en perspectiva de gènere), també hem de tenir present el volum de la mostra i les inevitables limitacions que comporta.

**El treball femení ha estat una constant a Castelldefels.** No podíem començar aquest apartat de conclusions sense mencionar la que considerem que ha estat, al llarg de tot el procés, la idea que ha guiat la investigació, la certesa més evident i a la vegada tan oculta: que les dones han treballat molt i molt, sempre, al llarg de tota la seva vida. S'ha de poder ensorrar el mite de la suposada "incorporació" al món laboral de la dona durant la segona meitat del segle XX, perquè les dones, no han deixat de ser-hi mai. El que passa, és que no se les ha deixat exercir segons quines feines i se les ha reclòs, sobretot, a l'àmbit "domèstic" on el benestar de la família era la seva principal ocupació. Aquesta ha estat una conseqüència del mandat de gènere, qüestió que hem reiterat en diverses ocasions al llarg d'aquest informe. La invisibilització del treball domèstic, en totes les seves formes, ha fet que s'hagi ignorat la importància de totes aquelles feines que es realitzaven en les llars, fetes per dones de manera gairebé exclusiva. Aquest menyspreu a la feina domèstica ha arribat fins i tot a la pròpia consideració que tenen les dones, de manera que sovint, quan començàvem les entrevistes, deien que no tenien res a explicar-nos ja que "no havien fet res". Una de les primeres conclusions d'aquest estudi es desmuntar aquest valor de les feines desenvolupades per les dones. Aquestes dones van formar part del "mercat formal" i "informal" de treball, en diferents formes i moments durant les seves trajectòries vitals; i paral·lelament, eren les encarregades de les cases, i assumien totes les tasques de funcionament i de cura que tenien lloc dins les llars. És fonamental entendre que poques valoren que les tasques que realitzaven a casa no eren senzilles, en un període de marcades carències materials, des de l'abastiment d'aigua corrent fins la manca d'electricitat o mobles, passant per l'escassetat de la roba, cosa que feia de la costura un element cabdal pel dia a dia. I aquestes tasques, sovint ocupaven llargues hores del dia, que les deixava cansades i sense gaire temps per a pensar en res més.

Les cures també són un element clau, especialment en un context on els homes pràcticament no estaven presents, i que condicionava que les dones fossin les úniques figures adultes presents, les

que hi eren i també les que majoritàriament nodrien emocionalment als infants, però gairebé sempre sense autoritat davant el marit.

**Escassa capacitat de projecció laboral de les dones entre 1930-1960.** La condició de dona ha determinat les seves capacitats de projecció social. Primer a l'escola i després al món laboral "reglat". Efectivament, en moltes ocasions han hagut de deixar d'estudiar, per motius com la manca de prioritat de l'educació de les dones, agreujada per les deficiències detectades en la formació bàsica que rebien. En cas de fer alguna mena de formació específica, aquesta estava orientada a l'àmbit professional vinculat a tasques considerades de dones (perruqueria, costura, secretariat...). El món laboral, també presenta enormes limitacions, que es manifesten en les desigualtats davant les condicions en la contractació i els tipus de feina a les quals podien aspirar, fins l'element més determinant de tots, el casament. El matrimoni representava el major condicionant dins de la projecció laboral, amb una tendència general i generalitzada d'abandonar qualsevol forma de feina fora de l'àmbit domèstic. La crítica feminista insisteix en analitzar els matrimonis i les famílies en clau de relacions de poder, que és fonamental per a entendre que si bé semblaria que la forma bàsica és la de la cooperació ("totes les integrants de la família fem per a sortir endavant"), dins aquestes estructures es reprodueixen poders i situacions desavantajoses que forcen les dones a ocupar espais amb menys projecció personal, social, i menys autonomia.

L'única forma de poder continuar exercint qualsevol feina retributiva era primer assegurar que es cobrien les "obligacions de la llar", perquè el sou de les dones era considerat un afegit i tampoc les seves perspectives laborals molt reconegudes.

**Exclusió de les dones de l'àmbit polític.** Inevitablement vinculat als límits imposats a les dones per la participar en l'espai públic i de la política en qualsevol grau. Aquest no és un element nou, sinó propi de tot l'inici de l'època contemporània a occident i que a Catalunya i Espanya no es trencarà definitivament fins que el moviment feminista comenci a articular-se plenament a la dècada dels 70. Per tant, és evident que aquestes dones no tenien capacitat per desenvolupar-se personalment en "l'àmbit públic", fins al punt que moltes mostren també una certa indiferència respecte de la política, ja que tenien urgències que resoldre, que consumien totes o bona part de les seves energies. No hem trobat pràcticament referències a formes d'organització femenina o "intromissió" política de qualsevol mena, tret del testimoni de la Joana, però que ja s'emmarca en els anys 80. El més freqüent ha estat no parlar-ne o fer poques referències, algunes relacionades a la condició de les dones durant la dictadura o algunes formes de "despertar" polític més al final de període, però poc més. Es pot considerar aquests silencis per por al relat (herència del període o aquiescència personal o familiar) o per simple apatia política (explicable per manca d'interès real o inculcada)

**Impossibilitat de conèixer què hagués passat.** Aquesta és una conclusió impossible de contestar i és resultat d'una pregunta que considerem legítim de fer: on haguessin pogut arribar aquesta generació de dones o algunes d'elles sense els mecanismes de subordinació de gènere? Tenint en compte les limitacions que han tingut com a dones i que han determinat les seves vides i veient les capacitats de treball i sacrifici que tenien, podríem arribar a entendre que el seu desenvolupament públic podria haver estat molt diferent.

### **Escassa mixtificació social del territori fins els anys 60**

Segons els testimonis podem advertir una escassa interacció de les relacions socials entre veïns i veïnes de Castelldefels, vinculada a la procedència social. Per una banda, bona part de la població migrant dels anys 30-50 o bé van anar a “habitacions” en finques compartides amb altres famílies migrades o bé van anar a territoris considerats “perifèrics”, amb cert grau d'aïllament (fins i tot amb barreres orogràfiques significatives) i que identificaven el centre com “poble vell” o fins i tot com “Castelldefels”. Sigui en la ubicació que sigui, la interacció social es focalitzava amb altres famílies de l'entorn immediat, que facilitava que es pogués teixir una de relació de comunitat, de “barri”.

La manca de relació amb població d'altres zones del poble, especialment al voltant del centre, podia agreujar-se en funció de la procedència social i per exemple, hem trobat reticències per part de les famílies autòctones a la relació amb població de territoris com Andalusia, Extremadura o Murcia. Aquestes resistències s'han manifestat de forma més explícita davant la possibilitat de relacions de festeig. Però sens dubte el territori amb menys interacció social amb la resta ha estat el territori d'habitatges propers a la platja. Població predominantment barcelonina primer i estrangera després. Aquesta escassa relació s'ha reproduït fins el final del període estudiat. Gairebé l'únic tipus de relació ha estat laboral, ja que bona part de la població dels altres territoris del municipi (tant homes com dones) han anat a treballar a cases o negocis d'aquella part de la ciutat.

**Desigualtats de gènere, classe i procedència.** En els testimonis hem trobat diferències significatives en les capacitats de desenvolupament de les famílies de les dones en funció de determinats eixos de vulnerabilitat. La classe social i la procedència han marcat en moltes ocasions les possibilitats de desenvolupament de les famílies, element que ha tingut incidència en les pròpies vides de les dones, que s'han vist obligades a deixar l'escola o començar a treballar fora de casa més joves. Aquesta situació ha estat especialment adversa per les dones migrades en els anys més immediats de la postguerra.

Per una altra banda, la tendència general de les famílies migrades a establir-se en territoris més allunyats ha tingut conseqüències en la seva interacció amb l'espai, caracteritzats per la desfragmentació urbana, els límits orogràfics i la manca de serveis. Hem pogut veure com el trànsit per l'espai públic sovint ha esdevingut un tràmit incòmode per les dones (degut al mandat de gènere), factor que ha incidit especialment en les dones migrades que havien de fer distàncies més llargues per

espais deshabitats. La por a allò desconegut ha estat més present en els relats d'aquestes dones, mentre que les dones nascudes a Castelldefels no han manifestat aquests tipus de por.

### **Treball de les dones com eix en la construcció d'un estrat social sòlid de Castelldefels.**

El que sí podem fer és posar en el lloc que correspon valor de tot aquest treball femení en la construcció de Castelldefels. Pensem que el creixement de la ciutat durant els anys 60 i 70, s'ha fet en base a una generació de persones, homes i dones que han treballat per a que això fos possible. Els homes han treballat de dilluns a diumenge en llargues jornades laborals, de vegades també el festius i amb poc temps, per tant, per a dedicar-se a les seves famílies. I en molts casos també, quan tenien una mica de temps lliure, es dedicaven a (auto)construir els habitatges de les seves famílies. El concepte vacances era simplement això, un concepte, sense cap presència a la vida d'aquestes famílies. La Rita explica que per exemple, ella i el seu marit no van fer vacances com a tal fins als anys 90. El més semblant podia ser descans, però que simplement significava una breu aturada abans de continuar treballant. Les dones han treballat en paral·lel amb els homes, en feines reglades i no, per aconseguir més estabilitat material. Han treballat també dins de l'àmbit domèstic, amb menys descans fins i tot que els homes, ja que les "obligacions domèstiques" no entenien de jornades o festius. Per tant, aquesta generació de postguerra és la que ha construït literalment la ciutat i li ha atorgat un fonament social, un substrat de certa solidesa material que ha permès el desenvolupament de les generacions posteriors. No oblidem que la generació de les dones entrevistades han pogut accedir a habitatges en propietat (tot i que no totes) i han insistit en la necessitat de que els seus fills i filles estudiessin, a fi de gaudir de les oportunitat que elles no van tenir. Per tant, bona part d'aquest fonament social castel·ldefelenc, s'ha creat en base a l'esforç i la dura feina de la generació nascuda als anys 20, 30 i 40 del segle XX.

**Existència de violència masclista i les dificultats per rastrejar-la.** La violència masclista ha estat i és una de les formes de mantenir la subordinació de les dones. Hem trobat testimonis que ens han parlat obertament de formes de violència exercida per part d'homes de la família (no només parella). Violència que han patit en primera persona o que han pogut veure i escoltar. No obstant, no tots els testimonis ens han parlat de manera oberta, de fet, hem trobat molt silencis sobre aquest tema. Sospitem que en aquest sentit hi ha varis elements que condicionen un coneixement més profund i que estan relacionats amb la por, la vergonya i, fins i tot, què consideraven o no violència. No podem perdre de vista que son entrevistes enregistrades i que moltes dones poden no voler explicar aquests tipus d'episodis que comprometen a homes de la seva família o la seva memòria. També son relats que poden ser entesos dins de l'àmbit privat i que per tant, no ha de sortir d'aquí. En aquest estudi, hem tractat de ser molt respectuosos amb les dones entrevistades i la voluntat d'aquestes de parlar o no sobre el tema. No hem volgut forçar en cap cas els relats, ja que no ha sigut fàcil per elles parlar sobre aquest tema. Però si més no, els relats i la bibliografia concreta que existeix sobre la violència masclista que afirma aquesta com a problema estructural (i no puntual), ens permet afirmar que la violència masclista era una realitat per a les dones de Castelldefels.

**És la darrera generació que coneix el Castelldefels preurbà.** Una altra conclusió d'aquest estudi és la ruptura en la història de Castelldefels a partir de la dècada dels 60. En torn a aquesta dècada, Castelldefels deixa de ser un municipi rural a esdevenir una ciutat. Aquesta és una evidència que mostren les pròpies dades demogràfiques, i que també es fa palesa quan mirem fotos d'anys abans i després d'aquesta dècada. Per tant, hi ha un Castelldefels que deixa d'existir; deixen d'existir les dunes que separaven el poble del mar, deixen de trobar-se tallarines a la sorra de la platja, deixa d'haver una presència notòria de bestiar domèstic i salvatge al poble, es passa d'una economia bàsicament agrària a una altra centrada en el sector de serveis, i deixen de banda un territori desfragmentat amb espais separats fins i tot per barreres naturals a una ciutat cohesionada territorialment mitjançant primeres etapes de planificació urbanística. Aquesta generació és l'última que té records sobre el Castelldefels rural i és la que va viure aquesta transició d'un món ja extingit i on les dones tenien un sabers que no han arribat a les generacions actuals. Les dones entrevistades sabien com convertir un animal en menjar, com fer sabó o com reaprofitar tot allò que els arribava, doncs pràcticament no generaven residus. És una generació que sabia com ensortir-se sense electricitat i sense gas, que pràcticament no feia servir el transport de combustió, amb algunes excepcions però poques vegades com a vehicle privat. També és una generació que va manifestar formes de supersticions i tabús, moltes de les quals han afectat concretament a les dones i els seus cossos. Supersticions sobre la menstruació o manca d'espais per parlar sobre la vida sexual, són elements molt presents en aquesta generació de dones a les quals encara avui les costa parlar-ne.

**És una generació a cavall entre models de dona.** Entre les mares i les filles de les dones entrevistades hi ha notables diferències a l'hora d'interpretar el lloc de les dones en la societat, tant dins de les famílies com en l'àmbit laboral o polític. Han passat de no poder anar soles al ball i ser controlades sempre en l'espai públic a deixar que les seves filles anessin soles a llocs que elles mai havien pogut anar, com bars o cafeteries, espais que fins i tot avui en dia, algunes rarament freqüenten. És per tant, una generació que ha hagut que adaptar-se a ràpids canvis, des de models de vida fins a pautes de comportament. Han viscut temps històrics molt diferents. Algunes d'elles van viure la Segona República, però quan encara eren molt petites. La major part, va viure la seva infantesa i les primeres etapes de la vida adulta dins d'un temps d'endarreriment i cert ralenti històric com va ser la dictadura franquista. Posteriorment, van viure en plena adultesa una etapa de dilatació del temps històric com va ser la transició i la tornada a la democràcia. Els canvis han estat per elles molt ràpids i, en molts casos, molt radicals, havent-se d'adaptar a uns nous temps. En certa forma, hi ha coses que rebutgen, com el trencament dels vincles comunitaris a la ciutat o l'actitud davant el consum. Però d'altres sí que les han considerat com un avenç, com per exemple, el fet que les seves filles s'han pogut desenvolupar en l'educació i en el món laboral, que puguin anar soles, que no hagin de donar explicacions i siguin autònomes. En definitiva, celebren i s'enorgulleixen del grau d'independència que ara tenen i que elles no van poder gaudir. De fet, com s'ha explicat en aquest treball, per a moltes

dones, els referents femenins han estat les seves pròpies filles. Cosa que sens dubte, és motiu de celebració i esperança.

## 6. Recomanacions

En aquest apartat de recomanacions, el que volem és enumerar aquelles accions o propostes concretes que creiem convenientes per tal de poder donar continuïtat a aquest projecte de recuperació de la memòria oral de les dones vinculada a la ciutat de Castelldefels. Així mateix, les recomanacions que mostrem aquí, tenen per objectiu també contribuir i donar resposta a una progressiva incorporació de la perspectiva de gènere en totes les àrees, departaments, i plans d'acció. Amb la intenció de fer de la perspectiva de gènere un dels eixos transversals des dels quals poder pensar les futures accions ciutadanes i polítiques públiques encaminades al benestar del conjunt població.

Pel que fa a la incorporació de la perspectiva de gènere, creiem que és fonamental incentivar formacions específiques de gènere en els arxius i en el tractament de la història, que permetin actualitzar els mètodes de la ja de per si complexa tasca arxivística. Aquesta metodologia és fruit d'una llarga tradició la qual ha pivotat des de fonaments androcèntrics. S'ha d'incorporar formació que inclogui el gènere com a categoria transversal de treball. Aquesta perspectiva enriqueix l'anàlisi que es pot fer del context, per a entendre uns fets determinats (o documents) des de la seva complexitat.

En aquest informe hem insistit molt amb la importància de la perspectiva de gènere en el treball amb les fonts. En aquest sentit, la memòria oral ha de ser també analitzada des de perspectives de gènere i desigualtat, a fi d'evitar caure en un retrat merament costumista que aporta detalls per a caracteritzar una època determinada, però no ens explica, de forma crítica, la organització social i les relacions de poder desiguals. Ens mostraria què fan les dones i com ho fan, però no explicaria el significat que adquireix en el seu context social i polític. Val a dir que per a poder fer una història també des de baix, que expliqui i visibilitzi els grups subalterns al marge de la història i que han estat estigmatitzats i invisibilitzats, és necessari poder incorporar la perspectiva interseccional de manera transversal, que aquesta pugui servir de marc per a pensar les evidències i també els silencis i els buits.

En aquesta línia, creiem que per a la continuïtat de la present investigació, seria interessant poder resseguir els fils i temes oberts i que ja s'han comentat en la investigació, ja que podrien contribuir a generar noves narratives sobre la quotidianitat històrica de Castelldefels. Ja hem comentat diverses vegades que la tasca històrica que s'ha fet a Castelldefels és extraordinària, tant en la voluntat d'entendre i explicar els orígens, com el patrimoni, l'evolució de la ciutat i les persones que l'habiten. Aquests fils permeten albirar nous temes o noves perspectives, amb l'objectiu d'enriquir, precisament, tot el treball que s'ha fet i que aquest pugui tenir una mirada inclusiva. En aquest sentit, val a dir que és fonamental també que el material sigui analitzat en clau de gènere i a poder ser, interseccional.



Una altra recomanació està relacionada amb el tractament dels testimonis per la construcció de la memòria oral com a font per a l'estudi de la història. Com hem relatat en l'informe, de vegades ens hem trobat amb temes complexos o d'una important intensitat emocional i que no apareixen en els documents escrits, o no sempre. Aquest fet inevitablement ens porta a pensar que és necessari que hi hagi temes (altrament considerats tabús) que puguin tenir un espai on poder emergir. Per exemple, quan parlem de casos de violències silenciades, poder donar-les a conèixer i visibilitzar-les, és un element bàsic per poder reparar i dignificar les víctimes. Si volem construir societats veritablement democràtiques i equitatives, s'ha de poder erradicar la desigualtat i la violència i crear els mecanismes necessaris per a la seva superació i no repetició. En aquest sentit, és fonamental que dins dels equips d'investigació hi hagi formació i aptituds en l'acompanyament d'aquests tipus de persones. Aquest és un element sovint oblidat, però fonamental per a que les persones protagonistes puguin sentir-se respectades en l'exposició dels seus relats i vivències personals, especialment quan són doloroses. A més hi ha d'haver un compromís polític amb la forma de fer història i que en cap cas entraria en conflicte amb la professionalitat d'investigadors/es. Especialment quan el que s'aplica és la mirada de gènere, la qual és, de *per se*, un paradigma polític.

A la vegada, aquesta investigació ens ha permès copsar estratègies de supervivència creatives, funcionals i sobretot, locals que contribueixen al benestar de les famílies. Creiem que seria important, bonic i reparador també per a les dones, que eren majorment les que les portaven a terme, des de l'anonimat de la llar, traçar un contínuum entre les tasques que realitzaven amb les necessitats actuals, en el marc de la crisi actual i l'emergència climàtica. Ja sabem que aquesta situació ens obliga a repensar les nostres formes de fer i de pensar, així que potser seria interessant recuperar els sabers quotidians i concrets d'aquestes generacions passades, per a aprendre de nou i valorar estratègies que van permetre viure als nostres avantpassats amb molt menys del que fem ara. Sabers dels quals son les darreres transmissores directes. En aquest sentit, se'ns acut des de tallers que poden impartir algunes d'aquestes dones (sempre des de la voluntat, és clar), fins a treballs de recerca, crèdits de síntesi i APS que es poden realitzar des de l'àmbit educatiu. D'aquesta manera, es podrien assolir coneixements transversals tant d'història, com d'art (cosir, brodar, patronatge), fins a matemàtiques o física i química (per exemple, fer sabor, lleixiu, etc.).

Per últim, una proposta concreta que se'ns acut té a veure amb el territori com a espai que reconeixem i que vivim, que canvia i que desapareix. Com dèiem cada vegada quan començaven les entrevistes, el que volíem és que ens portessin de passeig per la seva memòria, pels seus records. I inevitablement, el territori, aquell Castelldefels rural hi era present. La idea seria, doncs, poder crear "Itineraris de la memòria": poder donar a conèixer el Castelldefels "desaparegut" al conjunt de la ciutadania, a través de les veus de les dones que la van viure i d'un relat que podria ser coral. Elles relatarien com eren aquests espais, acompanyarien a conèixer i descriure quins camins hi havia i quins itineraris, en les botigues, en els temes de conversa que es donaven en els safareigs, en les cues a les botigues, el paisatge que hi havia, els mitjans de transport (anar a Barcelona...), la por al pujar al barri

de can Roca, les dunes que separaven la platja del “poble”, la sirena de la Rocalla, etc. Aquests relats contribuirien al reconeixement i visibilització de les dones, a les seves vides, a les seves experiències i a veus femenines explicant la història de Castelldefels.

## Bibliografia

- Amelles, Rosa, Clemente, Javier, *De festa al segle XX*, Castelldefels, Ajuntament de Castelldefels, 2006
- Barjola, Nerea, *Microfísica sexista del poder. El caso Alcàsser y la construcción del terror sexual*, Barcelona, Virus Editorial, 2018.
- Beauvoir, Simone de, *El Segundo Sexo*, Madrid, Cátedra, 2017 (1949).
- Beeton, Isabelle, *Mrs Beeton's Book of Household Management*. (1861)
- Carrasquer, Pilar *et al.*, “El trabajo reproductivo”, *Papers. Revista de Sociologia*, v. 55, p. 95-114, 1998.
- Beltrán, Francisco; Díez, Alfonso; Martínez, Julio i Tirado, Daniel, *Capital humano y desigualdad territorial. El proceso de alfabetización en los municipios españoles desde la ley Moyano hasta la guerra civil*, Estudios de Historia Económica, Banco de España, 2019.
- Borderies, Cristina i Sanahuja, Dolors, *Les dones i la història al Baix Llobregat*, vols. I i II, Barcelona, Abadía de Montserrat, 2002.
- Campamany, Josep, Navarro, Jordi, Agut, Josep, Jorcano, Lluís, Sánchez, Gregorio, et al., *Vistalegre. El Barrio, su iglesia y la hermandad*, Castelldefels, Ajuntament de Castelldefels, 2010
- Campmany, Josep, López, Albert, Navarro, Jordi, Sanahuja, Dolors, *et al.*, *Castelldefels. Temps d'Història*, Castelldefels, Ajuntament de Castelldefels, 2003.
- Duque, Olga; Gómez, Marga Juárez; Dolors, Martínez, Andra, *et. al.*, *Les dones del Prat i la repressió franquista*, El Prat de Llobregat, Ajuntament del Prat de Llobregat, 2006.
- Díaz Sánchez, Pilar, Del ayer al mañana. La historiografía de la historia de las mujeres, del género y del feminismo, *Revista de historiografía (RevHisto)*, nº. 22, pp. 13-23, 2015
- Durán, M<sup>a</sup> Ángeles, “La ciudad compartida”, a *Urbanisme i gènere, una visió necessària per a tothom*. Barcelona, Diputació de Barcelona, 2006, p. 235-248.
- Esteban, Mari Luz, “Los cuidados, un concepto central en la teoría feminista: aportaciones, riesgos y diálogos con la antropología”, *Quaderns-e Institut Català d'Antropologia*, 22(2), 2017 pp. 33-48.
- Expósito, M. “Cuerpos de la historia cultural del XX: la garçonne y la pin-up”, *Daimon. Revista Internacional de Filosofía*, 2016, pp. 504-505.
- Fernández Lamelas, Eva, “Vocalías y grupos de mujeres: el feminismo en los barrios el movimiento de mujeres de base territorial durante la Transición en el cinturón industrial de Barcelona : 1974-1990”, Tesis doctoral, Universitat Autònoma de Barcelona, 2016
- Fraser, Ronald, *Recuérdalo tú y recuérdalo a otros*, Barcelona, Crítica, 1979

- Friedan, Betty, *La mística de la femineidad*, Madrid, Cátedra, 2016 (1963).
- George, Dorothy *London Life in the Eighteenth Century*, Londres, Harmondsworth, 1978.
- Jelin, Elizabeth, *Los Trabajos de la memoria*, Madrid, Siglo XXI, 2002, pp. 99 i següents.
- GREHIC, *Imatges de Castelldefels. Vistalegre. El barrio, su iglesia y su Hermandad*, Castelldefels, Ajuntament de Castelldefels, 2010.
- GREHIC, *Cultura i societat*, Castelldefels, Ajuntament de Castelldefels, 2002.
- Habsburgo, Alejandra de, *Propiedad y espacio en Castelldefels*, Castelldefels, Ajuntament, 1983
- Legarreta Iza, M., “Notas sobre la crisis de cuidados: distribución social, moralización del tiempo y reciprocidad del tiempo donado en el ámbito doméstico-familiar”, *Arbor*, 193, 2017.
- León, Fray Luís de, *La Perfecta Casada*, 1583.
- Luxan Serrano, Marta, Azpiazu Carballo, Jokin, *Metodologías de investigación feminista. Módulo III: Metodología para la implementación de la igualdad*. Máster en Igualdad de Mujeres y Hombres, 2016. Disponible a:  
<https://www.ehu.es/documents/1734204/6145705/Methodolog%C3%ADas+de+Investigaci%C3%B3n+Feminista.pdf/54172098-3058-1d47-df68-780965fa8f46?t=1513345070000>
- Martí Marín i Corbera a *¡Ha llegado España! La política del franquismo a Catalunya (1938-1977)*, Vic, Editorial Eumo, 2019.
- Martín Criado, Enrique; Prieto, Carlos, *Conflictos por el tiempo. Poder, relación salarial y relaciones de género*, Madrid, Centro de Investigaciones Sociológicas y Universidad Complutense, 2015.
- Molinero, Carme i Ysàs, Pere, *Productores disciplinados y minorías subversivas*, Madrid, Siglo XXI, 1998.
- Morcillo, Aurora, *En cuerpo y alma. Ser mujer en tiempos de Franco*, Madrid, Siglo XXI, 2015
- Nash, Mary, *Mujeres en el Mundo. Historia, retos y movimientos*, Barcelona, Alianza, 2004.
- Navarro Pérez, Jordi, *Castelldefels: Una introducció a la seva geografia i història*, Castelldefels, Ajuntament de Castelldefels, 1991.
- Navarro Pérez, Jordi, *L'estineig i el turisme*, Castelldefels, Ajuntament de Castelldefels, 2005.
- Niethammer, Luiz, “¿Para qué sirve la H.O.?” a *Historia y Fuente oral*, Barcelona, n°2, p.3-26.
- Ortiz, Sara, “Espacio público, género e (in) seguridad”, *Ediciones Electrónicas de la AEHM / UMA*, 48–67, 2014.
- Razavi, Saman, i Staab, Shakra, "Mucho trabajo y poco salario. Perspectiva internacional de los trabajadores del cuidado", *Revista Internacional del Trabajo* 129(4), pp. 449-467, 2010.
- Patmore, Coventry, *The Angel in The House*, 1852.

- Puig, Angelina, *De Pedro Martínez a Sabadell: la immigració una realitat no exclusivament econòmica (1920-1975)*, Tesi doctoral, UAB, 1990.
- Puig, Angelina *Andalucía y Catalunya. Dictadura e inmigración*, Edicions Bellaterra, Cerdanyola del Vallès, 2019
- Radcliff, Pamela, “Ciudadanas: las mujeres en las asociaciones de vecinos y la identidad de género en los años setenta”, a Pérez Quintana, Vicente, i Sánchez León, Pablo (eds), *Memoria ciudadana y movimiento vecinal. Madrid, 1968-2008*, Madrid, La Catarata, 2008.
- Ribas, Neus, *Dones entre reixes dins i fora de la presó. Les santfeliuenques i la repressió franquista (1939-1950)*, Sant Feliu de Llobregat, 2015.
- Rich, Adrienne, “Compulsory Heterosexuality and Lesbian Existence”, a Ed. *Blood, Bread, and Poetry. Selected Prose 1979-1985*, Nueva York i Londres, Norton, 1986 (original 1978).
- Grups d’Alfabetització Comunitària de Castelldefels, *Historias de Mujer*, Castelldefels, Ajuntament de Castelldefels, 1994.
- Scott, Joan, “El problema de la invisibilidad”, a Ramos, Carmen (comp.), *Género e historia*, México, Universidad Autónoma Metropolitana, 1992, p.39
- Thompson, Edward Palmer, *La voz del pasado. Historia oral*, València, 1988;
- Tilly, Louise i Scott, Joan, *Women, Work and Family*, Nova York i Londres, Routledge, 1987.
- Torns, Teresa, “El Trabajo y el cuidado: cuestiones teórico-metodológicas desde la perspectiva de género”, *EMPIRIA, Revista de Metodología de Ciencias Sociales*, 15, 2008 pp.53-73.
- Torns, Teresa, “Conciliación de la vida laboral y familiar o corresponsabilidad: ¿el mismo discurso?”, *RIDEG. Revista Interdisciplinar de Estudios de Género*, 1/11, pp. 5-13, 2011.
- Tribo, Gemma, “El treball femení a l’agricultura (XVIII-XX)”, a Borderías, Cristina (coord.), *Les dones i la història al Baix Llobregat, v.I*, Barcelona, Abadia de Montserrat, 2002, p. 275-313
- Tristán, Flora, *Unión Obrera*, Barcelona, De Barris, 2005 (1837), p.50-51.
- Valentine, Gill, “The Geography of Women’s Fear”, *Area*, 21(4), 385–390, 1989.
- VV.AA., *Les dones del Prat i la repressió franquista*, El Prat de Llobregat, Ajuntament de El Prat de Llobregat, 2006.

#### Recursos d’internet:

López, Alfonso, “El Cine Playa, de Castelldefels (y una nota final sobre los cines Metropol)”, blog *Historias menudas*, 2017. Disponible a:

<https://castelldefelshistoria.blogspot.com/2017/11/el-cine-playa-de-castelldefels.html>

Peláez, Raquel, “Cinco décadas castigadas sin salir: cómo las siniestras normas del luto marcaron a las españolas”, *El País*, 2021. Disponible a:

<https://smoda.elpais.com/moda/cinco-decadas-castigadas-sin-salir-como-las-siniestras-normas-del-luto-estigmatizo-la-vida-de-las-espanolas/>

Rosa M., “La memòria històrica copa l'espai públic”, Castelldefels, *El Punt Avui*, 2017 Disponible a:

<http://www.elpuntavui.cat/societat/article/1125178-la-memoria-historica-copa-l-espai-public.html>

S.A., “Castelldefels dedica un espacio público a la memoria del dr. Romuald Claverol en el campus de la UPC”, Hemeroteca Castelldefels, 2008. Disponible a:

<https://www.castelldefels.org/es/hemeroteca.asp?print=s&plana=noticies.asp&notid=3063>

S.A. “Castelldefels recupera l'Edifici de la República per a la ciutadania”, *El Baix.cat*, 2021.

Disponible a:

<https://www.elbaix.cat/2021/02/23/castelldefels-recupera-ledificio-de-la-republica-per-a-la-ciutadania/>

S.A., “La Castelldefels Republicana, 1931-1939”, Arxiu de Castelldefels, 2021. Disponible a:

<http://arxiu.castelldefels.org/GAdEWeb/ExpoVirtual.aspx?enc=4pYx2ewI83WZr46wtjjzGdaDXc94K8m4TugjY//M5D3UU3OFBtVAOzSkrhzOi7h2Rv1M2ayqnw+LLrYDq/2uXsiRhr7+72bhv/aG8/FoPcm5lijx37aL2vFfTr5jEo74X7fC3NZrIpAxcXxeNwHk7kkOtnOIVrQaKtIUkz4E86orfzyaJA9EAInC2ayUk90TXR9sF9wdTFB5ZuMMV/GEZUUEAaUzpHZbMnNFyjSG7EhZdX2kdnPscHnI30UwiKeY4yudrclGMdv4pX6S+59DoqBLt4UG0juZMEBWY1cX0Z1GcqqaA075gOyHTjDmVr5atUBn1krbeBY7mi2j28crP3gHwgaoOqMmqQoUXBzcO4=>

