

Protocol d'actuació davant a les violències sexuals en espais públics d'oci

Coordinació del treball:
Oficina de les Dones i LGTBI

Autoria:
Blanca Moreno Triguero (Coordinadora)
Ariadna Micó Peralta
Consultoria MiT

Amb la col·laboració de:
Ajuntament de Castelldefels

© Diputació de Barcelona

Octubre, 2020

Impressió: Departament de Reproducció Gràfica de la Diputació de Barcelona

Índex

1. Presentació.....	5
2. Participants.....	6
3. Marc normatiu.....	7
4. Objectius.....	8
5. Metodologia de treball.....	9
6. Agents clau, rols i responsabilitats.....	10
7. Compromisos i requisits.....	12
8. Conceptes clau vers les violències sexuals en espais d'oci.....	13
9. Diagnosi.....	16
9.1. Recursos i serveis vers les violències masclistes a Castelldefels.....	16
a) Accions de sensibilització i prevenció.....	16
b) Circuits d'atenció i abordament.....	20
c) Agents professionals.....	21
d) Accions formatives.....	22
e) Mapa d'agents.....	22
9.2. Espais d'Oci al municipi.....	24
a) Mapa d'oci.....	24
b) Accions desenvolupades en relació amb les violències sexuals.....	25
c) Dades en relació amb les violències sexuals detectades.....	26
d) Mesures de prevenció i nivell de seguretat percebuda.....	27
9.3. Festes majors al municipi.....	30
a) Mapa municipal de les festes.....	30
b) Anàlisi feminista de la programació de les festes majors.....	31
c) Accions desenvolupades entorn de la seguretat a les festes majors.....	32
d) Agents que intervenen en l'organització i assistència a les festes majors.....	33
e) Violències sexuals detectades a les festes.....	33
9.4. Conclusions de la diagnosi.....	34
10. Circuit d'actuacions.....	37
10.1. Accions preventives i sensibilització.....	37
10.2. Detecció de les agressions sexuals i lgtbifòbiques.....	44
10.3. Circuits d'actuació i atenció davant les agressions.....	45
10.4. Recuperació de les violències.....	50
11. Resum del circuit d'intervenció.....	51
12. Grup de seguiment, avaluació i millora del protocol.....	54
13. Glossari.....	55
14. Annex.....	57
14.1. Exemple model de registre d'intervencions.....	57

14.2. Grup motor	58
14.3. Entrevistes realitzades	59
14.4. Focus group on line.....	60
14.5. Informació rebuda	61

1. Presentació

Benvolgudes, benvolguts,

Tant de bo visquéssim en una societat lliure de violència on no fossin necessaris protocols com aquest. Tant de bo, dones i homes, gaudissin en llibertat i igualtat i sense violències tant en espais públics com privats, però mentre això no sigui una realitat, hem de treballar de forma transversal i amb totes les eines que estiguin a les nostres mans per fer-ho possible

La igualtat de dones i homes i el dret a viure lliures de violència son principis jurídics universals reconeguts a les normatives nacionals i internacionals. Tanmateix, la realitat que ens envolta, i les dades que ens la descriuen demostren clarament que avui per avui això no es compleix.

Aquesta realitat fa que la contenció de les violències i en especial de les violències sexuals esdevingui, per tant, fenomen a erradicar arreu i, sobretot, en ciutats com la nostra, Castelldefels, caracteritzada per una elevada especialització en activitats d'oci.

Per això, la Regidoria d'Igualtat de l'Ajuntament de Castelldefels, en línia amb el que ja marcaven la resta de programes i plans d'igualtat definits i aprovats, pren un compromís decidit i ferm de vetllar per garantir la dignitat, la integritat i la seguretat de dones i homes de Castelldefels, precisament és amb aquest objectiu que hem elaborat i aprovat aquest protocol d'actuació davant les violències sexuals en espais públics d'oci

Aquest protocol esdevé un punt de partida de l'actuació i coordinació dels diferents professionals en l'àmbit de la seguretat i de l'oci, especialment en l'àmbit de les violències sexuals no tipificades al Codi Penal. I és d'aplicació a establiments, persones, organismes o entitats, tant públics com privats que s'hi adhireixin. És una mostra més del compromís de l'Ajuntament i dels agents participants/adherits en la lluita contra la violència masclista.

És per això que vull felicitar i agrair la feina de totes aquelles persones que han aportat la seva expertesa i experiència per fer possible aquest protocol així com, de totes aquelles que sé que contribuiran a fer que la seva implementació i millora continuada siguin una realitat, contribuint així a avançar cap a un espai públic i un oci sense violències i cada vegada més just i igualitari.

Lourdes Armengol Aymerich

Regidora-delegada de Règim Interior, Salut i Consum, Arxiu Municipal, Igualtat i Memòria Democràtica

2. Participants

El present protocol s'ha realitzat a través de la col·laboració de diverses persones, que amb la voluntat d'impulsar la igualtat de gènere al municipi han participat del procés d'elaboració del document.

Davant la situació excepcional de mobilitat reduïda a causa de la COVID-19, és destacable l'elevada implicació de les persones entrevistades i les entitats que han estat a les sessions participatives, així com la seva contribució a l'elaboració de la diagnosi que ha permès l'elaboració del Protocol.

Principalment agrair la participació de l'Agrupació de Cultura Popular de Castelldefels, el Grup de Dones del municipi, l'Associació de Mares i Pares de l'Institut Josep Lluís Sert, la directiva del Castelldefels Hockey Club i les guinguetes participants de les sessions. A més de les persones treballadores de l'ens entrevistades per a recollir les percepcions, visions i suggeriments en relació amb l'estat de les violències sexuals al municipi i la seva erradicació.

La coordinació, redacció i dinamització del Protocol d'actuació davant les violències sexuals als espais públics ha sigut possible gràcies a la participació activa de:

Grup Motor Ajuntament de Castelldefels: Lourdes Armengol Aymerich, Isabel Cabré Conesa, Chelo Castro Cerviño, Miguel Ángel Vázquez García, Anna Dolors Rodríguez Carreño, Sílvia Seara Nieto, Carlos Marin Tena, Lourdes Oliveras Zahonero, Alfonso López Borgoñoz i Rosa Mur Petit.

Altres participants: Montse Coronas Ugena i Carme Colomé Sancho.

Diputació de Barcelona: Alfred Matamala Xicota (Tècnic de la Diputació de Barcelona).

Consultoria MiT: Blanca Moreno Triguero (Directora i Coordinadora de la Consultoria MiT amb l'ens local) i Ariadna Micó Peralta (Tècnica Consultoria MiT).

3. Marc normatiu

El present Protocol s'empara sota el marc legal i jurídic estatal i autonòmic, concretament en la Llei orgànica 3/2007 i la Llei 5/2008, respectivament.

D'una banda, la Llei 3/2007, de 22 de març, per la igualtat efectiva de dones i homes, té l'objectiu d'eliminar les discriminacions vers les dones en les múltiples esferes de la vida quotidiana. Concretament es recull que *els poders públics han d'adoptar les mesures necessàries per a l'erradicació de la violència de gènere i les múltiples manifestacions de l'assetjament vers les dones.*

D'altra banda, la Llei 5/2008, de 24 d'abril, del dret de les dones a eradicar la violència masclista, té per objecte *la supressió de les violències masclistes.* Aquesta recull que, per tal de garantir el dret a les dones a viure tots els àmbits de la seva vida sense violències, és important actuar sobre les estructures socials i els estereotips culturals que perpetuen les conductes masclistes a la nostra societat.

Aquesta Llei defineix, a l'article III **la violència masclista com la violència que s'exerceix contra les dones com a manifestació de la discriminació i de la situació de desigualtat en el marc d'un sistema de relacions de poder dels homes sobre les dones i que, produïda per mitjans físics, econòmics o psicològics, incloses les amenaces, les intimidacions i les coaccions, tingui com a resultat un dany o un patiment físic, sexual o psicològic, tant si es produeix en l'àmbit públic com en el privat.**

Amb aquesta definició de la violència masclista, que conceptualitza els diversos àmbits (públics i privats) en què afecta a la vida de les dones, i a través dels mitjans en què s'exerceix, s'exposa la violència en l'espai públic com un eix d'actuació legal, sota el qual s'emmarca el present Protocol.

A més, la Llei recull les competències municipals de les administracions al voltant de l'erradicació de la violència masclista, exposant les seves responsabilitats i capacitats de creació, prestació, programació i gestió de recursos d'atenció i informació a les dones. Així doncs, **es defineix que són les administracions públiques les competents en matèria dels serveis de la Xarxa d'Atenció i Recuperació Integral.**

En relació amb la diversitat sexual i de gènere, la Llei 11/2014, per garantir els drets de lesbianes, gais, bisexuals, transgènere i intersexuals i per erradicar l'homofòbia, la bifòbia i la transfòbia, amb la intenció de garantir la lliure vivència de la diversitat i assegurar la no discriminació a les persones LGTBI.

4. Objectius

El present Protocol neix de la necessitat de disposar d'un recurs tècnic front les violències sexuals i lgtbifòbiques als espais d'oci, tot seguint el marc normatiu competent, per tal **d'actuar de manera coordinada davant una agressió sexual o LGTBI-fòbica i amb la voluntat de garantir espais lliures i segurs.**

A partir de la diagnosi de l'estat de les violències sexuals i LGTBI-fòbiques a Castelldefels, s'articularen les principals actuacions a desenvolupar per a combatre les esmentades agressions.

Els objectius específics del present protocol són:

- **Objectiu 1:** Revisar i actualitzar el present Protocol d'actuació davant les violències sexuals i LGTBI-fòbiques en espais públics d'oci com a document viu que sempre reflecteixi la realitat municipal.
- **Objectiu 2:** Garantir espais d'oci lliures i segurs a les dones i les persones LGTBI.
- **Objectiu 3:** Planificar campanyes d'actuació vers les violències sexuals i la LGTBI-fòbia, que tinguin una pervivència continuada.
- **Objectiu 4:** Garantir una resposta coordinada de totes les persones implicades en els espais d'oci i festius davant situacions d'agressions d'agressió sexual o LGTBI-fòbica.
- **Objectiu 5:** Garantir la resposta ciutadana front les violències sexuals i LGTBI-fòbiques.
- **Objectiu 6:** Impulsar l'apoderament de les dones i les identitats dissidents a través de la seva relació amb l'espai públic.
- **Objectiu 7:** Sensibilitzar i formar a les persones participants i implicades dels espais d'oci i festius per tal d'esdevenir agents actius i amb capacitat d'intervenció coordinada davant les violències sexuals i LGTBI-fòbiques.
- **Objectiu 8:** Sensibilitzar entorn les actituds masclistes interioritzades i invisibilitzades, que pateixen les dones i les persones LGTBI en els espais festius i d'oci.
- **Objectiu 9:** Incorporar la perspectiva de gènere en el disseny dels espais d'oci i festius, contemplant les necessitats de les dones i les persones LGTBI i vetllant per la seva seguretat.

5. Metodologia de treball

El present Protocol parteix d'una metodologia de treball fonamentada en la incorporació de la perspectiva de gènere a la investigació, l'anàlisi i les actuacions planificades. Així, el mètode emprat es basa en la combinació de l'anàlisi de les dades qualitatives i quantitatives de l'Ajuntament de Castelldefels en relació amb l'oci del municipi i les violències sexuals i lgtbifòbiques registrades en aquest.

A més, compta amb la participació ciutadana com a factor clau en l'elaboració del projecte, sent les sessions participatives i les entrevistes a agents clau la base de la diagnosi, a partir de la qual s'identifiquen els punts febles que cal abordar en relació amb la seguretat de les dones i les persones LGTBI.

A nivell organitzatiu, és el grup motor l'encarregat del lideratge del desenvolupament del Protocol, conformat per personal tècnic de l'Ajuntament i la Consultoria MiT. A nivell d'anàlisi, s'han emprat les següents tècniques:

Tècniques
Anàlisi de dades de l'Ajuntament de Castelldefels
Anàlisi documental
Entrevistes a agents clau
Focus groups
Reunions amb el Grup Motor

Es recullen a l'Annex la relació de noms de les entitats i persones participants del Grup Motor, així com a les persones entrevistades i dels focus group.

6. Agents clau, rols i responsabilitats

Aquest apartat es dedica a la definició de les persones clau en relació amb l'actuació vers les violències sexuals i LGTBI-fòbiques en contextos d'oci. Així, es configuren diverses agents amb diferent capacitat de rol i responsabilitat, les quals es recullen a continuació:

- **Equip d'atenció**

L'Equip d'atenció s'encarrega principalment de la prevenció i la intervenció vers les violències masclistes i està comprès per persones formades en aquestes. L'equip disposa de les eines necessàries per donar atenció front les violències sexuals i LGTBI-fòbiques, així com el seu posterior acompanyament i recuperació.

Ha d'haver-hi una persona referent de l'equip d'atenció que estigui directament coordinada amb la persona referent del Protocol.

L'equip d'atenció ha de disposar com a mínim d'un equip d'estand i un itinerant, que servirà d'atenció fixe i d'atenció en moviment, pels diversos espais de l'esdeveniment. Així doncs, l'equip ha de comptar com a mínim amb dues persones, les quals es recomana que siguin dones prioritàriament.

- **Referent del Protocol**

La persona referent del Protocol és l'encarregada de coordinar totes les persones i agents participants de l'esdeveniment, per tal de garantir una cooperació activa i efectiva entre aquestes, davant d'una possible situació de violència sexual o LGTBI-fòbica. A més, ha de garantir els recursos materials i humans necessaris per al correcte desenvolupament del Protocol durant l'esdeveniment, però també prèviament i posteriorment.

- **Personal organitzador de l'esdeveniment**

El personal organitzador de l'esdeveniment actua com a detector de les possibles agressions sexuals i LGTBI-fòbiques, i disposa de la capacitat de coordinar-se de manera activa amb l'equip d'atenció a les violències. A més, s'ha de coordinar amb les persones referents del present Protocol i l'Equip d'atenció, per tal de garantir una actuació conjunta en cas de ser necessària.

- **Personal contractat per a l'esdeveniment**

Està format per les persones contractades per a l'acte: personal de barres, les persones que actuen, personal tècnic de so i llum, l'equip de seguretat privada, les persones voluntàries, etc.

Aquestes persones han d'estar familiaritzades amb el Protocol d'actuació i coordinades amb la persona referent, així com conèixer l'espai dedicat a l'Equip d'atenció.

En la mesura del possible, és important que les persones contractades disposin de les eines requerides per detectar agressions sexuals i LGTBI-fòbiques, per tal de facilitar la posterior actuació i intervenció.

- **Població**

Són les persones participants de l'esdeveniment i desenvolupen un rol actiu en la capacitat de detecció de situacions de violències sexuals i LGTBI-fòbiques. Poden activar el Protocol a través de la intervenció de l'Equip d'atenció i participar de les accions preventives des de la campanya de sensibilització.

- **Altres agents clau:**

- Centres de salut i hospitals de referència
- Equip sanitari voluntari
- Seguretat privada
- Cossos policials
- Altres agents participants de l'esdeveniment

7. Compromisos i requisits

El Protocol d'actuació davant a les violències sexuals en espais públics d'oci parteix del convenciment tècnic i polític de la necessitat d'actuació davant les violències masclistes, en una posició activa de rebuig contra la violència sexual i la LGTBI-fòbia.

Així, des de l'Ajuntament de Castelldefels es recull el compromís a la implementació del present Protocol, sota uns requisits de compliment. Aquests poden ser ampliables, segons les necessitats i consideracions de les principals agents participants.

Concretament, els compromisos són el següents:

1. Aprovar pel Ple Municipal el Protocol d'actuació davant a les violències sexuals en espais públics d'oci.
2. Especificar una persona Referent del Protocol, que faci de nexa entre les principals entitats d'oci del municipi i el personal tècnic de l'ens local.
3. Definir la Comissió de Seguiment que avaluarà el Protocol i vetllarà per la seva implementació.
4. Realitzar l'avaluació del present Protocol a dos anys vista, durant el segon semestre del 2022.

8. Conceptes clau vers les violències sexuals en espais d'oci

Les violències sexuals en espais d'oci són una de les màximes representacions de les violències masclistes, fruit de l'organització social patriarcal que atempta contra la llibertat de les dones. Aquesta representació de la violència beu directament de l'existència de les desigualtats de gènere i la reproducció dels estereotips sexistes, i s'estableixen sota d'altres situacions masclistes que passen desapercebudes en la quotidianitat, a causa de la seva elevada normalització.

En aquesta societat patriarcal, organitzada des d'un model androcèntric i heteronormatiu, són els homes cis i heterosexuais aquells que són socialitzats en uns privilegis dels que no en gaudeixen les dones i les identitats de gènere no normatives. Aquest privilegi genera una situació de poder vers aquestes, sobre el qual es generen la majoria de les violències masclistes.

Així, les violències masclistes són fruit d'un abús de poder d'una persona sobre l'altra o d'altres, i la seva vivència és molt diversa i subjectiva. En aquest marc, són els homes cis i heterosexuais els que poden violentar des del privilegi, davant una sensació de pèrdua d'aquest o simplement per a recalcar la situació de poder que experimenten.

En aquest sentit, en el moment que una persona s'està sentint agredida és important assumir que s'està produint una agressió i cal actuar en conseqüència, amb el consentiment de la persona o les persones agredides, sense qüestionar les seves sensacions o els seus límits.

Aquesta violència masclista, troba un gran aliat en els espais d'oci i festius, degut a diversos factors que operen com a facilitadors i que cal contemplar en l'elaboració del present Protocol.

- **El consum de drogues**

El consum de drogues com l'alcohol, el cànnabis o d'altres substàncies s'ha usat tradicionalment com a justificador i desresponsabilitzador de les violències exercides pels agressors. A més, s'ha utilitzat per culpabilitzar i penalitzar a les dones que han consumit.

L'alcohol és la principal droga present en l'oci festiu, i també la majoritària en situacions de violències sexuals. Aquesta actua com a estimulants i com a depressora, condicionant la capacitat de resposta en una agressió, i com a facilitador en una persona potencialment agressora.

Això i tot, és important tenir en compte que el focus de la violència sexual esdevé el context social sexista i patriarcal, on el consum de drogues pot ser un facilitador però no l'únic detonant de les violències sexuals, i la responsabilitat segueix sent de l'agressor.

- **La hipersexualització de les dones**

Sovint, els cossos de les dones s'han emprat com a reclams publicitaris i han basat el disseny comunicatiu de l'espai d'oci en qüestió en la hipersexualització dels seus cossos. A tall d'exemple trobem els locals en què el cartell de l'esdeveniment són dones despullades o bé les sales on les dones entren de manera gratuïta.

- **La imposició de l'heteronormativitat**

En una societat patriarcal, en què la sexualitat està basada en la reproducció, l'heterosexualitat es presenta com l'orientació sexual vàlida i tot es regula al voltant d'aquesta, excloent-ne a aquelles persones no heterosexuales.

En aquesta heteronormativitat imposada, les persones LGTBI són sistemàticament invisibilitzades, qüestionades i violentades. En aquest sentit, els espais d'oci poden esdevenir espais hostils i propiciar les violències sobre les persones LGTBI, les quals sovint són naturalitzades i assumides.

- **La normalització de la violència sexual**

La violència vers les dones i les identitats de gènere dissidents està àmpliament normalitzada, element que dificulta la identificació de situacions de violències i dificulta la sensibilització al respecte. Sovint, es fa referència a l'assoliment de la igualtat i es nega l'absència de les desigualtats de gènere.

Imatge 1. Iceberg de les violències masclistes



- **La mobilitat i els espais d'oci**

La mobilitat i la configuració dels espais d'oci són un element important a considerar en el marc de les violències masclistes, degut a la percepció d'inseguretat que genera en moltes dones, sobretot en relació amb els desplaçaments nocturns. Aquest element condiciona la mobilitat de les dones, però és important abordar la qüestió sense incrementar la sensació d'inseguretat, sinó afavorint mesures i accions que apoderin a les dones i les persones LGTBI.

8.1.

9. Diagnosi

9.1. Recursos i serveis vers les violències masclistes a Castelldefels

El primer apartat de la diagnosi es dedica a l'anàlisi dels recursos i els serveis disponibles al municipi de Castelldefels, en relació amb les violències masclistes i la seva erradicació. Els elements analitzats es concreten en:

- **Accions de sensibilització i prevenció**
- **Circuits d'atenció i abordament**
- **Agents professionals**
- **Accions formatives**
- **Mapa d'agents**

a) Accions de sensibilització i prevenció

En analitzar les accions de sensibilització i prevenció vers les violències masclistes, destaca d'entrada un elevat compromís municipal per a la seva erradicació.

Els principals Serveis de l'Àrea de Polítiques d'Igualtat de l'Ajuntament de Castelldefels són:

- **CIRD – Espai Montserrat Roig:** Centre d'Informació i Recursos per a les Dones i Persones LGTBI. Des d'aquest es programen les activitats i jornades relacionades amb la igualtat, l'erradicació de les violències masclistes i la diversitat sexual i de gènere.
- **SIAD – SPAU:** Serveis d'Informació i Atenció a les Dones, en què s'ofereix suport d'atenció psicològica, assessorament jurídic i atenció social a les dones del municipi que ho requereixin.
 - Han sigut ateses al SIAD al llarg del 2019 un total de 541 persones (99% dones vers 1% homes).
 - El Servei d'Atenció Psicològica del SIAD ha atès a 279 persones.
 - El Servei d'Assessoria Jurídica del SIAD ha atès a 136 persones.

La majoria de dones ateses al SIAD comprenen les edats d'entre 30 a 45 anys (45%), seguides de la franja de 46 a 65 anys (33%).

- **Punt SAI – Servei de Diversitat Sexual:** Servei d'informació i atenció integral en relació amb la diversitat sexual i de gènere, realitzant acompanyament, suport o informació i per prevenir la lgtbifòbia.
 - Han sigut ateses al SAI un total de 16 persones al llarg del 2019 (50% homes i 50% dones).
- **Circuit d'actuació contra la violència de gènere a Castelldefels:** recull els eixos, les actuacions i els recursos existents per a actuar contra la violència de gènere de manera coordinada entre els diferents serveis del municipi. (S'abordarà amb major detall a l'apartat corresponent als circuits d'actuació).

És des d'aquests serveis que es planifiquen la majoria de tallers i jornades del municipi relacionades amb la igualtat de gènere i l'erradicació de les violències masclistes.

Destaca que **aquest darrer 2019 han sigut 349 les persones usuàries ateses presencialment pels serveis de Polítiques d'Igualtat, i 541 per qualsevol mitjà (presencial i telemàtic) i en total s'han realitzat 2.623 atencions.**

En relació amb la comunicació i visibilitat de les Polítiques d'Igualtat, destaca en primer lloc la pàgina web de l'Ajuntament, que disposa d'un espai dedicat íntegrament a aquestes. En aquesta, es recullen diversos apartats, entre els quals ressalta l'anomenat *violència contra les dones* que aplega informació relacionada amb l'atenció a les violències masclistes, entre els quals destaca el SIAD i els seus horaris d'atenció.

A més, es recullen els telèfons de contacte del Servei d'Igualtat i d'altres telèfons d'interès per a dones en situacions de violència masclista. A més, disposen d'un elevat nombre de recursos i enllaços d'interès, així com diverses definicions de les violències, element que facilita la seva identificació.

En aquest sentit, es valora molt positivament l'apartat dedicat a consideracions de les violències masclistes, que exposen la incidència estructural d'aquestes, originada en el repartiment desigual de poder entre dones i homes.

En referència a les accions desenvolupades específicament en la sensibilització, destaquen les realitzades des de l'Espai Montserrat Roig, el Centre d'Informació i Recursos per a les Dones i les persones LGTBI, on es recullen les principals accions relacionades amb la igualtat i la diversitat sexual i de gènere al municipi.

A més, es valora positivament la pàgina de Facebook de l'Espai Montserrat Roig, que aplega les jornades i activitats programades des d'Igualtat, i serveix d'altaveu per a la ciutadania de Castelldefels. Destaca la constància en la programació d'activitats de sensibilització, més enllà de les dates commemoratives (8M i 25N).

En analitzar les accions de sensibilització i prevenció ressalten diverses actuacions, les quals s'han desenvolupat de manera directa amb la participació de la ciutadania de Castelldefels.

- **Marxa Explorària:** a través de les marxes exploratòries es porta a terme l'anàlisi de la seguretat urbana des de la perspectiva de gènere, reflexionant conjuntament des de l'experiència personal, en relació amb la configuració de l'espai públic, la localització, la il·luminació, etc. per detectar com aquests elements configuren la percepció de seguretat de les dones.

Imatge 2. Cartell de les Marxes exploratòries de Castelldefels



Font: Ajuntament de Castelldefels

- **Jornades per erradicar les violències masclistes a l'espai públic.** Realitzades anualment, tenen per objecte posar el focus sobre les violències masclistes i sensibilitzar a la població al respecte. La darrera edició realitzada fou la XVII.
- **Concurs de presentacions *Digue-hi la teva!*** concurs contra la violència de gènere, dirigit a l'alumnat de Castelldefels, per tal de sensibilitzar en les violències, realitzat en el marc de les Jornades del Dia Internacional contra la Violència de Gènere.
- **Jornades commemoratives:** portades a terme en el marc de sensibilització a la ciutadania i visibilitat. Entre aquestes destaquen les jornades de dones, de la salut, contra la lgtbifòbia, en celebració de l'orgull lgtbi, contra les violències masclistes i d'acció contra la Sida.

- **Guia Educativa – Coeducació, prevenció de les violències masclistes i diversitat sexual:** adreçada a la comunitat educativa, des de llars d'infants fins a batxillerat, per a professorat, entitats de lleure, associacions familiars, etc. Té per objectiu fomentar la igualtat entre noies i nois i sensibilitzar en la coeducació i contra les violències masclistes, la prevenció de la lgtbifòbia i el respecte vers la diversitat sexual i de gènere.
- **Tallers i activitats de l'Espai Montserrat Roig:** realització de tallers dedicats a les dones del municipi ateses al SIAD, segons les seves necessitats. Destaquen tallers d'autodefensa feminista, de consciència plena i d'apoderament per a dones, entre d'altres.
- **A l'esport iguals:** campanya comunicativa de promoció de la igualtat i la no discriminació en l'àmbit esportiu, realitzada a través de vinilatge, targetes i xapes.
- Campanya **#T'ho estàs perdent:** adhesió per part de l'Ajuntament a la campanya de la Generalitat, que té per objectiu fomentar i visibilitzar l'esport femení als mitjans de comunicació.
- **Concurs de curts sobre Igualtat i usos del temps NoDalguai:** concurs de curtmetratges en relació amb la igualtat de gènere i els usos del temps, realitzat per l'alumnat del municipi.
- **III Pla d'Igualtat de Gènere de Castelldefels (2018-2021):** realització del III Pla d'Igualtat, en què es configuren accions per a assolir la igualtat al municipi i lluitar contra la discriminació i les violències masclistes, a partir de la diagnosi de gènere del propi municipi.
- **I Pla Local d'Igualtat LGTBI de Castelldefels:** elaboració del Pla Local LGTBI sota el qual es dissenyen les accions a implementar en relació a la lliure vivència de la diversitat sexual i de gènere.
- **Punt Lila:** espai creat per a garantir el desenvolupament d'una festa major lliure d'agressions masclistes i lgtbifòbiques. Proporciona sensibilització i informació a les persones participants de l'esdeveniment, i permet la detecció i intervenció davant les agressions. L'Ajuntament recull 3 anys d'experiència en la seva elaboració.

Pel que fa al servei de Joventut, destaca la col·laboració en moltes de les accions en l'àmbit de la salut i la igualtat, dedicant el tercer àmbit d'intervenció del Pla Local de Joventut a la Salut i la Igualtat.

En relació amb la sensibilització i la prevenció destaca el **projecte Activa la Nit**, un programa d'oci nocturn per a joves amb el qual es pretén disminuir les conductes de risc associades a la salut de les persones joves.

D'altra banda, en relació amb les activitats formatives dels centres d'ensenyament, el Pla Local de Joventut recull el programa d'educació per a la promoció de la igualtat de

gènere, en el qual es dedica un bloc a la prevenció de la violència de gènere que recull diverses activitats de sensibilització.

b) Circuits d'atenció i abordament

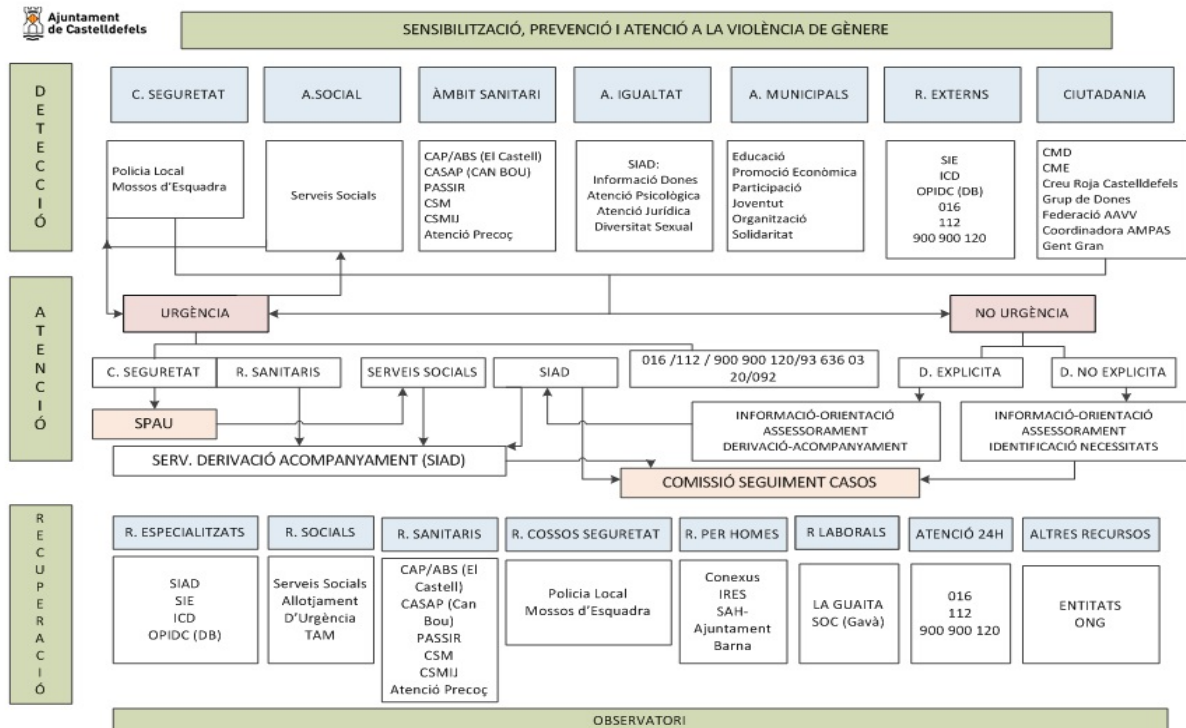
En referència als circuits d'atenció i abordament de les violències masclistes, destaca en primer lloc, tal com s'ha mencionat anteriorment, **el circuit d'actuació contra la violència de gènere i en l'entorn familiar.**

Aquest circuit recull els eixos, les actuacions i els recursos existents per actuar de manera coordinada contra la violència masclista, des dels diferents serveis que intervenen en els àmbits policial, judicial, social, de la salut, l'educació, la comunicació i les polítiques d'igualtat i benestar social.

Es divideix en **3 àmbits d'actuació: detecció, atenció i recuperació**, exposant les vies a desplegar segons el servei ocupat, el tipus de cas i segons les necessitats prèvies i posteriors.

A més, es recullen en l'esmentat circuit les definicions respecte a les diverses violències (vers les dones, infants i persones grans), així com les diverses tipologies de violències (físiques, psíquiques, econòmiques, sexuals, ambientals, etc) i el cicle de la violència.

Imatge 3. Circuit d'actuació contra la violència de gènere i en l'entorn familiar



Font: Ajuntament de Castelldefels

L'Ajuntament de Castelldefels va donar un pas endavant i l'any 2017 va elaborar el **Protocol d'actuació contra les agressions masclistes i LGTBfòbiques per a la Festa Major Per una Festa Major lliure d'agressions sexistes! Només si dic sí, és sí.** En aquest Protocol s'incorporen les pautes d'actuació per a les entitats i col·lectius de la ciutat així com pel personal dels Punts Liles, davant d'una situació d'agressió masclista. Un element molt positiu d'aquest Protocol és l'extensa definició que es fa de les agressions masclistes en contextos festius, recollint les premisses que configuren l'elaboració del mateix. Així doncs, sota la voluntat de garantir el desenvolupament d'unes festes majors lliures d'agressions masclistes i lgtbifòbiques, es defineixen els i les agents responsables de l'aplicació del protocol i les pautes a d'actuació a seguir segons la intensitat del cas i l'agent en qüestió.

Pel que fa a les intervencions realitzades des del Servei d'Informació i Atenció a la Dona (SIAD), en relació amb les violències masclistes, permet detectar la tipologia més freqüent de manifestacions de violència al municipi, així com l'àmbit en què es produeixen en major mesura.

Destaca en aquest sentit que la majoria de manifestacions registrades són en agressions, concretament el 26,80%, d'aquestes, seguides de lluny per abusos sexuals (5,80%) i en tercer lloc per l'assetjament 1,90%.

En relació amb l'àmbit en què té lloc la violència es destaquen 3 grans esferes, sent **l'àmbit de la parella el principal espai de violències masclistes registrades (72%)**, seguit de l'àmbit familiar (24%) i l'àmbit social o comunitari (10%).

c) Agents professionals

En aquest sentit, tal com s'ha mencionat anteriorment, la pàgina web de l'Ajuntament de Castelldefels recull un llistat de telèfons d'atenció a la violència masclista, que corresponen amb els principals agents de detecció de l'esmentat circuit d'actuació. Aquests són:

- Espai Montserrat Roig
- Policia Local (Oficina d'Atenció a la Víctima)
- Comissaria dels Mossos d'Esquadra
- Serveis Socials primera acollida
- Centre d'Atenció Primària (CAP) / Àrea Bàsica de Salut (ABS) El Castell
- Centre d'Atenció Primària (CAP) Can Bou
- Delegació de Gavà del Col·legi d'Advocats de Barcelona
- Jutjat exclusiu de Violència sobre la dona (Jutjat número 1) – Gavà

d) Accions formatives

En referència a les accions formatives portades a terme per el personal municipal, en relació amb la igualtat de gènere i les violències masclistes, així com els diversos agents professionals que formen part del circuit d'actuació contra les violències masclistes, destaca positivament la **incorporació de la transversalitat de la perspectiva de gènere**.

En aquest sentit, el Pla d'Igualtat Intern de l'Ajuntament de Castelldefels i el Pla d'Igualtat de Gènere de Castelldefels incorporen accions formatives d'igualtat de gènere i sensibilització, dirigides a la plantilla de l'ens.

Destaca molt positivament la formació rebuda pel cos de Policia Local de Castelldefels en **Seguretat amb perspectiva de gènere i LGTBI**. Aquesta ha estat realitzada per un total de 83 persones de la plantilla, és a dir, el 85% de la mateixa ha rebut competències en aquesta matèria.

A més a més, sobre el recompte d'hores de sensibilització i formació impartides als centres educatius, des del servei de Polítiques d'Igualtat, en col·laboració amb el programa de Dones i LGTBI de l'Àrea d'Atenció a les Persones, es recullen les següents dades:

- 92 hores de formació en matèria de coeducació,
- 67 hores de formació en matèria de diversitat sexual,
- 47 hores de formació en matèria de prevenció de la violència masclista.

e) Mapa d'agents

Sobre el mapa d'agents d'intervenció en casos de violència masclista o sexual, queda detallat al circuit d'actuació. Així doncs, s'observa una col·laboració interdepartamental en tots 3 nivells d'actuació (detecció, atenció i recuperació).

Destaquen en l'àmbit de detecció els següents agents:

- Cossos de seguretat: Policia Local i Mossos d'Esquadra
- Àrea Social: Serveis Socials
- Àmbit Sanitari: CAP Castell i CAP Can Bou, PASSIR, CSM, CSMU i Atenció Precoç
- Àrea d'Igualtat: SIAD i Punt SAI-LGTBI

- Agents Municipals: Educació, Promoció econòmica, Participació, Joventut, Organització i Solidaritat
- Agents Externs: SIE, ICD, OPIDC (DB), 016, 112 i 900 900 120
- Ciutadania

Tal com es pot observar, el circuit d'actuació establert és molt extens en matèria de detecció, ja que contempla molts àmbits diversos del propi ens local, així com d'entitats comarcals i autonòmiques. A més, recull a diverses entitats ciutadanes del municipi, fet que es valora molt positivament.

9.2. Espais d'Oci al municipi

La segona línia estratègica de la diagnosi aborda els espais d'oci de Castelldefels, per tal de recollir les tipologies d'oci predominants al municipi, així com observar quin és el perfil predominant de les persones que en fan ús.

Els principals elements analitzats es sintetitzen en:

- **Mapa d'oci**
- **Tipus de consum d'oci que se'n fa**
- **Accions desenvolupades en relació amb les violències sexuals**
- **Dades en relació amb les violències sexuals detectades**
- **Mesures de prevenció i nivell de seguretat percebuda**

a) Mapa d'oci

Castelldefels és un municipi turístic que disposa d'una àmplia oferta d'oci nocturn, l'anàlisi del qual ha de permetre aprofundir en la percepció de seguretat de les dones. En aquest sentit, l'oci del municipi té una afluença local, però també turística, element que caldrà considerar en les accions a desenvolupar.

En relació amb l'oci destaca el **Pla de Màrqueting Turístic de Castelldefels**, que recull la diagnosi del turisme del municipi, assenyalant el principal perfil de la persona visitant de la ciutat: home, d'uns 43,7 anys de mitjana, que arriba en avió, s'hosteja en hotel i està de mitjana 5,1 dies.

Això i tot, no es recullen en l'esmentat Pla els principals espais d'oci del municipi, sobretot relacionat amb l'oci privat, element que dificulta l'imaginari del mapa d'oci municipal. Tanmateix, **és la zona de la platja un dels indrets amb major presència nocturna, degut a l'oferta gastronòmica, festiva i cultural.**

En aquest sentit, es recullen a la pàgina de turisme¹ els principals centres d'oci nocturn de Castelldefels, els quals s'ubiquen principalment en el centre de la vila, l'Avinguda dels Banys, el passeig marítim i el Port Ginesta – Castelldefels. A més, a la temporada estival predomina l'oci de la zona de la platja, a través de les Guinguetes.

En referència a la mobilitat i la seva relació amb l'oci, des del propi Pla de Màrqueting i les diverses sessions participatives realitzades, es recull que és un dels elements que pot condicionar directament a la percepció de seguretat de les dones. Concretament, es fa referència a la mobilitat entre el centre i la platja, així com la reduïda oferta de

¹ <http://castelldefelsturismo.com/ca/>

transport públic municipal, comarcal i urbà, especialment en caps de setmana i en horari nocturn.

b) Accions desenvolupades en relació amb les violències sexuals

En referència a les accions desenvolupades en relació amb les violències sexuals, cal destacar d'entrada el compromís de l'Àrea de Polítiques d'Igualtat en la transversalització de gènere, sent aquesta premissa l'element a través del qual es planifiquen les polítiques desenvolupades des del servei.

En aquest sentit, destaquen diverses accions desenvolupades en el marc de les violències sexuals, entre les que destaca la **campanya *Només si dic sí, és sí***, realitzada a la festa major d'estiu i d'hivern en relació amb la prevenció i la detecció de les violències sexuals als espais d'oci.

Imatge 4. Elements de la campanya *Només si dic sí, és sí*



Font: Elaboració pròpia

A més, destaca per part del SIAD l'acció de ***Tertúlies amb veus de dones les quals es desenvolupen per una psicòloga especialitzada en violències masclistes***, per tal de garantir un espai a les dones de la ciutat, que permeti detectar o expressar vivències relacionades amb discriminacions o violències masclistes. L'any 2019 van participar de les tertúlies 65 dones i es van realitzar 10 sessions. Destaca que l'activitat fou valorada molt positivament i és una acció demandada any rere any per les dones participants.

En relació amb les sessions grupals destaca el **Grup SIAD**, el qual està **dissenyat per tal d'afavorir al procés de recuperació i apoderament**. El grup està dinamitzat per la mateixa psicòloga especialitzada en violències masclistes i s'ha valorat molt positivament la seva existència.

En darrer lloc destaquen les **XXXVII Jornades del Dia Internacional per l'erradicació de la violència envers les dones**, les quals tenen lloc al llarg de tot el mes de novembre. Les activitats desenvolupades tenen per objectiu denunciar i sensibilitzar en relació amb les violències masclistes, per tal d'afavorir a la seva erradicació. **Aquest darrer 2019 l'eix central de la programació es dedicava a les violències masclistes a l'espai públic.** La participació va ser fonamentalment femenina, sent en total 552 persones assistents (77% dones i 23% homes).

Destaca molt positivament l'elevat nombre de jornades realitzades al voltant de l'erradicació de la violència masclista, sent aquesta la 37a edició.

c) Dades en relació amb les violències sexuals detectades

En relació amb les accions desenvolupades en relació amb les violències sexuals en espais d'oci, destaca d'una banda, l'anàlisi comparativa de delictes de violència masclista de Castelldefels, elaborada per la Policia Local. En aquesta, han comparat el període comprès entre l'abril del 2018 i 2019, en relació amb l'abril de 2019 i 2020.

Es recullen 4 tipus de delictes en l'anàlisi com són les agressions sexuals, els abusos sexuals els maltractaments en l'àmbit de la llar i la violència física i psicològica en l'àmbit de la llar.

Taula 1. Comparativa de violències masclistes a Castelldefels

	2018-2019	2019-2020	Variació
Agressions sexuals	5	9	+80%
Abusos sexuals	9	6	-33%
Maltractament en l'àmbit de la Llar	82	58	-29,27%
Violència física i psicològica a l'àmbit de la llar	8	11	+37,5%

Font: elaboració pròpia a partir de la taula comparativa de la Policia Local. El període comparat correspon en primer lloc a l'abril del 2018 fins l'abril del 2019 i en segon lloc a l'abril del 2019 fins l'abril del 2020.

Prèviament a l'anàlisi de la comparativa de les violències masclistes a Castelldefels, cal tenir en compte l'actual situació extraordinària de la Covid 19, que ha obligat a la reducció de moviments arran del confinament decretat per l'aplicació de l'Estat d'Alarma.

Així doncs, tal com s'observa a l'anterior taula, aquest últim període han augmentat les agressions sexuals a les dones, mentre que han descendit els abusos sexuals. Tanmateix, tenint en compte la situació de confinament viscuda, es tracta d'unes xifres molt elevades, sobretot en referència a les agressions sexuals.

Pel que fa al maltractament ressalta de nou una disminució respecte a l'anterior període, però augmenta la violència física i psicològica a l'àmbit de la llar, element especialment rellevant en considerar la situació de tancament forçat a la llar amb l'agressor.

Això i tot, mancaria observar si aquestes violències han tingut lloc en l'àmbit de l'oci de Castelldefels, per tal d'incorporar accions específiques per a la seva erradicació.

D'altra banda, a través de les sessions participatives realitzades amb les Guinguetes de la zona de la Platja de Castelldefels, es valora positivament que en l'històric de cada una d'elles no han viscut situacions de violències sexuals que requerissin d'intervenció policial. Tot i això hi ha hagut agressions masculines que s'han gestionat internament, entre el personal dels espais, per la qual cosa, es valora conjuntament, la necessitat de rebre una formació

d) Mesures de prevenció i nivell de seguretat percebuda

En referència a les mesures de prevenció de les quals disposa l'Ajuntament de Castelldefels, destaca primordialment l'anterior protocol d'actuació contra les agressions masculines, en el que es recull tota una tasca de prevenció vers les violències masculines a través de la sensibilització a les persones participants de l'esdeveniment, així com a totes les persones col·laboradores del mateix.

Així, destaquen les diverses actuacions formatives realitzades, que incorporen també a través de la sensibilització eines preventives de les agressions, facilitant la detecció d'aquestes i dificultant la seva perpetuació.

En aquest sentit, tot i les presents dificultats de mobilitat a causa de les restriccions a causa de la COVID-19, s'han portat a terme sessions participatives que incloguessin diverses zones d'oci del municipi. Tot sabent que la principal zona d'oci correspon a l'Avinguda dels Banys, només s'ha pogut contactar amb les Guinguetes de la zona de la Platja de Castelldefels. Aquestes han manifestat l'adhesió dels establiments al **Compromís Biosphere, el Compromís per a la Sostenibilitat Turística**, el qual es basa en el seguiment del manual de bones pràctiques que es recullen dels **Objectius de Desenvolupament Sostenible (ODS) de les Nacions Unides**, amb la voluntat de crear un nou model de turisme sostenible. Destaca positivament que en seguir els punts dels ODS, queda recollida la voluntat d'incorporar la igualtat de gènere en el model turístic desitjat.

A més, s'han recollit, a través de la sessió participativa, diverses propostes destinades a l'erradicació de les violències masculines, com són:

- La **planificació temporal d'un Punt Lila ubicat a la zona marítima**, el qual sigui promocionat i comunicat des de les diverses Guinguetes, en col·laboració amb l'Ajuntament de Castelldefels.
- **Adhesió a les comunicacions** realitzades des de l'ens local en relació amb el **present Protocol** i el seu circuit d'actuació.
- **Creació de material gràfic** com cartelleries, "flyers", adhesius, i altres, que mostrin el rebuig a les violències sexuals i indiquin la presència d'espais lliures d'agressions masclistes i lgtbifòbiques, tant de manera presencial com virtual, a través de les xarxes socials.
- Altrament, es proposa incorporar les esmentades campanyes de comunicació del rebuig a les violències masclistes i lgtbifòbiques **als esdeveniments esportius, pel seu elevat nivell d'aproximació a la ciutadania**.

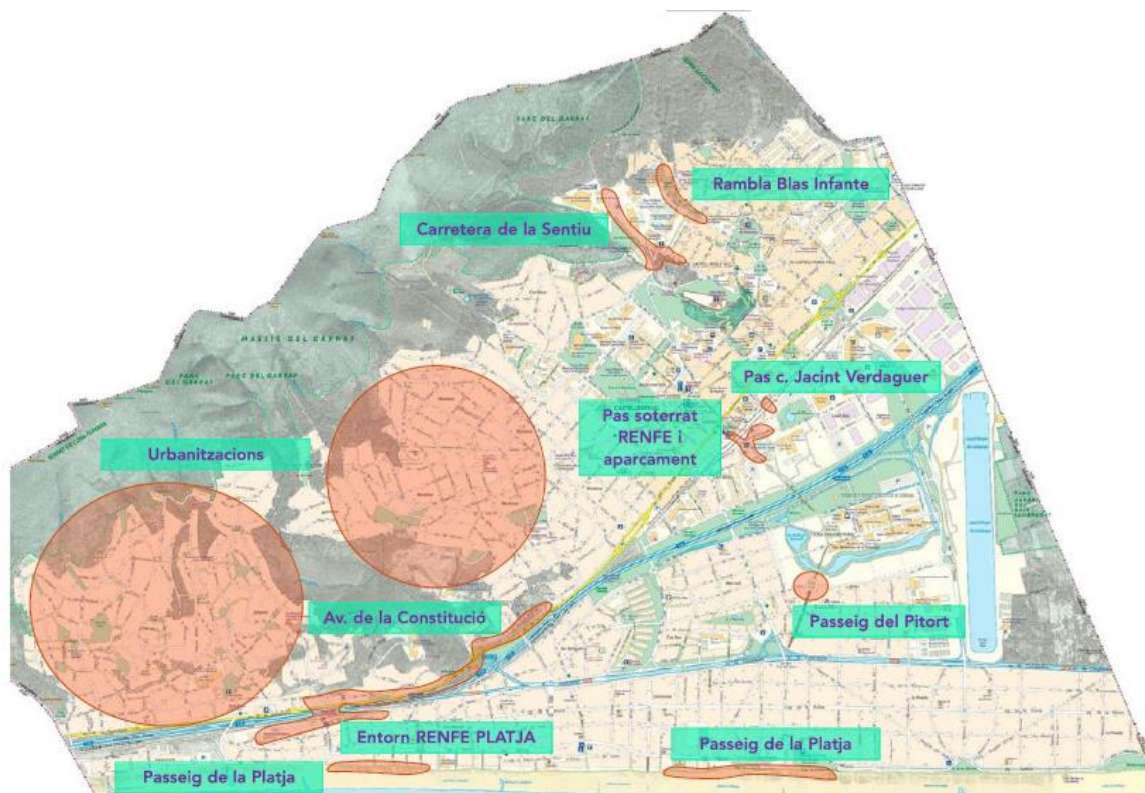
En relació a la seguretat percebuda per les dones de Castelldefels, s'extreuen a través de les marxes exploratòries realitzades i les sessions participatives **diversos elements que generen inseguretat a les dones del municipi. Aquests es relacionen directament amb la nocturnitat i la il·luminació de l'espai públic.**

Concretament, els aspectes clau recollits a través de les marxes exploratòries, que causen més inseguretat estan relacionats amb:

- Mobilitat, sobretot de nit i en transport públic,
- Conductes masclistes a l'espai públic,
- La soledat dels carrers de les urbanitzacions,
- Il·luminació de l'espai públic ineficient,
- Dificultat en la connectivitat de la zona de la platja amb el centre de Castelldefels, sobretot de nit
- La manca de voreres a les urbanitzacions
- La falta de mobilitat pública des de les urbanitzacions fins al centre
- Dificultat en la identificació de conductes d'assetjament, degut a la seva interiorització.

S'exposa a continuació una imatge de la marxa exploratòria realitzada a Castelldefels, que reuneix les zones en què és necessari millorar la il·luminació, sent aquest un dels elements més ressaltats en les marxes i en les sessions de participació ciutadana realitzades.

Imatge 5. Localització de zones on cal millorar la il·luminació



Font: informe de les marxes exploratòries realitzades pel Col·lectiu Punt 6 (2019)

9.3. Festes majors al municipi

El present apartat es dedica a l'anàlisi de les festes majors al municipi, des de la perspectiva de gènere, analitzant la programació cultural i la seva relació amb les persones participants dels esdeveniments, des del punt d'anàlisi de les violències sexuals. Concretament, s'analitzen els següents apartats:

- **Mapa municipal de les festes**
- **Anàlisi feminista de la programació de les festes majors**
- **Accions desenvolupades entorn de la seguretat a les festes majors**
- **Agents que intervenen en l'organització i assistència a les festes majors**
- **Violències sexuals detectades a les festes**

a) Mapa municipal de les festes

En relació amb les festes de Castelldefels, destaca l'elevat nombre d'esdeveniments relacionats amb les festivitats oficials, associades al calendari autonòmic i estatal, així com les pròpies festes locals. A més, s'afegeixen a aquestes les festes dels diferents barris de Castelldefels, realitzades en la seva majoria en època estival.

En aquest sentit, les principals festes de Castelldefels s'organitzen en relació amb els esdeveniments festius tradicionals, com són la Cavalcada de Reis, Setmana Santa, la Revetlla de Sant Joan i les Festes Majors, entre d'altres. Aquestes tenen diversos espais en la ciutat, però es desenvolupen en major mesura al centre de la vila.

S'exposen a continuació les principals festes organitzades, així com les seves ubicacions, entre les quals destaca l'elevada varietat de festes de barri, i en conseqüència, la seva activitat i situació:

Taula 2. Relació de festes municipals i espais en què es realitzen

Activitat	Ubicació	Dates
Cavalcada de Reis	Ruta per la vila	5 de gener
Carnaval	Ruta per la vila	Entre febrer i març
Setmana Santa	Diferents espais	Entre març i abril
Cruz de Mayo	Plaça Democràcia	Maig
Romeria del Rocio	Jardins del Castell	Maig
Aplec dels Bruguers	Ermita dels Bruguers	Entre maig i juny (coincident amb la 2a Pasqua)

Jornada Sons (Trobada Cultural Popular Catalana)	Diferents espais	Entre maig i juny
Corpus	Diferents espais	Entre maig i juny
Revetlla de Sant Joan	Diferents espais, principalment la platja	23 juny
Festa de Vistalegre	Plaça Joan XXIII	Del 5 al 7 de juny
Festa de Can Roca	Plaça Can Roca	Del 3 al 5 de juliol
Festa Lluminetes	Passeig Garbí	Del 10 al 12 de juliol
Festa del Baixador	Club Nàutic	25 de juliol
Festa del Poal	Avinguda Poal	31 de juliol i 1 d'agost
Festa Canyars	Parc dels xiprers	Del 4 al 6 de setembre
Dissabtes a la plaça	Casa Aragón Casa Andalucia	Entre juny i juliol
Festes del mar	Zona platja	Mitjans de juliol
Ballada de sardanes	Plaça Església	Diumenges de juliol i agost
Festa Major d'Estiu	Diferents espais	Al voltant del 15 d'agost
Castanyada	Plaça Neus Català	Finals d'octubre
Festa Major Hivern i Castrum Fidelis	Diferents espais	Del 5 al 8 de desembre

Font: elaboració pròpia a través de l'Ajuntament de Castelldefels

b) Anàlisi feminista de la programació de les festes majors

Pel que fa a l'anàlisi de la programació de les festes majors des de la perspectiva de gènere, no destaca d'entrada un criteri de transversalitat en la seva organització en la totalitat d'actes. Això i tot, destaca positivament que les principals festes organitzades des del si de l'Ajuntament sí incorporen aquesta perspectiva en el desenvolupament de les activitats.

Destaquen positivament els Punts Liles organitzats a les festes majors d'estiu, així com les comunicacions dels principals actes, realitzades en un llenguatge no sexista i que no reproduïx estereotips de gènere.

Això i tot, mancaria revisar les principals actuacions programades en clau de concerts, per tal de procurar assolir una la paritat en les actuacions entre dones i homes, així com en el personal tècnic contractat per al seu desenvolupament, tal com es recull a les accions del III Pla d'Igualtat de Gènere de Castelldefels.

c) Accions desenvolupades entorn de la seguretat a les festes majors

Sobre les accions desenvolupades entorn de la seguretat a les festes majors, destaca tal com s'ha exposat anteriorment, el desplegament del Protocol d'actuació contra les agressions masclistes.

Aquest recull les principals actuacions a desenvolupar en situacions de violències masclistes i lgtbifòbiques, exposant els principals agents responsables de la seva aplicació, i definint les funcions de cada una de les persones implicades en l'esdeveniment.

A més, el protocol contempla les actuacions a realitzar en matèria d'atenció, detecció i prevenció de les violències masclistes. Això i tot, mancaria la incorporació explícita de l'eix de la recuperació davant les violències. Totes aquestes actuacions es recullen a través del Punt Lila, desenvolupades a través de la parella itinerant i la parella fixe de l'estand.

Imatge 6. Punt Lila instal·lat a la Festa Major d'estiu del 2019



Font: elaboració pròpia

Destaca positivament la bona valoració del recurs per part de les persones assistents als esdeveniments de la Festa Major, així com la seva participació en les activitats de sensibilització que es proposaven.

De nou, es ressalta la campanya *Només si dic sí, és sí*, la qual engloba les accions desenvolupades des del si de l'Ajuntament de Castelldefels vers les agressions sexuals. A més, a través d'*Estima com vulguis* es desenvolupen les accions de sensibilització vers la LGTBli-fòbia, dissenyant també en l'esmentat protocol mesures específiques a garantir la llibertat de les persones LGTBI i la seva seguretat en espais festius.

d) Agents que intervenen en l'organització i assistència a les festes majors

En relació amb l'organització i l'assistència de les festes majors, destaquen l'Ajuntament de Castelldefels des de la regidoria de Cultura, en major mesura, l'agrupació d'entitats culturals i els diversos barris que conformen la vila.

A més, intervenen en l'organització i desenvolupament de l'esdeveniment el Cos de Policia Local, el Cos de Mossos d'Esquadra, Protecció Civil i Seguretat Privada, a banda de l'equip del Punt Lila i l'equip de persones voluntàries civils que participa dels esdeveniments, en tasques de prevenció.

Destaca positivament que des de l'agrupació d'entitats culturals es comencen a introduir activitats de sensibilització vers la igualtat i les discriminacions vers les dones, element que millorarà la intervenció en l'organització de les festes majors, en matèria d'eradicació de les violències masclistes i lgtbifòbiques.

e) Violències sexuals detectades a les festes

Pel que fa a les violències sexuals detectades a les darreres festes organitzades al municipi de Castelldefels, es disposa dels informes d'atencions i intervencions referents al Punt Lila de la Festa Major de Castelldefels 2018 i 2019, així com la Festa Final d'estiu, també del 2019.

Destaca que la xifra de persones ateses en matèria de sensibilització fou molt elevada, element positiu de cara a la prevenció de les violències sexuals.

Durant la Festa Major de Castelldefels del 2018 van activar 2 Punts Liles i l'any 2019 van activar-se un total de 3 Punts Liles, distribuïts segons les zones d'actuació i afluència. **En aquests, es van detectar diverses agressions sexuals, violència verbal i física.**

La majoria de les violències sexuals denunciades es refereixen a comentaris sexuals i tocaments no desitjats, elements sovint poc identificats com a violència, degut a la tradicional permissió social a aquests comportaments. A més, **aquest és un dels principals elements de preocupació exposat a les sessions de participació ciutadana, fent referència a la dificultat d'identificació de conductes violentes o agressives vers les dones, per la seva transcendència social al llarg de la història.**

En totes les actuacions es va seguir el protocol establert i en els casos pertinents es va traslladar l'actuació als cossos policials, acompanyant en tot moment a les persones en situació de violència.

9.4. Conclusions de la diagnosi

El present apartat recull les principals conclusions extretes de la diagnosi de gènere en el context d'elaboració del present Protocol d'actuació davant a les violències sexuals en espais públics d'oci.

- L'Ajuntament de Castelldefels demostra un llarg recorregut i compromís en l'erradicació de les violències masclistes, disposant de diversos serveis dedicats a la Igualtat de gènere. Els principals es sintetitzen en:
 - **CIRD – Espai Montserrat Roig**
 - **SIAD – SPAU**
 - **Punt SAI – Servei de Diversitat Sexual**
 - **Circuit d'actuació contra la violència de gènere a Castelldefels**
- Al llarg del **2019 des dels serveis de Polítiques d'Igualtat s'han realitzat 2.623 atencions relatives a violències masclistes.**
- La majoria d'intervencions realitzades des del SIAD de Castelldefels són vers agressions masclistes, concretament el 26,80% del total d'atencions.
- L'àmbit de la parella és el principal espai en què es produeixen les agressions masclistes, concretament així ho és en el 72% dels casos registrats.
- Es recullen **diverses accions de sensibilització i prevenció destacables positivament** vers les violències masclistes i la participació ciutadana:
 - Marxa exploratòria
 - Jornades per erradicar les violències masclistes a l'espai públic
 - Concurs de presentacions Digui-hi la teva!
 - Jornades commemoratives (8 de març, 25 de novembre, 17 de maig i 28 de juny)
 - Guia Educativa – Coeducació, prevenció de les violències masclistes i diversitat sexual
 - Tallers i activitats de l'Espai Montserrat Roig
 - *A l'esport iguals*
 - Campanya *#T'ho estàs perdent* Concurs de curts sobre igualtat i usos del temps *NoD'alguàl*
 - III Pla d'Igualtat de Gènere de Castelldefels
 - I Pla Local d'Igualtat LGTBI de Castelldefels
 - Punt Lila
- **L'erradicació de les violències masclistes és un compromís interdepartamental de l'ens local**, element que s'observa en la planificació de tallers transversals des del **Servei de Joventut, Cultura, Salut i Igualtat**.
- Castelldefels disposa del **Circuit d'actuació contra la violència de gènere i en l'entorn familiar**, en el qual es recullen les actuacions i recursos existents per actuar contra les violències masclistes des dels diferents serveis de l'ens local.
 - Es divideix en 3 àmbits d'actuació: detecció, atenció i recuperació

- L'Ajuntament de Castelldefels disposa **d'un previ Protocol d'actuació contra les agressions masclistes i lgtbifòbiques, el qual incorpora un circuit d'actuació en contextos d'oci.**
- Els principals agents professionals de Castelldefels en l'atenció a les violències masclistes es sintetitzen en:
 - Espai Montserrat Roig
 - Policia Local (Oficina d'Atenció a la Víctima)
 - Comissaria dels Mossos d'Esquadra
 - Serveis Socials primera acollida
 - Centre d'Atenció Primària (CAP) / Àrea Bàsica de Salut (ABS) El Castell
 - Centre d'Atenció Primària (CAP) Can Bou
 - Delegació de Gavà del Col·legi d'Advocats de Barcelona
 - Jutjat exclusiu de Violència sobre la dona (Jutjat número 1) – Gavà
- **El Servei de Polítiques d'Igualtat ha rebut formacions complementàries en coeducació (92 hores), diversitat sexual i de gènere (67 hores) i prevenció de la violència masclista (47 hores).**
- El mapa d'agents d'intervenció en casos de violències masclistes o sexuals es compon per:
 - Cossos de seguretat: Policia Local i Mossos d'Esquadra
 - Àrea Social: Serveis Socials
 - Àmbit Sanitari: CAP Castell i CAP Can Bou, PASSIR, CSM, CSMU i Atenció Precoç
 - Àrea d'Igualtat: SIAD i Diversitat Sexual i de gènere
 - Agents Municipals: Educació, Promoció econòmica, Participació, Joventut, Organització i Solidaritat
 - Agents Externs: SIE, ICD, OPIDC (DB), 016, 112 i 900 900 120
 - Ciutadania
- El principal oci nocturn del municipi es concentra en la zona de la platja. En temporada estival es manifesta sobretot a la zona de les guinguetes.
- La major campanya desenvolupada des de l'Ajuntament de Castelldefels vers les violències sexuals s'anomena *Només si dic sí, és sí*, i es compon de diversos elements comunicatius i sensibilitzadors.
- La majoria d'accions vers les violències masclistes es desenvolupen des del SIAD.
- **Els principals elements que generen inseguretat a les dones de Castelldefels es relacionen amb la manca de mobilitat, la nocturnitat i la il·luminació de la ciutat.** Concretament, les zones que estan menys il·luminades són **les urbanitzacions i l'entorn de la RENFE** (tant a l'estació de la platja com a la del centre).
- Castelldefels aplega un elevat nombre de festivitats municipals, així com d'altres realitzades a nivell de barri.
- **Ressalta la incorporació de la perspectiva de gènere en la programació i desenvolupament de les festes majors organitzades des de l'ens local.**

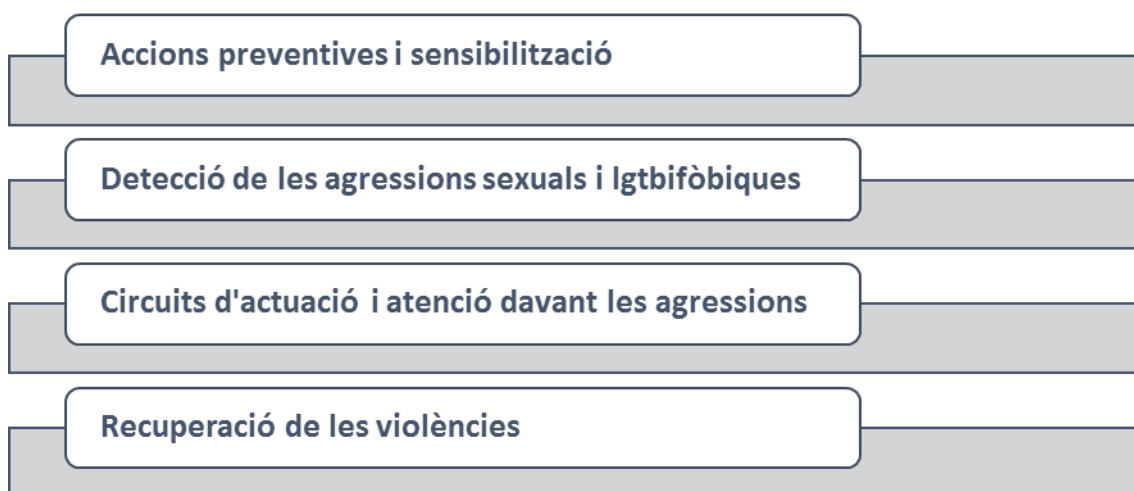
Tanmateix, cal seguir avançant en la incorporació transversal d'aquesta perspectiva a totes les àrees de l'Ajuntament.

- S'han realitzat diversos **Punts Liles en el context de Festa Major, la Festa de Final d'Estiu (en col·laboració amb Comerç), la Festa Jove de juny de i Revetlla de Sant Joan en el context de la lluita contra les violències masclistes i lgtbifòbiques**. Les accions de sensibilització s'han portat a terme a través del lema *Estima com vulguis* i *Només si dic sí, és sí*.
- Les violències sexuals més detectades a l'espai públic en context de festa major són comentaris sexuals i tocaments no desitjats.

10. Circuit d'actuacions

El circuit d'actuacions del present Protocol es divideix en quatre apartats, seguint els eixos d'intervenció a les agressions sexuals i lgtbifòbiques, els quals es concentren en **la prevenció, la detecció, l'atenció i la recuperació**. Així, es recullen a continuació les accions elaborades per tal de donar una resposta coordinada i efectiva a les violències sexuals o LGTBI-fòbiques a Castelldefels.

Eixos d'Intervenció



10.1. Accions preventives i sensibilització

Les accions preventives i de sensibilització del present Protocol es dissenyen per a evitar o reduir els riscos front les violències sexuals i LGTBI-fòbiques, a través de campanyes de sensibilització que impedeixin la normalització de les violències entre la ciutadania.

1. Creació de la Comissió d'aplicació del Protocol

Creació de la Comissió específica encarregada de la correcta aplicació del Protocol, així com de realitzar el seguiment del mateix. Es recomana que la Comissió sigui composta per les persones participants del Grup Motor, però que compti també amb persones representants de l'organització dels esdeveniments i els espais d'oci nocturn i col·lectius feministes del municipi.

Objectius:

- Assegurar la implementació del Protocol.
- Avalar el funcionament i seguiment del Protocol.

- Garantir el desenvolupament de les actuacions dels diversos eixos d'actuació (prevenció, detecció, atenció i recuperació).
- Distribuir el Protocol a totes les persones organitzadores d'esdeveniments i d'espais d'oci nocturn.

2. Designació de la persona referent d'aplicació del Protocol

Anomenar a la persona que serà la referent d'aplicació del present Protocol, la qual serà l'encarregada de fer de pont entre l'Equip d'Atenció, la comissió específica i la Regidoria de Polítiques d'Igualtat de l'Ajuntament.

Objectius:

- Garantir el correcte desplegament del Protocol als espais d'oci nocturn.
- Assegurar el coneixement de les persones organitzadores dels esdeveniments de l'existència del Protocol i els principals materials de prevenció i sensibilització.
- Decidir de manera conjunta i organitzada amb l'Equip d'actuació la intervenció davant un cas de violència sexual o LGTBI-fòbica.
- Traspasar la informació del registre d'agressions recollides al llarg de l'esdeveniment i l'informe de l'Equip d'Atenció al Grup Motor.

3. Adhesió al protocol de la Generalitat d'abordatge de violències sexuals en espais d'oci

A través d'aquesta acció es pretén reafirmar el compromís de l'Ajuntament de Castelldefels vers l'erradicació de les violències masclistes, a través del Protocol de la Generalitat, que incorpora l'actuació de professionals de seguretat de Catalunya davant diverses conductes d'assetjament sexual no previstes al Codi Penal, però que sí són infraccions administratives. A més, n'incorpora la perspectiva de la diversitat sexual i de gènere.

Objectius

- Reafirmar el compromís de l'Ajuntament de Castelldefels amb l'erradicació de les violències sexuals i lgtbifòbiques.
- Coordinar els/les diferents professionals de seguretat de Catalunya a través de l'esmentat Protocol.
- Afavorir la col·laboració entre les diverses entitats i organitzacions, en la lluita contra la violència masclista.

4. Equip d'Atenció (Punt Lila)

Aquesta acció recull la necessitat de determinar el dispositiu específic que es desplegarà en els esdeveniments d'oci i festius, que serà l'encarregat de les intervencions que pertocuin. L'Equip d'Atenció es definirà tenint en compte l'espai de l'acte, el possible públic i les diferents persones i agents que intervinguin.

Mínimament, l'Equip d'Atenció hauria de constar d'un equip de 4 persones: dues situades a l'espai físic d'atenció i dues persones desplegadas com a equip itinerant al llarg de l'esdeveniment. A més, aquest equip haurà d'estar format en l'abordatge de les violències masclistes i lgtbifòbiques, per tal de garantir una correcta actuació.

L'Equip d'Atenció estarà constantment coordinat amb la persona referent d'aplicació del Protocol, tot comptant amb la col·laboració dels cossos de seguretat (públics i privats) en la mesura del possibles.

Objectius:

- Determinar l'Equip d'Atenció que intervindrà en casos d'agressions sexuals i lgtbifòbiques.
- Assegurar la formació en violències masclistes i lgtbifòbiques de les persones que formen part del Punt Lila.
- Establir les tasques que haurà de desenvolupar l'Equip d'Atenció en els punts d'atenció i les parelles itinerants.
- Garantir la coordinació entre la persona referent d'aplicació del Protocol i la resta d'agents implicades de l'esdeveniment, seguint els eixos de prevenció, detecció, atenció i recuperació.

5. Elaboració del manifest del Protocol d'actuació davant les violències sexuals als espais públics d'oci

Elaboració del manifest que recull les inquietuds que han portat a la creació del present Protocol. Es recomana comptar amb les associacions feministes del municipi per a la seva redacció i posteriorment publicar-lo a la pàgina web de l'Ajuntament, així com a les diverses xarxes socials de l'Espai Montserrat Roig.

A més, és altament recomanable buscar la col·laboració dels establiments d'oci del municipi i demanar la seva adhesió al document, així com de les diverses entitats i persones que han format part de l'elaboració del Protocol a través de les sessions participatives.

Objectius:

- Sensibilitzar a les persones de Castelldefels sobre l'existència de les violències sexuals i lgtbifòbiques als espais d'oci, tot fent èmfasi en el rebuig vers aquestes.
- Manifestar l'existència del Protocol d'actuació i l'Equip d'Atenció a les violències.
- Mostrar la tasca de l'Ajuntament de Castelldefels i l'Espai Montserrat Roig vers les violències masclistes, la lgtbifòbia, en pro de l'assoliment de la igualtat de gènere.
- Afavorir la reflexió ciutadana vers les violències masclistes i lgtbifòbiques, i facilitar la identificació d'aquestes violències més naturalitzades.

6. Creació d'una campanya visual específica dedicada a la sensibilització vers les violències sexuals i la LGTBI-fòbia

Elaboració d'una campanya comunicativa que plasmi visualment les idees principals del manifest i reculli missatges de rebuig vers les violències sexuals i la LGTBI-fòbia. Pot basar-se en els principals missatges actuals, però ha d'anar més enllà i cercar elements més visuals, i populars entre les persones més joves, com infografies i il·lustracions. Comunicacions actuals:

- Només si dic sí, és sí.
- Festa lliure d'agressions sexistes.
- Estigues en forma, practica la igualtat.
- Castelldefels contra la LGTBI-fòbia.

Es recomana realitzar sessions participatives amb les associacions feministes del municipi, les persones joves de Castelldefels, el Consell d'Infància i les usuàries de l'Espai Montserrat Roig, per tal d'escoltar les seves inquietuds en els espais d'oci i les seves propostes comunicatives. En aquest sentit, es valora positivament incloure a infància i adolescència en el disseny de les campanyes per actuar ja des d'una mirada preventiva vers les violències sexuals.

Objectius:

- Visibilitzar eficaçment la campanya de sensibilització vers les violències masclistes i LGTBI-fòbiques, per tal d'afavorir la transmissió del missatge.
- Comptar amb la participació de les persones joves i les associacions feministes del municipi, element que beneficiarà la cooperació i la sensibilització en la detecció de violències.
- Desnaturalitzar situacions de violència i afavorir la reflexió al voltant de les violències masclistes i LGTBI-fòbiques.

7. Composició d'elements sonors que exposin les violències sexuals i LGTBI-fòbiques i els recursos disponibles a l'espai per fer-hi front

Creació de missatges sonors, que manifestin l'existència del Protocol i el manifest pertinent, per tal de sensibilitzar a les persones assistents a l'espai d'oci en el rebuig a les violències masclistes i LGTBI-fòbiques. A més, hauria d'indicar la presència de l'Equip d'Atenció a l'esdeveniment, per tal de facilitar la seva intervenció.

Es recomana la creació d'una segona falca dedicada a evidenciar una agressió sexual o LGTBI-fòbica a l'espai, sempre amb el consentiment de la persona supervivent d'aquesta. Aquesta serviria per pausar momentàniament el transcurs de l'esdeveniment, tot fent èmfasi en el succés que acaba de donar-se.

Objectius:

- Visibilitzar l'existència del Protocol i l'Equip d'Atenció a l'espai d'oci.
- Propiciar seguretat a les dones i les persones LGTBI que acudeixen a l'espai d'oci, en mostrar públicament el rebuig a les violències masclistes i LGTBI-fòbiques.
- Sensibilitzar a les persones assistents de l'espai vers les violències, així com indicar els principals recursos disponibles a l'esdeveniment i el municipi.

8. Elaboració d'un mapeig de les zones d'oci que es perceben com a insegures per les dones i persones LGTBI de la ciutat

Seguin amb la iniciativa de les marxes exploratòries, convindrà elaborar un mapeig de les zones d'oci de la ciutat que es perceben com a insegures per a les dones i persones LGTBI de Castelldefels, per tal d'afavorir les intervencions urbanístiques en les zones detectades.

Objectius:

- Detectar les zones més problemàtiques i menys segures segons la percepció de les dones que les transiten.
- Afavorir el disseny de l'espai festiu des de la perspectiva de gènere.
- Afavorir la cooperació entre les dones del municipi i la sensibilització en gènere, a través de l'anàlisi de l'espai públic i la seva relació amb la inseguretat de les dones.

9. Dissenyar l'espai festiu des de la perspectiva de gènere

Observar la configuració de l'espai dedicat a l'esdeveniment, tot tenint en compte la distribució de l'entorn, la ubicació de l'espai, la il·luminació, les entrades i sortides, la proximitat amb d'altres espais, la mobilitat, els lavabos, etc.

Objectius:

- Establir la configuració de l'espai festiu des de la perspectiva de gènere, tot dedicant espais a les necessitats específiques de les dones assistents.
- Esdevenir referents en el disseny d'espais festius des de la perspectiva feminista, en relació a les entitats privades d'oci i les empreses municipals.
- Minimitzar els riscos d'agressions masclistes i LGTBI-fòbiques a través del disseny de l'espai d'oci.
- Augmentar la percepció de seguretat a les dones i persones LGTBI participants de l'esdeveniment.

10. Programar els esdeveniments des de la perspectiva de gènere

Tant important és el disseny dels espais festius des de la perspectiva de gènere com ho és una programació feminista, aquella que no dona veu a la reproducció de desigualtats de gènere, orientació sexual, classe, raça i capacitats.

Així, es recomana portar a terme el seguiment de les programacions culturals i d'oci planificades anualment al municipi, per tal d'assegurar la no discriminació. A més, de cara a l'esdeveniment concret, mancarà garantir la programació lliure de violències masclistes i lgtbifòbiques, tant en l'àmbit públic com el privat.

Objectius:

- Planificar els esdeveniments des de la perspectiva de gènere, tot potenciant el talent femení i de les identitats dissidents de gènere.
- Dissenyar activitats i esdeveniments que incorporin el principi d'interseccionalitat.
- Afermar el compromís de l'Ajuntament de Castelldefels en la transversalització de gènere.

11. Incloure el valor de la igualtat als requisits exigibles a empreses proveïdores i contractistes, mitjançant una clàusula a tots els contractes

Incorporar a les clàusules de contractació la perspectiva de gènere, per tal d'afavorir la contractació d'empreses amb sensibilització vers la igualtat i l'erradicació de les violències masclistes i lgtbifòbiques.

Objectius:

- Incorporar la sensibilització en igualtat de gènere com a criteri d'elecció de contractació.
- Afavorir la contractació d'empreses sensibilitzades en la perspectiva de gènere i l'erradicació de les violències masclistes i LGTBI-fòbiques.
- Enfortir la transversalització de la perspectiva de gènere a l'Ajuntament de Castelldefels.

12. Formació per a professionals en l'àmbit de l'abordatge de la violència sexual i les seves diverses manifestacions

Planificació d'activitats formatives en l'àmbit de l'abordatge de la violència sexual per a les persones que formin part de la Comissió d'aplicació del Protocol, així com a les principals persones representants dels espais d'oci del municipi i els cossos de seguretat dels esdeveniments.

Objectius:

- Formar a les persones organitzadores dels esdeveniments en la desigualtat de gènere i les violències masclistes i LGTBI-fòbiques.

- Dotar a les persones i agents clau de les principals eines de prevenció, detecció, atenció i recuperació vers les violències masclistes.
- Promocionar el Protocol i els seus circuits d'actuació entre les persones participants dels espais d'oci i fer-les partícips dels rols que han de desenvolupar.

13. Formar a les persones amb comandament en el lideratge amb visió de gènere i en prevenció de l'assetjament

Formar a les persones amb comandament en el lideratge en la sensibilització amb la igualtat de gènere, tot fent èmfasi en la prevenció de l'assetjament sexual, per raó de sexe, orientació sexual i/o identitat de gènere.

Objectius:

- Afavorir la detecció i actuació davant les violències masclistes i lgtbifòbiques.
- Garantir la sensibilització en matèria de gènere entre les persones amb càrrecs de lideratge.

14. Impartir formacions en igualtat a totes les persones treballadores de l'ens local

Incorporar la perspectiva de gènere a les accions formatives de l'Ajuntament de Castelldefels, tot fent èmfasi en la igualtat i l'erradicació de les violències masclistes i lgtbifòbiques.

Objectius:

- Formar a les persones treballadores de l'Ajuntament de Castelldefels en la sensibilització de gènere.
- Afavorir la detecció i l'actuació davant les violències masclistes i lgtbifòbiques que es puguin donar en l'àmbit laboral i en els espais d'oci.

15. Formació en perspectiva de gènere al col·lectiu de la Policia Local

Formar al col·lectiu de la Policia Local en la perspectiva de gènere tot afavorint la intervenció front les agressions masclistes des d'aquesta perspectiva i enfortint la cooperació amb les agents clau del present Protocol. Fer formació específica sobre el Protocol que desplega el deure d'intervenció de les persones que treballen a les administracions públiques de Catalunya per a fer efectiu l'abordatge de la LGTBI-fòbia a Catalunya.

Objectius:

- Formar a la Policia Local en perspectiva de gènere per afavorir l'abordatge de les violències sexuals i LGTBI-fòbiques des de les cures i partint de la premissa d'igualtat entre les dones i els homes.
- Impulsar l'actuació transversal vers les violències masclistes en el marc del present Protocol.

10.2. Detecció de les agressions sexuals i lgtbifòbiques

A través de la sensibilització i la formació és possible identificar aquelles situacions de violència masclista o LGTBI-fòbica que cal erradicar, facilitant així la seva posterior atenció i recuperació. Sobretot és important afavorir una detecció prematura, per tal d'evitar el seu desenvolupament i cronicitat.

Les principals agents de detecció de les agressions sexuals i lgtbifòbiques als espais d'oci, tal com s'ha exposat anteriorment, es sintetitzen en:

- Persona que pateix l'agressió
- L'Equip d'Atenció (Punt Lila)
- Personal i entitats organitzadores de l'esdeveniment
- Persones contractades per a l'esdeveniment (personal de barra, espais d'oci i festius, entitats, personal voluntari, cossos de seguretat, etc.)
- Públic assistent a l'esdeveniment

Aquest eix beu directament de la formació i sensibilització en les violències masclistes i LGTBI-fòbiques recollida a l'anterior àmbit d'intervenció, sense la qual la detecció de les agressions es veu altament condicionada. Per aquest motiu, és rellevant recollir el tipus de violències i les seves manifestacions, que permetin el disseny d'actuacions específiques.

En aquest sentit, és la Llei 5/2008 la que defineix la violència masclista des del marc de la desigualtat i les discriminacions, recollint les seves diverses tipologies: física, psicològica, sexual, econòmica, social i ambiental. Aquestes definicions queden recollides al posterior Glossari.

Així doncs, es recullen a continuació les tipologies de violències masclistes més recurrents en espais d'oci i esdeveniments. És important destacar però que les violències masclistes es manifesten de diverses formes i cal prestar atenció a altres fets i situacions de violències que es puguin donar, sobre els quals caldrà actuar.

Figura 1. Tipologies de violències a l'espai públic

Violació amb intimidació i violència física

Tocaments puntuals o continus no desitjats a una altra persona sense el seu desig ni consentiment (*violència sexual*).

Exhibicionisme sexual (*violència sexual*)

Retenir a la persona agafar-la o pressionar-la per a que no marxi (*violència física*)

Acorralar a una persona per coartar-li la llibertat de moviment, s'exerceixi per a una sola persona o un grup (*violència física*)

Amençar a una persona o un grup de persones per tal de generar angoixa, estrès i por (*violència psicològica*)

Invasió continuada de l'espai vital amb la intenció d'incomodar a la persona o persones que la pateixen (*violència física*)

Colpejar objectes propers a una persona per tal de generar incomoditat, inseguretat i por (*violència ambiental i psicològica*)

Comentaris sexuats no desitjats que tenen per objectiu sexualitzar el cos de les dones a través d'afalacs o comentaris obscens i grollers (*violència sexual*)

Comentaris masclistes, lesbofòbics, gaifòbics, bifòbics i transfòbics, realitzats sota la idea de ridiculitzar i violentar a les lesbianes, gais, bisexuals i trans (*violència ambiental i psicològica*)

Mirades sexuades no desitjades i continuades amb la pretensió de sexualitzar el cos de l'altra, tot intimidant-la i generant incomoditat (*violència sexual*)

Menyspreu reiterat, en tractar despectivament a una persona amb la qual es comparteix espai (*violència psicològica*)

Font: elaboració pròpia a través de la llei 5/2008

A més, la Llei 11/2014 recull a través de l'article 11 el Deure d'Intervenció dels *professionals que tinguin coneixement d'una situació de risc o una sospita fonamentada de discriminació o violència per raó d'orientació sexual, identitat o expressió de gènere, comunicant-ho així als cossos i forces de seguretat i a l'òrgan competent.*

En aquest sentit, és deure de les agents de detecció dels espais d'oci iniciar el protocol d'actuació en detectar situacions de discriminació lgtbifòbica, motiu pel qual és necessària la formació en la diversitat sexual i de gènere.

10.3. Circuits d'actuació i atenció davant les agressions

Són les accions dedicades a la persona supervivent de les violències masclistes o LGTBI-fòbiques, amb la voluntat de facilitar-li un ambient de recolzament i acompanyament que faciliti la superació les situacions i conseqüències que l'abús pot haver provocat en els àmbits personals, familiars, socials i laborals. A més es vetlla per garantir la seva seguretat, tot facilitant els recursos necessaris i disponibles al seu abast.

En aquest eix, d'una banda és important destacar que prèviament a la intervenció front a una agressió és de vital importància ser conscients de la situació que s'està produint i valorar el nivell de violència que s'està exercint. A més a més, és indispensable escoltar a la persona agredida, acompanyant-la des de l'escolta activa en tot el procés d'intervenció i sense qüestionar la seva vivència i reacció als fets.

D'altra banda, és destacable la importància de la coordinació en les intervencions que es portin a terme contra les violències sexuals i LGTBI-fòbiques, tot facilitant la resposta més adient a cada situació.

Són aquests els principals elements a tenir en compte a l'hora de realitzar les actuacions pertinents:

- Totes les actuacions han de respectar les decisions de les persones agredides
- Totes les agressions detectades han de passar per l'Equip d'Atenció, el qual decidirà el tipus d'intervenció a seguir
- És necessari trobar un entorn tranquil per atendre de la millor manera possible a la persona agredida
- Les persones agredides no són víctimes passives, és important no reforçar la seva victimització
- És necessari donar una resposta a la situació
- És important tenir una actitud dialogant i assertiva amb la persona agressora
- Cal demanar ajuda en cas de necessitar-la
- És important informar dels incidents i deixar-ne constància, a través d'un registre que posteriorment serà gestionat per la persona referent del Protocol

Passos d'actuació:

Els passos d'actuació que es recullen a continuació tenen diversos passos d'actuació, contemplant els diferents rols de les persones participants de l'esdeveniment. Cada actuació haurà de ser registrada al document que s'adjunta a l'annex del Protocol, que serà entregat a la persona Referent per a la seva posterior avaluació.

1. DETECCIÓ DE L'AGRESSIÓ - qui l'ha detectada?

- Persona que ha patit l'agressió. Comença la intervenció sense qüestionar la seva vivència.
- Persona que ha vist l'agressió i ho denuncia sense ser la persona agredida. S'investiga l'agressió per a detectar-la en primera persona.
- Persona de l'esdeveniment formada en agressions sexuals i LGTBfòbiques de que detecta una agressió. Es passa al següent pas d'intervenció.

2. LA PERSONA AGREDIDA HA DETECTAT LA SITUACIÓ DE VIOLÈNCIA I HA ACUDIT A L'EQUIP D'ATENCIÓ - què fem

- S'escoltarà activament a la persona agredida, tot donant-li suport emocional.
- Se li farà saber l'existència del present Protocol.
- Es prendrà la decisió d'actuació segons la voluntat de la persona agredida.
- Se li farà saber que hi ha un espai tranquil en què pot ser atesa per les dones de l'Equip d'Atenció.
- Tant com si es porta a terme la intervenció com si no, es traslladarà la informació dels fets a la persona referent del Protocol.
- Si la persona agredida decideix portar a terme la intervenció, es quedarà amb 2 membres de l'Equip d'Atenció mentre 2 membres porten a terme la intervenció, de manera coordinada amb la persona referent i els cossos de seguretat (en cas de ser necessari).
- En acabar la intervenció es traslladarà el que ha passat a la persona agredida.

3. SE'NS INFORMA D'UNA SITUACIÓ DE VIOLÈNCIA - què està passant i quin és el nivell de violència?

- Valorar de manera efectiva quin tipus d'agressió s'està exercint i quin és el nivell d'intensitat de la violència per valorar la gravetat de la situació.
 - o La situació permet coordinar la resposta amb temps amb l'Equip d'Atenció itinerant, la referent del Protocol i els cossos de seguretat.
 - o La violència és elevada i cal una actuació immediata, tot trucant als cossos de seguretat. Cal portar a terme una intervenció no violenta que protegeixi a la persona agredida.
- Si davant d'una situació d'agressió la persona agredida no vol que es realitzi cap intervenció l'Equip d'Atenció seguirà amatent.
- En cas d'una situació d'increment de violència mentre s'està amatent es valorarà trucar als cossos de seguretat.

Elements que cal tenir en compte a l'hora d'intervenir:

- Nivell de proximitat/afinitat entre l'agressor i la supervivent: amistat, relació sexoafectiva, família, persones conegudes, persones desconegudes...
- Consum de substàncies estupefaents: observar si la persona agressora està sota el consum d'alguna droga que pugui afectar a la intervenció
- Número de persones implicades en l'agressió
- Nivell d'agressivitat de la persona o persones implicades en l'agressió
- Contemplar si la persona o persones agressores tenen objectes que puguin utilitzar per aturar la intervenció
- Si el risc és elevat es trucarà directament als cossos policials, sempre de manera coordinada amb la persona referent del Protocol
- **Cal deixar clar a la persona agressora que ha comés una agressió, tot explicant el què ha fet des de la comunicació assertiva i fer-li saber que la intervenció s'està realitzant des de l'Equip d'Atenció en col·laboració amb l'organització de l'esdeveniment, ja que no es toleren les agressions sexuals ni les agressions LGTBI-fòbiques**
- **Si la persona agressora no reconeix els fets se li demanarà de marxar i en cas que es negui, s'avisarà al personal de seguretat per què li ho demanin**

En tots els casos d'agressions sexuals o lgtbifòbiques, la persona agredida té dret a rebre orientació jurídica, interposar una denúncia i rebre atenció sanitària. A més, la persona agredida té dret d'anar acompanyada d'una advocada en el moment d'interposar la denúncia.

L'Equip d'Atenció ha d'assenyalar a la persona agredida els recursos disponibles, per tal de fer un acompanyament més acurat. A Castelldefels, els recursos de referència són:

- **Espai Montserrat Roig (SIAD i SAI), carrer església 117 baixos**

- **Oficina d'atenció a la víctima (OAV) de la Policia Local de Castelldefels**, Plaça Esperanto 4
- **Comissaria dels Mossos d'Esquadra**, Carrer Molinot 1-3 (Can Bou)
- **Col·legi d'Advocats de Barcelona - delegació Gavà**, Carrer Concòrdia s/n (Gavà)
- **Jutjat exclusiu de violència sobre la dona**, Carrer Bernat Metge 27 (Gavà)
- **Oficina de denúncies OAC** del Cos de Mossos d'Esquadra, davant un cas de LGTBI-fòbia cal contactar amb l'OAC al·legant Delictes d'Odi.
- **Telèfon d'informació i atenció a les dones 24h**: 900 900 120
- **Telèfon d'assessorament jurídic adreçat a dones agredides sexualment**: 608 87 12 37, s'hi pot contactar per telèfon o per WhatsApp
- **Hospital de Viladecans**, Avinguda de Gavà 38 (Viladecans)
- **Hospital Universitari de Bellvitge**, Carrer de la Feixa Llarga s/n (L'Hospitalet de Llobregat)
- **Hospital Sant Joan de Déu de Barcelona**, Passeig Sant Joan de Déu 2 (Esplugues de Llobregat): Hospital de referència per a abusos i agressions sexuals a menors.

10.4. Recuperació de les violències

És l'etapa del cicle personal i social que la persona supervivent de violències masclistes o LGTBI-fòbiques dedica a guarir tot allò què s'ha vist danyat per la situació viscuda.

Davant una situació de violència sexual o LGTBIfòbica en l'espai d'oci, la persona agredida decidirà si vol seguir participant de l'espai festiu o prefereix marxar de l'esdeveniment. En aquest punt es farà saber a la persona agredida la possibilitat de parar l'acte, per tal de fer sonar la falca que exposa l'existència d'una situació de violència.

Abans d'abandonar l'espai del Punt Lila, se li oferirà la informació referent als diversos serveis disponibles a Castelldefels, adreçats a les dones i a les persones LGTBI. Relacionats amb la recuperació de les persones que han patit agressions sexuals o lgtbifòbiques, en destaquen els següents:

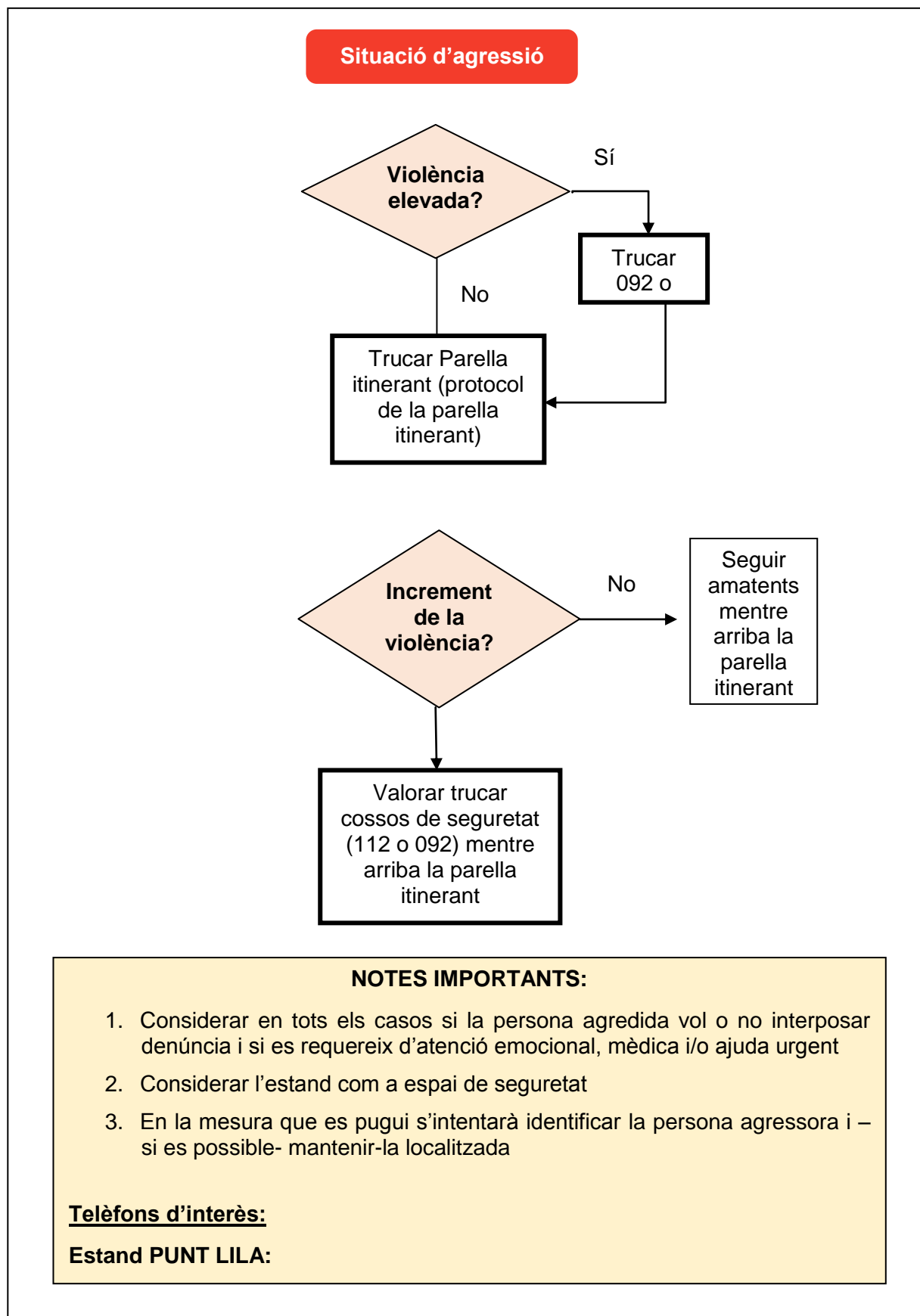
- **Espai Montserrat Roig (SIAD i SAI)** Atenció telefònica de dilluns a dijous de 9 a 13:30h i de 15 a 19h, i divendres de 9 a 13:30h. Setmana Santa, juliol, agost i Nadal: tots els dies de 9 a 13:30h.
 - o 936 651 150 (ext. 504)
 - o 667 871 709
 - o igualtat@castelldefels.org
 - o Carrer Església, 117 baixos - Castelldefels

Per poder accedir i/o fer ús dels serveis SIAD: atenció psicològica, assessorament jurídic i atenció social, i del Punt SAI-LGTBI cal demanar cita prèvia.

- **Servei d'Intervenció Especialitzada (SIE) de Sant Boi de Llobregat**
 - o 931 35 71 72
 - o Sie.baix.llobregat.sant.boi@gencat.cat
 - o Carrer Francesc Macià, 99 Sant Boi de Llobregat

11. Resum del circuit d'intervenció

Circuit 1. Personal de l'organització i entitats col·laboradores



Circuit 2. Parella Itinerant

ASSETJAMENT O AGRESSIÓ FÍSICA SENSE FORÇA

Situació d'agressió
(visualitzada o informada)

Oferir Ajuda

S'accepta
l'ajuda?

No

Seguir
amatents

Sí

Preservar la
persona agredida

Escoltar activament
i aclarir l'agressió

Comunicar a
l'agressor (diàleg)

S'atura
l'agressió?

Sí

Seguir
amatents

No

Trucar al 092
o 112

AGRESSIÓ SEXUAL O FÍSICA AMB FORÇA

Situació d'agressió
amb força

Violència
elevada?

Sí

Trucar 092
o 112

No

Apropar-se i interessar-se
per la situació

S'atura
l'agressió?

Sí

Seguir
amatents

No

Preservar la
persona agredida

Trucar al 092 o 112

NOTES IMPORTANTS:

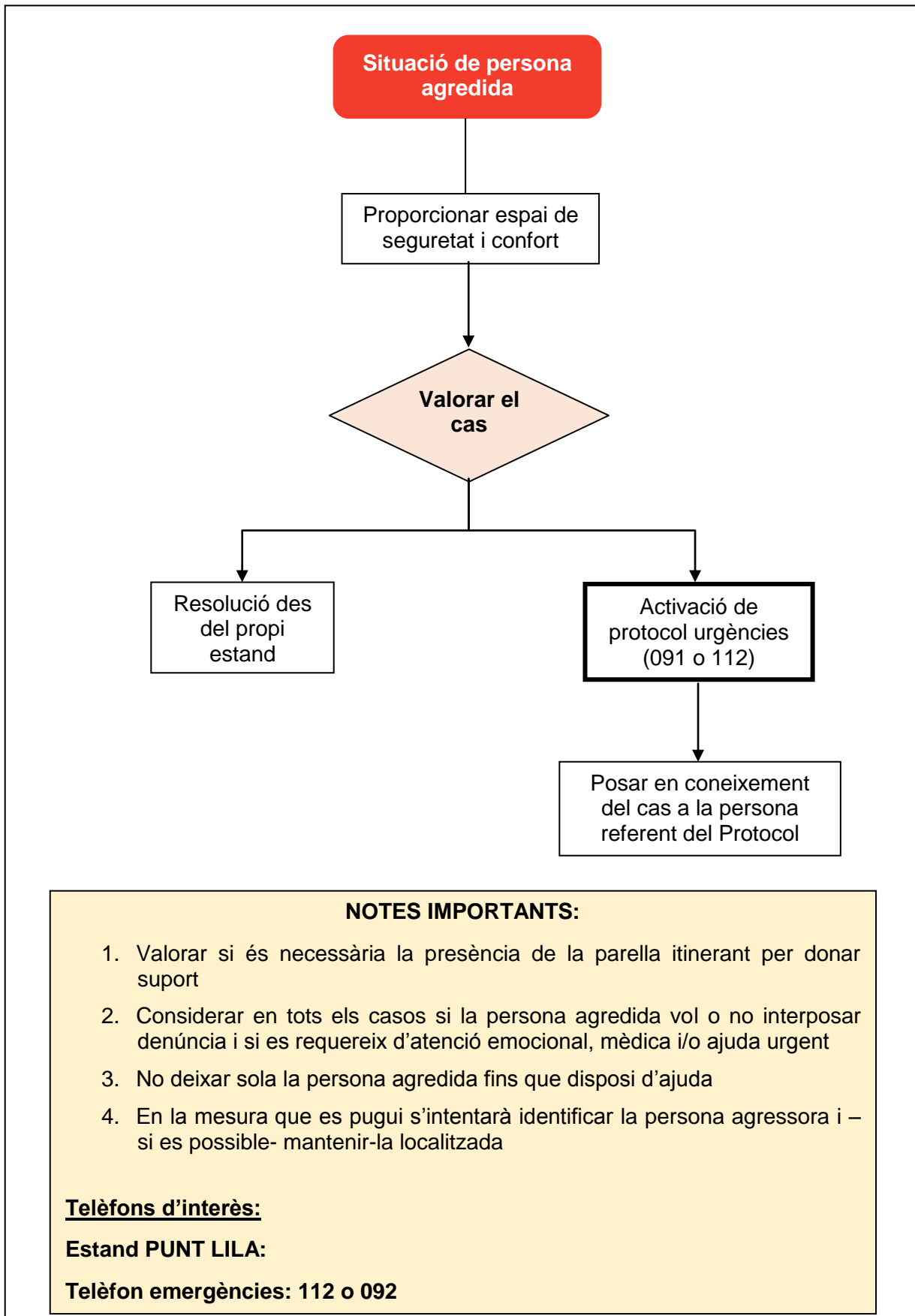
1. Considerar en tots els casos si la persona agredida vol o no interposar denúncia i si es requereix d'atenció emocional, mèdica i/o ajuda urgent
2. Considerar l'estand com a espai de seguretat
3. En la mesura que es pugui s'intentarà identificar la persona agressora i –si es possible- mantenir-la localitzada

Telèfons d'interès:

Estand PUNT LILA:

Telèfon emergències: 112 o 092

Circuit 3. Personal de l'estand



12. Grup de seguiment, avaluació i millora del protocol

El present apartat es dedica a recollir les consideracions relacionades amb el grup de seguiment, avaluació i millora del present Protocol. Tal com s'ha recollit prèviament, serà la Comissió de Seguiment la que portarà a terme l'avaluació i el propi seguiment del document, així com vetllarà per la seva implementació.

La Comissió de Seguiment s'haurà de reunir dues vegades a l'any, com a mínim, per tal de portar a terme la planificació dels esdeveniments des de la perspectiva de gènere, i la seva posterior avaluació. Aquest grup haurà d'estar conformat mínimament per:

- Regidoria de Polítiques d'Igualtat - coordinació de la Comissió de Seguiment
- Persona referent del Protocol
- Regidoria de Cultura
- Personal tècnic d'Igualtat, Cultura, Joventut, Comunicació, Salut i Seguretat
- Principals entitats i persones col·laboradores de l'organització de l'oci a Castelldefels
- Associacions feministes o de dones de Castelldefels (recomanable)
- Espai de participació del Pla Local LGTBI de Castelldefels
- Personal de seguretat privada i/o cossos policials (recomanable)

El seguiment de les accions desenvolupades en el marc del Protocol es realitzarà a partir dels informes dels Punts Liles, que l'Equip d'Atenció farà arribar a la persona referent del Protocol en finalitzar les intervencions realitzades, i les diferents campanyes realitzades des dels diversos Ajuntaments.

13. Glossari²

Assetjament: tota conducta no desitjada que tingui com a objectiu o conseqüència atemptar contra la dignitat d'una persona i crear un entorn intimidatori, humiliant o ofensiu. Assetjament relacionat amb l'origen racial o ètnic, la religió o conviccions, la discapacitat, l'edat o el sexe, l'orientació sexual i de la identitat de gènere d'una persona.

Assetjament sexual: qualsevol comportament, verbal o físic de naturalesa sexual que tingui el propòsit o produir l'efecte d'atemptar contra la dignitat d'una persona, en particular quan es crea un entorn intimidatori, degradant o ofensiu.

Assetjament per raó de sexe: qualsevol comportament realitzat en funció del sexe d'una persona, amb el propòsit o l'efecte d'atemptar contra la seva dignitat i de crear un entorn intimidatori, degradant o ofensiu.

Assetjament per expressió o identitat de gènere: qualsevol comportament o conducta que per raons d'expressió o identitat de gènere es realitza amb el propòsit o l'efecte d'atemptar contra la dignitat i de crear un entorn intimidatori, hostil, degradant, ofensiu o segregat.

Circuit d'actuació: conjunt d'informació que indica qui és responsable de cadascuna de les actuacions planificades en els protocols.

Coeducació: model transformador educatiu que, des de la crítica al patriarcat, pretén potenciar el desenvolupament integral de les persones sense limitacions associades al gènere.

Consentiment: En dret, acord deliberat, conscient i lliure de la voluntat respecte a un acte extern, propi o estrany.

Heteronormativitat: imposició del model heterosexual com a acceptable –per sobre d'altres– en tots els àmbits de relació, tant públics com privats.

Identitat de gènere: autopercepció i reconeixement de cadascú associat a un gènere, a diversos o a cap.

Interseccionalitat: interrelacions de diverses categories socials en una persona, que li fan apropiar-se més o menys a situacions d'opressió o de privilegi.

Intersexualitat: condició natural en el qual un individu presenta discrepàncies entre el sexe cromosòmic, genital i les seves gònades, i posseeix característiques pròpies de femella i de mascle.

Orientació/opció sexual: desig i atracció física i emocional envers altra persona basant-se en el seu gènere en relació amb el teu.

Perspectiva de gènere: concepció epistemològica que no introdueix únicament les experiències i visions dels homes en qualsevol àmbit de l'esfera social i que persegueix la igualtat de gènere.

² Glossari extret de la Guia per a l'elaboració de protocols davant les violències sexuals en espais públics d'oci, de la Diputació de Barcelona (2018)

Prevenió situacional: anàlisi de les circumstàncies en les quals es cometen actes delictius que posa el focus en els símptomes dels delictes i no en les seves causes.

Sexisme: actitud caracteritzada pel menyspreu i la desvalorització, per excés o per defecte, de qualsevol persona que no respongui a l'estàndard heteronormatiu.

Socialització de gènere: procés a través del qual les persones d'una societat o cultura aprenen i assimilen un repertori de normes, que se suposa que són pròpies de cada sexe/gènere.

Submissió química: anul·lació de la voluntat d'una persona, a través de substàncies, amb l'objectiu de cometre algun delictes o agressió (generalment sexual) contra ella.

Transversalitat de gènere: incorporació i integració de la perspectiva de gènere en diferents àmbits, actuacions, etc.

Violència física: Qualsevol acte de violència contra el cos d'una persona, amb el resultat o el risc de produir-li una lesió física o un dany.

Violència psicològica: Conducta o omissió intencional d'aquesta, que atempta contra la integritat emocional i produeix en una persona una desvaloració o un patiment. Inclou amenaces, humiliació, vexacions, exigència d'obediència o submissió, coerció verbal, insults, aïllament o qualsevol altra limitació del seu àmbit de llibertat.

Violència ambiental o material: Demostració de força mitjançant cops a les parets, trencament d'objectes, malmetre objectes o patrimoni d'altres persones, etc. i que crea un ambient/clima de por.

Violència sexual: Qualsevol acte de naturalesa sexual exercit sobre una persona sense el seu consentiment. Inclou l'exhibició, l'observació i la imposició, per mitjà de violència, intimidació, prevalença o manipulació emocional o per ús de substàncies (alcohol...), de pràctiques sexuals, amb independència que la presumpta persona agressora pugui tenir una relació afectiva o no.

Violència social: tot aquell acte amb impacte social que atempta a la integritat física, psíquica o relacional d'una persona o un col·lectiu, essent aquests actes portats a terme per un subjecte o per la pròpia comunitat. És l'obtenció o manteniment de poder i estatus social.

Violència econòmica: consisteix en la privació intencionada i no justificada de recursos per al benestar físic o psicològic d'una dona i, si escau, de llurs filles o fills, i la limitació en la disposició dels recursos propis o compartits en l'àmbit familiar o de parella.

14. Annex

14.1. Exemple model de registre d'intervencions

Punt Lila 2020

Dia:

Espai:

Nombre d'intervencions:

Dones					
Homes					
Identitat no binària					

Observacions qualitatives:

Intervencions:

14.2. Grup motor

Nom i cognoms	Servei
Lourdes Armengol Aymerich	Regidora-delegada de Règim Interior, Salut i Consum, Arxiu Municipal, Igualtat i Memòria Democràtica. 3a Tinenta d'alcaldia.
Isabel Cabré Conesa	Cap de secció de Polítiques d'Igualtat, Salut i Consum
Chelo Castro Cerviño	Cap d'Unitat Intermèdia de Cultura, Festes i Jovenut
Miguel Ángel Vázquez García	Cap de secció de Comerç i Turisme
Anna Dolors Rodríguez Carreño	Tècnica de Polítiques d'Igualtat
Sílvia Seara Nieto	Tècnica de Polítiques d'Igualtat
Carlos Marin Tena	Sargent de la Policia Local de Castelldefels
Lurdes Oliveras Zahonero	Cap Unitat Intermèdia de Salut i Consum
Rosa Mur Petit	Assessora de Polítiques d'Igualtat i Drets Civils

14.3. Entrevistes realitzades

Nom i cognoms	Servei
Isabel Cabré Conesa	Cap de secció de Polítiques d'Igualtat, Salut i Consum
Chelo Castro Cerviño	Cap d'Unitat Intermèdia de Cultura, Festes i Jovenut
Jose Luis Carol Romero	Tècnic de Jovenut
Miguel Ángel Vázquez García	Cap de secció de Comerç i Turisme
Montse Coronas Ugena	Cap de secció de Via Pública i Medi Ambient
Carme Colomé Sancho	Cap d'Unitat Intermèdia Secció Jurídica-Administrativa
Elena Bermejo Casas	Tècnica d'Esports

14.4. Focus group on line

Entitat	Nom i Cognom
Agrupació de Cultura Popular de Castelldefels	Núria Comas
Grup de dones	Mirtha Mainero
AMPA SERT	Clara Fernández
Directiva Castelldefels Hoquei Club	Paula Mattio
Guingueta Ananda	Felipe Lema
Guingueta Chalito	Helena López
Guingueta CBC i Carita Morena	Anna Estragués
Guingueta Dolce Vita	Fran Nicolás
Guingueta Tibu-Ron	Sergio González

14.5. Informació rebuda

- Calendari Festes de Barri, 2019
- Dades persones ateses servei LGTBI – 2018
- Dades sociodemogràfiques dones ateses SIAD – 2018
- Festes a Castelldefels
- Indicadors unitat polítiques igualtat 2018 i 2019
- Informe Marxa exploratòria
- Informe Punts Liles, 2018 i 2019
- Memòria Igualtat 2019
- Pla de Joventut, 2016-2019
- Pla de Màrqueting turístic a Castelldefels
- Policia Local de Castelldefels: delictes contra les persones i actuacions no denunciades