

Annex: Protocol d'actuació davant les violències sexuals en espais d'oci privats

Febrer de 2021

Juny 2023

Autoria:

Blanca Moreno Triguero (Coordinadora)
Ariadna Micó Peralta
Consultoria MiT

1a modificació:

Isabel Cabré Conesa, Cap de Polítiques d'Igualtat
Anna D. Rodríguez, Tècnica de Polítiques d'Igualtat

Amb la col·laboració de:

Ajuntament de Castelldefels

Índex

1. Introducció.....	4
2. Diagnosi: l'oci privat a Castelldefels.....	4
2.1. Ús dels espais d'oci privat acompanyat del consum d'alcohol a l'espai públic.....	5
2.2. Un augment del consum d'alcohol entre adolescents.....	5
2.3. Dificultat de mobilitat nocturna.....	6
2.4. Tolerància vers als assetjaments sexuals i manca d'identificació de situacions de violència.....	6
2.5. Temor a denunciar una situació de violència sexual.....	7
3. Línies d'actuació i accions dels establiments adherits.....	8
3.1. Mesures específiques comerç i oci privat.....	9
3.2. Accions preventives i de sensibilització.....	11
3.3. Detecció de les agressions sexuals i lgtbifòbiques.....	14
3.4. Circuits d'actuació i atenció davant les agressions.....	17
3.5. Recuperació de les violències.....	20
4. Circuit d'actuació.....	21
5. Manifest per uns espais d'oci sense agressions sexuals.....	23
6. Carta d'adhesió.....	24
7. Entrevistes i focus groups realitzats.....	25

1. Introducció

La violència masclista té múltiples representacions i es manifesta des de diversos àmbits, a través d'actituds i conductes sexistes i abusives, que atempten directament contra el dret a les dones i les persones LGTBI a gaudir d'espais segurs. Com s'ha recollit anteriorment, els contextos d'oci no són una excepció i segueixen sent espais on es produeixen violències sexuals que cal abordar amb celeritat i d'acord amb les necessitats específiques d'aquest oci.

En aquest sentit, els espais d'oci privat presenten unes casuístiques determinades que en l'àmbit de la prevenció, detecció, actuació i recuperació convé abordar. Per aquest motiu, el present document recull el conjunt de recomanacions a incorporar en els contextos d'oci privat de la ciutat de Castelldefels, el circuit d'actuació corresponent a aquests esdeveniments i un manifest d'adhesió per assegurar el reconeixement dels locals del municipi compromesos amb l'erradicació de les violències sexuals i LGTBIfòbiques.

Aquesta ampliació específica del Protocol ha estat dissenyada conjuntament amb el suport de les entitats del sector del Gremi d'Hostaleria de Castelldefels, les direccions dels principals operadors de l'oci privat de la ciutat, i l'experiència i professionalitat de la Policia Local de Castelldefels i del personal tècnic dels àmbits de Joventut, Participació i Igualtat de l'Ajuntament.

A tots ells i a totes elles, gràcies per destinar els seus esforços i voluntats per avançar cap a una ciutat més igualitària i lliure de violències masclistes.

2. Diagnosi: l'oci privat a Castelldefels

Tal com es recull al **Protocol d'actuació davant les violències en espais públics d'oci**, la principal zona d'oci privat de Castelldefels se sintetitza en la zona de la platja, espai en què es concentra una major oferta gastronòmica, cultural i festiva. En aquest sentit, l'Avinguda dels Banys i la zona de la platja són els principals espais en què es s'aplega l'activitat festiva de la ciutat.

A causa de la situació provocada per la Covid-19, els espais d'oci privat s'han vist directament afectats, element que ha dificultat la diagnosi del present Protocol. Això i tot, a través de les diverses sessions participatives que s'han portat a terme, amb persones treballadores de l'oci nocturn i festiu de Castelldefels, principalment dels

operadors de l'oci privat nocturn, de les Guinguetes de la zona de la platja, i amb perfils estratègics¹ i del Gremi d'Hosteleria de Castelldefels que tenen un contacte directe amb les principals zones d'oci privat, s'ha pogut traçar una imatge de la realitat del municipi en quant a l'oci privat i les recomanacions que es poden desenvolupar en aquest aspecte.

A través de les sessions realitzades, s'han detectat múltiples elements que cal considerar en relació amb l'oci privat i les violències sexuals:

- **Consum d'alcohol a l'espai públic**
- **Augment del consum d'alcohol entre adolescents**
- **Dificultat de mobilitat nocturna**
- **Normalització de les violències sexuals**
- **Temor i vergonya a la denúncia de les violències sexuals**

2.1. Ús dels espais d'oci privat acompanyat del consum d'alcohol a l'espai públic

Aquest element s'ha detectat principalment en zones de l'espai públic com són la platja i les zones d'aparcament de vehicles. També en les zones d'El Castell i amb menor intensitat, del Parc de la Muntanyeta. El consum d'alcohol en aquests espais va acompanyat sovint de l'ús de l'oci privat, element que posa de manifest la importància d'incorporar aquest fet a la present diagnosi.

El consum d'alcohol i drogues per part dels nois i de les noies, altera la percepció de la realitat però no modifica les relacions de gènere preexistents. I els riscos que n'assumeixen les noies són majors davant d'unes actituds sexistes.

En el context de l'oci nocturn i les violències sexuals és especialment important tenir en compte la il·luminació d'aquests espais i com aquesta pot incidir en la percepció de seguretat de les noies i de les dones i dificultar l'actuació vers les violències sexuals aquest aspecte.

2.2. Un augment del consum d'alcohol entre adolescents

Un element que també s'ha observat en les sessions participatives és la preocupació per l'augment de consum d'alcohol entre adolescents i joves, el qual es relaciona directament amb l'anterior eix, del consum a zones com la platja o els parcs.

¹ Es recullen a l'annex del document les persones que han participat de l'elaboració del document, a través de les sessions participatives.

En aquest sentit, **s'ha posat de manifest la normalització de consum d'alcohol per part de persones menors d'edat i l'augment de casos d'intoxicació etílica aguda en aquestes edats.** És important senyalar que, en la darrera dècada, ha augmentat l'oci nocturn entre edat molt joves, a partir del 14 anys, inclús de 12 anys. Qüestions que han de ser abordades amb serietat en les propostes adreçades a les persones joves de la ciutat.

2.3. Dificultat de mobilitat nocturna

Tal com s'ha recollit prèviament, la principal zona d'oci nocturn del municipi s'ubica a la platja i als seus voltants. Degut a les dimensions de Castelldefels, l'accés a aquesta zona es realitza principalment a través del transport públic i privat.

En l'àmbit de la mobilitat nocturna s'ha manifestat la necessitat del reforç del transport públic, el qual finalitza el seu recorregut abans del tancament dels espais d'oci nocturn, element que condiciona a les persones assistents als esdeveniments d'oci a acudir a la mobilitat privada o als desplaçaments a peu. Així, és especialment important parlar d'atenció a la il·luminació d'aquests recorreguts, que poden condicionar directament la seguretat i la percepció de seguretat de les dones usuàries de l'espai públic.

2.4. Tolerància vers als assetjaments sexuals i manca d'identificació de situacions de violència

En referència a les violències sexuals i la LGTBIfòbia, ressalta que tot i disposar de múltiples mesures municipals per a la prevenció i l'actuació vers aquestes violències, es detecta socialment una dificultat davant la identificació d'aquestes situacions. Aquest fet és conseqüència **de la socialització sexista tradicional**, que configura uns rols de gènere determinats i perpetua uns estereotips masclistes, molt arrelats culturalment i de **l'augment del consum de pornografia violenta en edats molt joves.**

En aquest sentit, les violències masclistes més evidents, com són la violència física i la sexual, són àmpliament assenyalades i socialment detectades com a violències, però no ho són les microviolències i els micromasclismes. Aquestes situacions de violència que es desenvolupen en la quotidianitat de manera més subtil i de forma continuada, són menys reconegudes i identificades socialment com a violències (des d'afalacs indesitjats a l'espai públic per desconeguts, fins a apropaments en espais d'oci nocturn), i la seva normalització permet el desenvolupament i la continuïtat de les violències masclistes.

Per aquest motiu és important desenvolupar actuacions de sensibilització que posin l'enfocament en totes les vessants d'aquestes violències i facilitin la seva detecció, afavorint a la prevenció i garantint així la capacitat d'actuació davant situacions de violències masclistes i LGTBIfòbiques als espais d'oci privat.

El fet que, en algunes ocasions, s'hagi consumit alcohol o drogues per part de la víctima juga un rol molt important en la culpabilització de les joves quan pateixen un abús o violència sexual. Encara perdura l'imaginari masclista que aquests consums potencien la masculinitat entre els nois i penalitza directament a les joves.

2.5. Temor a denunciar una situació de violència sexual

En relació amb la tolerància social vers els micromasclismes i la normalització de les violències, s'ha detectat un temor per part de les joves que han viscut situacions de violència sexual a denunciar aquest fet.

Tal com s'ha recollit anteriorment, no es pot desvincular aquest fenomen de la normalització cultural de les violències masclistes i de la socialització tradicional de les dones en la culpabilitat i la vergonya, acompanyat del dolor que pot suposar un procés de denúncia de la vivència de violències. Tal com ens explicaven en una de les entrevistes, *"és més fàcil denunciar el robatori d'un mòbil que un abús sexual"*.

Aquests fets poden condicionar directament la voluntat de les dones a manifestar aquestes situacions, motiu pel qual les actuacions a desenvolupar s'han d'orientar a evidenciar el suport institucional i social vers les dones que han viscut situacions de violència masclista i decideixen denunciar la situació, impulsant actuacions d'acompanyament i sororitat. Per tant, calen actuacions urgents adreçades de manera explícita als nois joves. Per últim, cal continuar fent sensibilització i donar a conèixer les possibles situacions de violències sexuals per raó de l'orientació sexual, la identitat de gènere o l'expressió de gènere.

3. Línies d'actuació i accions dels establiments adherits

A través de les principals reflexions extretes de la diagnosi del present Protocol, s'han traçat un conjunt de recomanacions que tenen per objectiu la prevenció, detecció, actuació i recuperació vers les violències sexuals.

En general, es considera que seria positiu realitzar una enquesta a la ciutadania de Castelldefels, per tal d'observar la incidència de les violències masclistes als espais privats d'oci del municipi, així com realitzar sessions participatives amb les dones i joves LGTBI del municipi, per tal de detectar les necessitats específiques en relació amb la seguretat i el gaudir de l'oci privat.

Tal com s'ha recollit en aquest document anteriorment, en l'actuació davant les violències sexuals és especialment important estimular la conscienciació vers la responsabilitat individual i col·lectiva que tenim davant aquestes situacions, fent èmfasi en la necessitat de desenvolupar una responsabilitat social d'actuació davant les violències sexuals i LGTBIfòbiques.

Per aquest motiu, es plantegen a continuació unes línies d'actuació en l'àmbit d'espais d'oci privat, però també en l'àmbit comunitari, presentant-se com actuacions complementàries i que han de permetre avançar en la sensibilització i la prevenció de les violències sexuals de manera conjunta, per a garantir a les dones i les persones LGTBI que poden trobar-se davant situacions de violències masclistes que no estan soles.

Seguint l'estructura del Protocol d'actuació davant a les violències sexuals en espais públics d'oci, s'ha ampliat a un nou eix d'acció específic dedicat a l'oci privat i al comerç de la ciutat. Així doncs, finalment, els eixos d'intervenció es sintetitzen en els següents àmbits:

Figura 1. Eixos d'intervenció

Accions específiques comerç i oci privat
Accions preventives i sensibilització
Detecció de les agressions sexuals i lgtbifòbiques
Circuits d'actuació i atenció davant les agressions
Recuperació de les violències

Font: elaboració pròpia, MIT

3.1. Accions específiques comerç i oci privat

El present apartat es dedica a les accions específiques relatives a l'oci privat i el comerç, recollint les principals línies d'actuació en quant a la promoció de l'oci segur i lliure de violències masclistes i LGTBIfòbiques.

Aquestes es basen principalment en l'assoliment d'un segell distintiu o marca de ciutat en relació a aquesta temàtica, elaborat per l'Ajuntament de Castelldefels, per tal de visibilitzar i reconèixer els espais d'oci i comerços conscienciats amb les violències sexuals i que vetllen, a través del seu espai, per a l'impuls de l'oci segur i respectuós amb la diversitat.

En aquest sentit, les principals accions específiques es sintetitzen en:

- **Incorporació del local a l'apartat específic de la web de l'Ajuntament**
- **Impuls i difusió del segell o marca distintiva**
- **Penjar cartelleries i telèfons de la campanya contra les violències sexuals**
- **Campanya específica a les xarxes socials**
- **Formació a l'equip de seguretat privada des de la perspectiva de gènere**
- **Formació a la plantilla del local d'oci privat i comerços en sensibilització en gènere**
- **Accés no sexista a l'espai d'oci**
- **Impuls d'una comunicació no sexista ni LGTBIfòbica**
- **Compromís a activar el Protocol**
- **Reunió anual de seguiment**

1. Incorporació de l'espai d'oci o comerç a l'apartat específic de la web de l'Ajuntament

Es crearà des de l'ens local un apartat específic, a la web de l'Ajuntament, per recollir a aquells locals d'oci privat i comerços compromesos amb l'erradicació de les violències masclistes i LGTBIfòbiques, per evidenciar la no tolerància vers aquestes violències des dels respectius espais.

2. Difusió i impuls del segell o la marca distintiva

Es farà difusió de l'existència del segell o marca distintiva des dels establiments, amb la voluntat d'evidenciar la seva existència i el rebuig del local vers les violències masclistes i LGTBIfòbiques, de manera explícita.

3. Penjar al local la campanya específica vers les violències sexuals

Penjar les cartelleres de la campanya contra les violències i el número de telèfon específic d'atenció a les violències sexuals i LGTBIfòbiques al local, sobretot en espais estratègics, com els lavabos.

4. Impuls d'una campanya específica adreçada a les xarxes socials, de suport al projecte

Es realitzarà una campanya a les xarxes socials, que tinguin per objectiu evidenciar l'existència del Protocol i el rebuig institucional i de l'oci privat a les violències masclistes, tot mostrant el suport i adhesió al projecte.

5. Difusió de material contra les violències masclistes i LGTBIfòbiques

Un cop l'any es realitzarà una jornada de difusió de material contra les violències masclistes i LGTBIfòbiques des de l'espai d'oci i de comerç, per tal de visibilitzar l'adhesió a la campanya de rebuig a les violències sexuals.

La difusió es farà a través de la distribució de material com polseres, adhesius, xapes, targetes, postals i d'altres elements de sensibilització.

6. Formació a l'equip de seguretat privada des de la perspectiva de gènere

Formació anual a les persones treballadores de la seguretat privada en el present Protocol i sensibilització en gènere, per tal de garantir la correcta implementació del Protocol, així com identificar situacions d'assetjament i violències sexuals i LGTBIfòbiques.

7. Formació a la plantilla del local d'oci privat i comerços en sensibilització en gènere

Formació anual a les persones treballadores del local en sensibilització en gènere i la identificació de situacions de violències masclistes i LGTBIfòbiques, per tal de garantir el reconeixement d'aquestes situacions i poder donar una resposta adequada davant la necessitat d'actuació.

8. Accés no sexista a l'espai d'oci

L'establiment no pot tenir requisits d'accés sexistes com son la diversitat de preu en l'entrada entre les dones i els homes o aplicar criteris diferents de vestimenta.

9. Impuls d'una comunicació no sexista ni LGTBfòbica

Caldrà disposar d'una comunicació no sexista i que no reproduïxi discursos LGTBfòbics per a poder disposar de l'adhesió al present Protocol. En aquest sentit, no tindran cabuda els cartells publicitaris que sexualitzen els cossos de les dones o les festes temàtiques basades en el sexisme.

10. Compromís a activar el Protocol

Les persones adherides al present Protocol es comprometen a activar o notificar el Protocol a les autoritats competents, per tal de garantir la seva actuació i facilitar la intervenció necessària.

11. Reunió anual de seguiment

Es realitzarà una reunió anual de seguiment de la campanya d'adhesió, per tal de retre comptes i valorar el nivell d'impuls de les accions recollides en el present document, amb la voluntat de reafirmar el compromís dels espais d'oci privat i els comerços vers l'erradicació de les violències sexuals i LGTBfòbiques.

3.2. Accions preventives i de sensibilització

Aquest segon apartat recull les mesures a desenvolupar a nivell institucional, per tal de vetllar per el desenvolupament d'un oci segur i respectuós amb la diversitat. Així, es segueixen els blocs del Protocol precedent, per tal de garantir una actuació coordinada i transversal.

El primer bloc de recomanacions i propostes d'actuació es basen en la prevenció i la sensibilització, per tal d'augmentar la conscienciació al voltant de les violències masclistes, amb la voluntat de reduir riscos front les violències sexuals i reduir així la seva incidència.

Aquestes es sintetitzen concretament en:

- **Promoure l'adhesió dels espais d'oci privat i comerços al Protocol**
- **Creació del segell o marca distintiva vers les violències als espais d'oci**
- **Projecte coeducatiu de ciutat adreçat a joves**
- **Marxes exploratòries des de la perspectiva de gènere**
- **Il·luminació al passeig marítim**
- **Creació espai segur per a dones joves**
- **Llistat de taxis adherit al Protocol**

1. Impulsar l'adhesió dels espais d'oci privat i els comerços del municipi al present Protocol

Facilitar als establiments d'oci privat i els comerços del municipi l'adhesió al present Protocol d'actuació davant les violències sexuals en espais d'oci privat, impulsant un espai a la pàgina web de l'ens local on es puguin observar els establiments adherits.

2. Crear un segell o marca distintiva que reconegui els espais privats d'oci nocturn compromesos amb l'erradicació de les violències masclistes i vetllin pels espais d'oci segurs

Aquest segell o marca distintiva, permetrà a les persones usuàries de l'oci nocturn de Castelldefels identificar els espais del municipi compromesos amb la lluita contra les violències masclistes i permetrà a les dones i les persones LGTBI gaudir d'espais d'oci segurs.

Disposar d'aquest segell o marca distintiva anirà acompanyat d'una sèrie de requisits, per tal d'assegurar el compromís vers l'erradicació de les violències, així com d'un seguit de conseqüències en aquells casos que no se segueixin els requisits estipulats.

Requisits per al segell o marca distintiva de reconeixement:

- Formació en la detecció d'agressions sexuals i LGTBIfòbiques a les persones treballadores de l'espai d'oci privat, i específicament al personal de seguretat
- Definir una persona referent (per torn) en termes d'igualtat que tingui contacte directe amb la Policia Local

- No tenir requisits d'accés al local sexistes ni LGTBIfòbics (diversitat en els preus d'accés de les dones i els homes, codi de vestimenta diferenciat per dones i homes)
- No desenvolupar comunicacions i imatges promocionals sexistes en els flyers i cartells publicitaris
- Manifestar explícitament l'expulsió de les persones que tinguin comportaments sexistes i LGTBIfòbics al local
- Posar a disposició de les dones usuàries de l'espai una bústia de comunicació de situacions de violències masclistes
- En el cas de fer la petició d'adhesió al Protocol un establiment amb denúncies prèvies relacionades amb les violències sexuals o LGTBI-fòbiques, caldrà que faci formació prèvia a l'adhesió

Sancions si no es compleixen les clàusules prèvies:

- Pèrdua del segell o marca distintiva
- Desactivació de l'aparició del establiment a la pàgina web de l'ens local

3. Realitzar un projecte coeducatiu de ciutat adreçat a joves

Realitzar un projecte coeducatiu adreçat als i les joves de la ciutat de Castelldefels, i incidir de manera directa en l'educació afectiva-sexual dels nois, mostrant models de conducta i de relacions sexuals basat en la igualtat de tracte i allunyat de models violents propis de la pornografia més estesa.

Fomentar l'educació afectiva sexual als espais educatius del municipi permetrà a les joves de Castelldefels gaudir d'un oci basat en el respecte, el consentiment i la recerca del desig, en el marc de les relacions interpersonals.

En aquest àmbit és important fer èmfasi en la diversitat sexual i de gènere, per visibilitzar les relacions afectives que se surten de l'heterosexualitat i les identitats de gènere no binàries i trans.

A més, és primordial debatre al voltant de la imatge de la pornografia tradicional i hegemònica, i el discurs que aquesta fomenta entorn el sexe, creant un imaginari determinat entre les persones adolescents i el seu desenvolupament del desig i les relacions socials.

4. Realitzar marxes exploratòries des de la perspectiva de gènere de manera anual

Realitzar marxes exploratòries de manera anual a Castelldefels, des de la perspectiva de gènere i que comptin amb la participació de les dones i les joves del municipi. A

més, seria convenient dedicar marxas exploratòries específiques a la zona d'oci nocturn de caire privat.

5. Completar la il·luminació del passeig marítim

Garantir la il·luminació a les zones del passeig marítim que són més fosques, per tal d'afavorir a la percepció de seguretat de les persones usuàries de l'espai.

6. Fomentar la creació d'un espai segur per a dones joves del municipi

En l'àmbit de la prevenció de les violències masclistes en espais d'oci, l'impuls de la sororitat entre dones en l'àmbit festiu permet teixir estratègies comunes i basades en el suport i l'ajuda mútua, les quals poden ser decisives en contextos d'oci nocturn.

En aquest sentit, promoure un espai de comunicació de dones per a tornar dels esdeveniments de manera conjunta, permetria crear una ruta segura de mobilitat des de la sororitat.

7. Facilitar a un llistat de taxis del municipi adherits al present Protocol

Recollir un llistat dels taxis de Castelldefels adherits al Protocol i fer-ne difusió a través dels espais d'oci privat del municipi, perquè les dones usuàries i persones LGTBI dels espais d'oci nocturn reconeixin aquells taxis que formalment han indicat el rebuig vers les violències masclistes i LGTBIfòbiques i estan mínimament sensibilitzades amb aquest fet.

3.3. Detecció de les agressions sexuals i lgtbifòbiques

El present bloc parteix de la sensibilització prèvia en matèria de gènere i la identificació de les violències masclistes i LGTBIfòbiques, per a detectar agressions en els espais d'oci i privat, facilitant així la posterior intervenció.

En aquest sentit, en la detecció de les agressions sexuals és necessària la formació i la sensibilització en matèria de gènere, per tal de facilitar la detecció de les múltiples formes que pot adoptar la violència masclista. Així, és important impulsar la identificació de les violències entre les persones assistents dels esdeveniments, a través de l'impuls d'una cultura de la no discriminació i del desig i el consentiment.

A més, és important garantir les mesures de detecció necessàries entre les persones organitzadores dels esdeveniments i les persones que hi treballen, per tal de garantir una resposta davant les possibles agressions que tinguin lloc en els esmentats espais d'oci privat.

Les recomanacions d'accions desenvolupar en l'àmbit de la detecció de les agressions sexuals i LGTBIfòbiques es concentren en:

- **Impuls projecte educatiu de diagnosi de l'estat de les violències masclistes a l'oci**
- **Creació d'un número de telèfon d'atenció específic**
- **Desenvolupament d'un programa integral de Punts Liles**

1. Impuls d'un projecte educatiu de diagnosi de l'estat de les violències masclistes a l'oci privat de Castelldefels

Crear un projecte coeducatiu que tingui per objectiu la sensibilització de les persones joves entorn les violències masclistes, des de la seva pròpia experiència i recollint les seves aportacions, per desenvolupar mesures específiques que donin resposta a les seves necessitats específiques.

2. Creació d'un número de telèfon d'atenció a les violències sexuals i LGTBIfòbiques en espais d'oci privat

Posar a disposició dels espais d'oci privat un número de telèfon específic d'atenció a les violències sexuals i LGTBIfòbiques en els seus espais, per tal d'agilitzar l'actuació davant un possible cas.

3. Desenvolupar un programa integral de Punts Liles

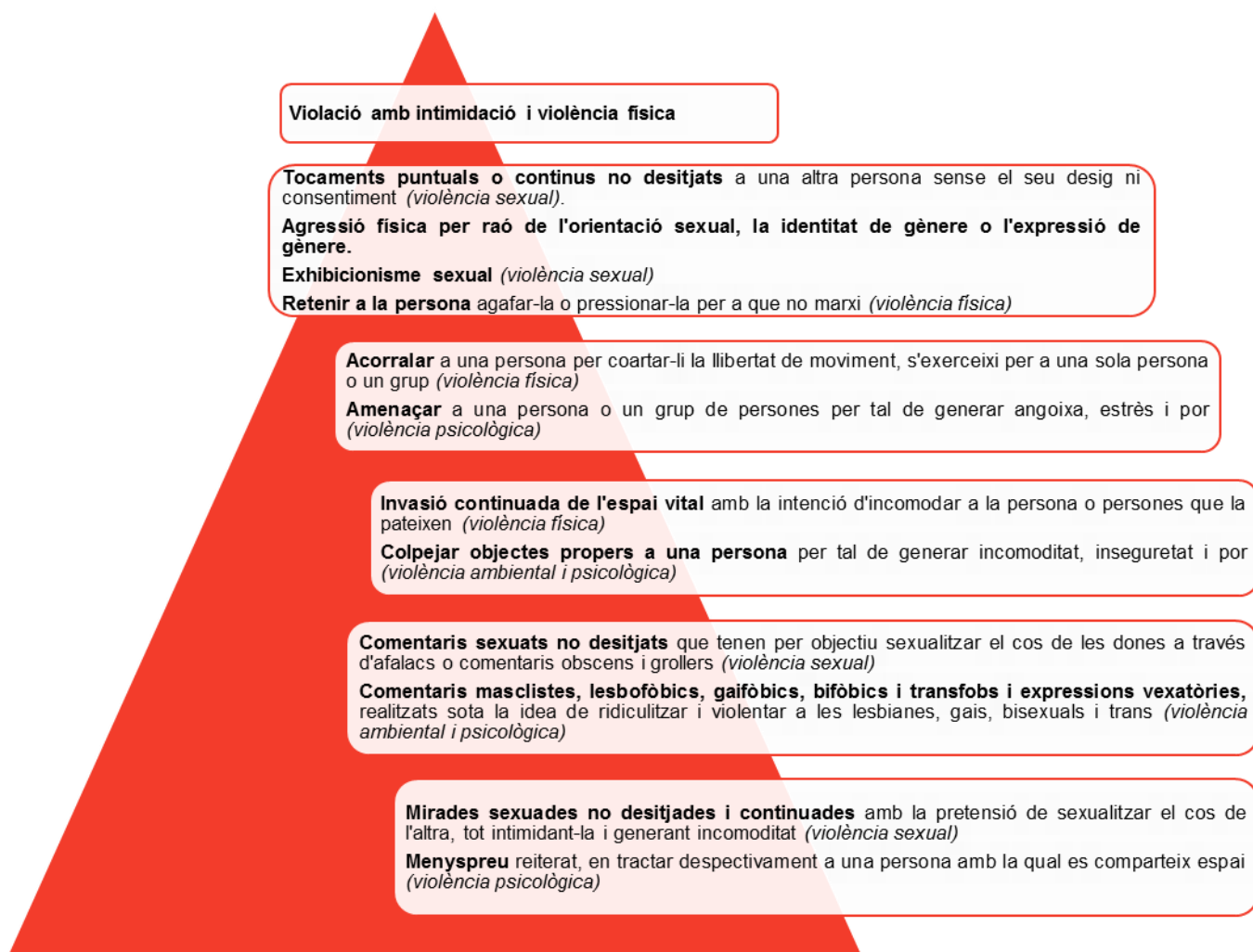
Impulsar un programa integral de Punts Liles a les festes majors i festes multitudinàries o de molta concurrència, com ara concerts, carnestoltes i Sant Joan, entre d'altres.

També en d'altres circumstàncies situats a prop de les zones de més activitat d'oci privat entre joves, com ara el passegi marítim i l'avinguda dels banys, entre d'altres, amb l'objectiu de fer pedagogia i augmentar la sensació de seguretat al llarg de l'any.

Impulsar aquest programa des dels centres educatius o espais de joves pot facilitar la seva participació i sensibilització en la igualtat de gènere, així com impulsar el moviment comunitari i de sororitat al voltant de l'erradicació de les violències masclistes.

Per a una major efectivitat en la detecció d'agressions sexuals i violències a les LGTBI és important una clara identificació de les tipologies de les violències més comunes en l'espai d'oci nocturn, les quals són, principalment:

Figura 2. Tipologies de violències presents en l'àmbit d'oci privat



Font: elaboració pròpia a través de la Llei 5/2008 de 24 d'abril, del dret de les dones a eradicar la violència masclista i Llei 11/2014 per a garantir els drets LGTBI i per erradicar l'homofòbia, la bifòbia i la transfòbia

3.4. Circuits d'actuació i atenció davant les agressions

El present eix d'intervenció és el que recull les recomanacions al voltant de l'actuació i l'atenció a desenvolupar davant una agressió sexista o LGTBIfòbica en l'àmbit d'oci privat nocturn.

Procediment d'actuació:

1. DETECCIÓ DE L'AGRESSIÓ – qui l'ha detectada?

- Persona que ha patit l'agressió. Comença la intervenció sense qüestionar la seva vivència.
- Persona que ha vist l'agressió i ho denuncia sense ser la persona agredida. S'investiga l'agressió per a detectar-la en primera persona.
- Persona de l'esdeveniment formada en agressions sexuals i lgtbifòbiques que detecta una agressió. Es passa al següent pas d'intervenció.

2. LA PERSONA AGREDIDA HA DETECTAT LA SITUACIÓ DE VIOLÈNCIA I HA ACUDIT A L'EQUIP D'ATENCIÓ O PERSONA REFERENT DEL LOCAL – com acompanyem a la persona?

- S'escoltarà activament a la persona agredida, tot donant-li suport emocional.
- Se li farà saber l'existència del present Protocol.
- Es prendrà la decisió d'actuació segons la voluntat de la persona agredida.
- Si la persona agredida decideix portar a terme la intervenció, es quedarà en un espai segur fins que s'hagi portat a terme l'actuació i garantit la seva seguretat.
- En acabar la intervenció es traslladarà el que ha passat a la persona agredida.

3. SE'NS INFORMA D'UNA SITUACIÓ DE VIOLÈNCIA – què està passant i quin és el nivell de violència?

- Valorar de manera efectiva quin tipus d'agressió s'està exercint i quin és el nivell d'intensitat de la violència per valorar la gravetat de la situació.
 - o La situació permet coordinar la resposta amb temps amb la persona referent d'igualtat de l'espai i els membres de seguretat.
 - o La violència és elevada i cal una actuació immediata, tot trucant als cossos de seguretat. Cal portar a terme una intervenció no violenta que protegeixi a la persona agredida.
- Si davant d'una situació d'agressió la persona agredida no vol que es realitzi cap intervenció es seguirà amatent.
- En cas d'una situació d'increment de violència mentre s'està amatent es valorarà trucar als cossos de seguretat.

Intervenció vers la persona agressora:

1. RECRIMINACIÓ DE LA CONDUCTA – **rebuig a l'agressió**

- Evidenciar front la persona agressora que està tenint una conducta sexista i/o LGTBfòbica.
- Manifestar el rebuig de l'espai vers les conductes sexistes i LGTBfòbiques.

2. VALORAR TIPUS D'ACTUACIÓ – **què fem?**

- Davant un cas d'assetjament sexual lleu i sense vulnerabilitat química o ètica, seguir amatents i informar que en cas de seguir amb aquesta conducta, se'l farà fora de la sala.
- Davant un cas d'assetjament sexual amb vulnerabilitat química o ètica, se'l farà immediatament fora de la sala.
- Davant una agressió sexual o abús sexual es trucarà al 092 o 112 i s'acompanyarà a la persona agredida en tot moment, i en la mesura del possible, s'aïllarà a l'agressor a l'espera de l'atenció policial.

- Totes les actuacions han de respectar les decisions de les persones agredides
- És necessari trobar un entorn tranquil per atendre de la millor manera possible a la persona agredida
- Les persones agredides no són víctimes passives, és important no reforçar la seva victimització
- És necessari donar una resposta a la situació
- És important tenir una actitud dialogant i assertiva amb la persona agressora
- **Cal deixar clar a la persona agressora que ha comès una agressió i manifestar el rebuig cap a aquest tipus d'actituds**
- **En tots els casos d'agressions sexuals o lgtbifòbiques, la persona agredida té dret a rebre orientació jurídica, interposar una denúncia i rebre atenció sanitària. A més, la persona agredida té dret d'anar acompanyada d'una advocada en el moment d'interposar la denúncia.**

Els recursos de referència a Castelldefels per tal de tenir un acompanyament més acurat són:

- **Espai Montserrat Roig (SIAD i SAI)**, carrer església 117 baixos
- **Oficina d'atenció a la víctima (OAV) de la Policia Local de Castelldefels**, Plaça Esperanto 4
- **Comissaria dels Mossos d'Esquadra**, Carrer Molinot 1-3 (Can Bou)
- **Col·legi d'Advocats de Barcelona - delegació Gavà**, Carrer Concòrdia s/n (Gavà)
- **Jutjat exclusiu de violència sobre la dona**, Carrer Bernat Metge 27 (Gavà)
- **Oficina de denúncies OAC** del Cos de Mossos d'Esquadra, davant un cas de LGTBI-fòbia cal contactar amb l'OAC al·legant Delictes d'Odi.
- **Telèfon d'informació i atenció a les dones 24h**: 900 900 120
- **Telèfon d'assessorament jurídic adreçat a dones agredides sexualment: 608 87 12 37**, s'hi pot contactar per telèfon o per WhatsApp
- **Hospital de Viladecans**, Avinguda de Gavà 38 (Viladecans)
- **Hospital Universitari de Bellvitge**, Carrer de la Feixa Llarga s/n (L'Hospitalet de Llobregat)
- **Hospital Sant Joan de Déu de Barcelona**, Passeig Sant Joan de Déu 2 (Esplugues de Llobregat): Hospital de referència per a abusos i agressions sexuals a menors.

3.5. Recuperació de les violències

La recuperació de les violències és l'etapa del cicle personal i social en què la persona que ha viscut situacions de violències masclistes o LGTBIfòbiques dedica a guarir els diversos àmbits de la seva vida que s'han vist danyats o perjudicats arran de la situació viscuda.

Des d'aquest àmbit d'intervenció és molt important desenvolupar actuacions que es basin en la sororitat i l'acompanyament, tot fent èmfasi en l'absència de responsabilitat de la persona assetjada vers l'agressió i mostrant el suport emocional i material que té a l'abast aquesta persona.

- **Sensibilització en l'absència de culpabilitat**
- **Reforç de les comunicacions existents per a la recuperació**

1. Sensibilitzar en la no culpa

Cal desenvolupar actuacions de sensibilització vers les violències masclistes que posin l'enfocament en l'existència de l'estructura patriarcal i sexista, impulsant intervencions que promoguin l'apoderament i trenquin amb el sentiment de culpabilitat i responsabilitat vers l'agressió viscuda.

2. Reforçar les comunicacions vers els serveis existents de recuperació de les violències

Garantir a les dones que han patit un agressió a un espai d'oci privat el coneixement dels serveis de Castelldefels enfocats a la recuperació de les violències masclistes i LGTBIfòbiques:

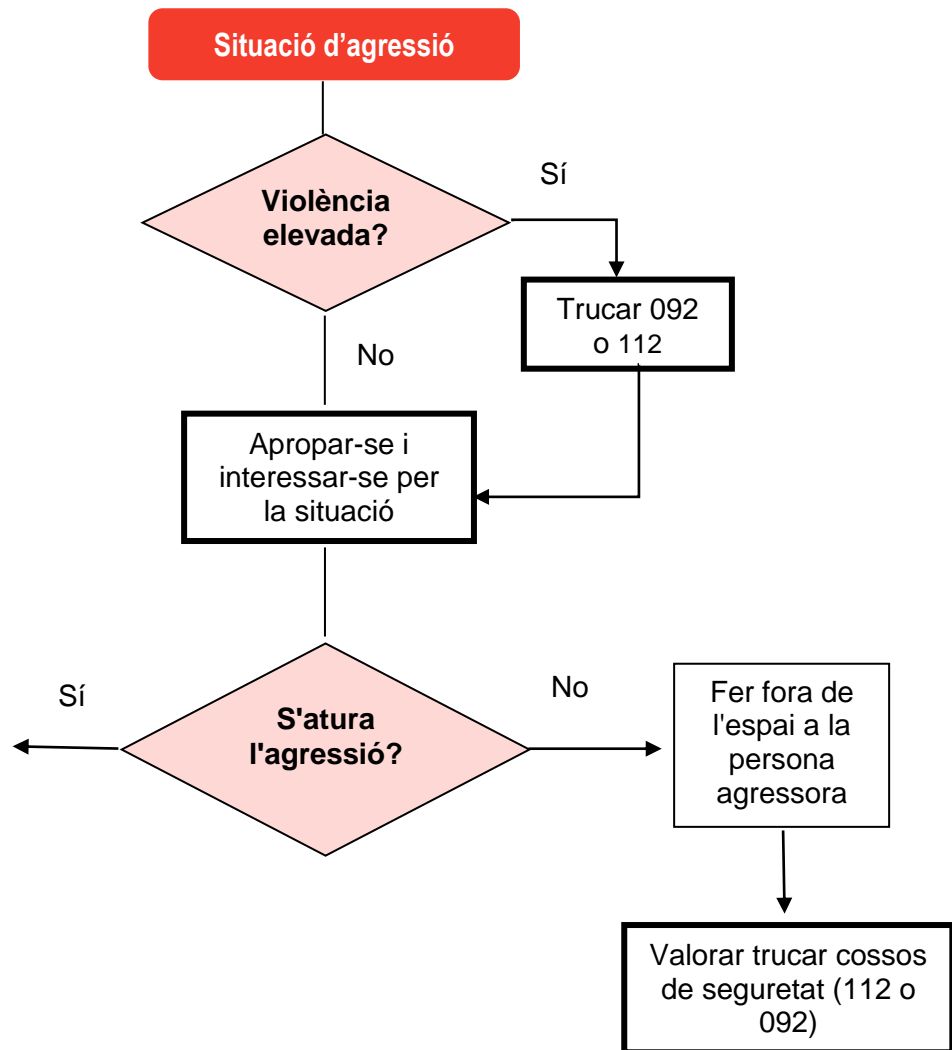
- **Espai Montserrat Roig (SIAD i SAI)** Atenció telefònica de dilluns a dijous de 9 a 13:30h i de 15 a 19h, i divendres de 9 a 13:30h. Setmana Santa, juliol, agost i Nadal: tots els dies de 9 a 13:30h.
 - 936 651 150 (ext. 504)
 - 667 871 709
 - igualtat@castelldefels.org
 - Carrer Església, 117 baixos - Castelldefels

Per poder accedir i/o fer ús dels serveis SIAD: atenció psicològica, assessorament jurídic i atenció social, i del Punt SAI-LGTBI cal demanar cita prèvia.

- **Servei d'Intervenció Especialitzada (SIE) de Sant Boi de Llobregat**
 - 931 35 71 72
 - Sie.baix.llobregat.sant.boi@gencat.cat
 - Carrer Francesc Macià, 99 Sant Boi de Llobregat

4. Circuit d'actuació

Circuit 1. Personal de l'espai privat d'oci nocturn (sense Punt Lila)



NOTES IMPORTANTS:

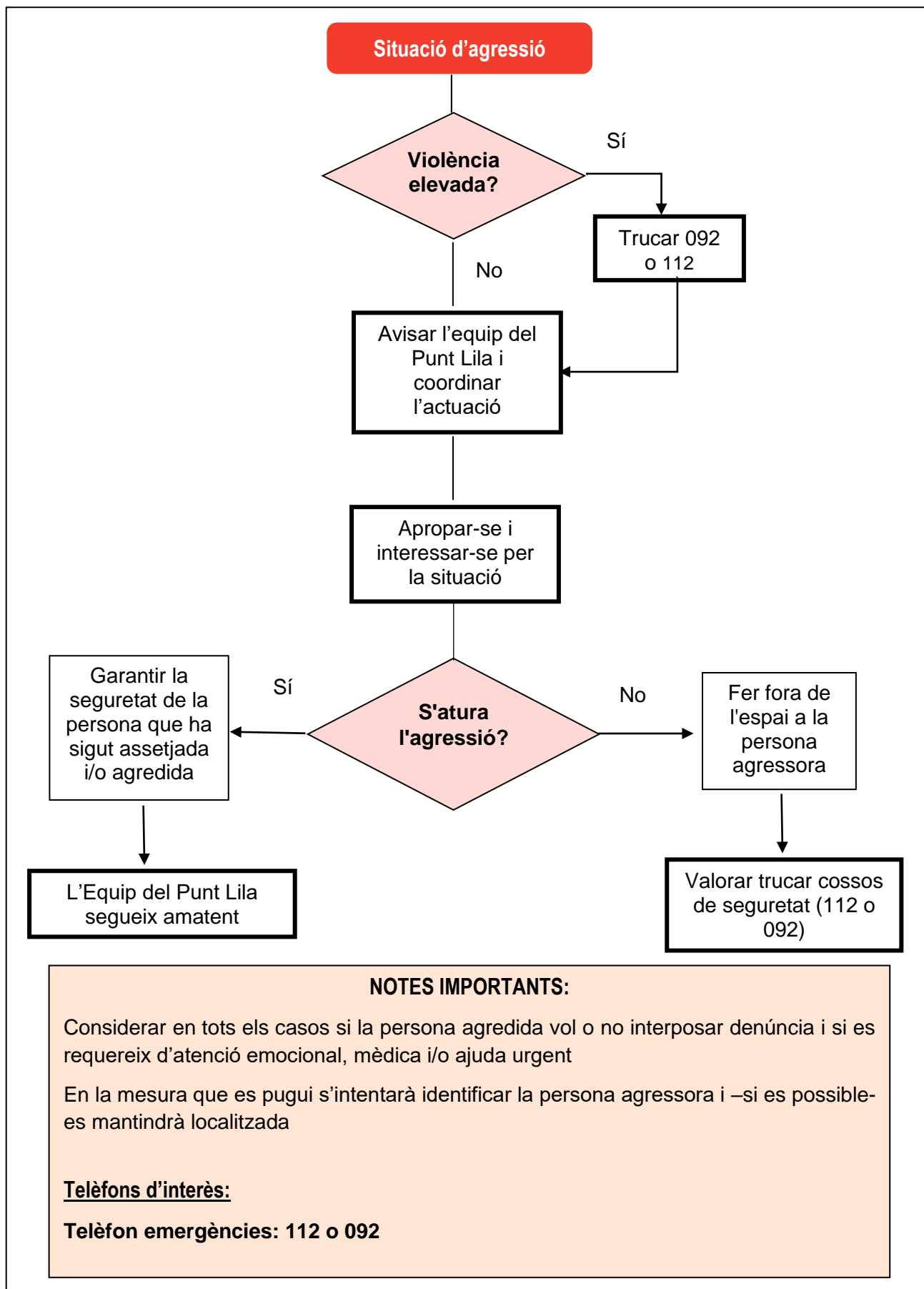
Considerar en tots els casos si la persona agredida vol o no interposar denúncia i si es requereix d'atenció emocional, mèdica i/o ajuda urgent

En la mesura que es pugui s'intentarà identificar la persona agressora i –si es possible– es mantindrà localitzada

Telèfons d'interès:

Telèfon emergències: 112 o 092

Circuit 2. Personal de l'espai privat d'oci nocturn (amb Punt Lila)



5. Manifest per uns espais d'oci sense agressions sexuals



Ajuntament
de Castelldefels

Benvolgudes i benvolguts,

L'Ajuntament de Castelldefels té un llarg recorregut en el foment de les polítiques d'igualtat de gènere i l'impuls d'actuacions específiques contra les violències masclistes i LGTBfòbiques, com són la creació del SIAD, el SAI i més recentment el **Protocol d'actuació davant les violències en espais públics d'oci**.

L'ens local està decidit a lluitar contra la discriminació i la desigualtat, per tal d'avançar cap a una ciutat més igualitària, respectuosa amb la diversitat i lliure de violències masclistes, també en contextos d'oci privat, per tal de garantir a les persones gaudir d'un oci segur i lliure de violències.

És per això que volem comptar amb el suport dels locals d'oci privat i els comerços del municipi per impulsar l'oci segur, basat en la igualtat i la diversitat, el qual vetlla per la no discriminació de les dones i les persones LGTBI, avançant així cap a una societat més justa i igualitària.

Demaneu l'adhesió al **Manifest per uns espais d'oci sense agressions sexuals ni LGTBfòbiques** i el compromís de reconeixement, reciprocitat i visibilització dels drets de les dones i les persones LGTBI, a més de condemnar explícitament qualsevol actitud discriminadora, de rebuig, prejudici i hostilitat vers aquestes.

Els locals d'oci privat i comerços que se sumin a la iniciativa disposaran d'un segell distintiu, dissenyat específicament per facilitar la identificació dels espais d'oci compromesos amb la igualtat de gènere i l'erradicació de les violències masclistes i LGTBfòbiques. Aquest serà exhibit als accessos de cada establiment i comptarà amb un espai representatiu a la pàgina web municipal, que indiqui els establiments adherits al Protocol, sempre que compleixin els requisits indicats.

6. Sol·licitud d'adhesió



Ajuntament
de Castelldefels

SOL·LICITUD D'ADHESIÓ AL PROTOCOL D'ACTUACIÓ DAVANT LES VIOLÈNCIES SEXUALS EN ESPais D'OCI PRIVATS DE CASTELLDEFELS

DADES DE L'EMPRESA O COMERÇ

Raó Social: _____ NIF/CIF: _____

Nom Comercial: _____

Sector de l'activitat: _____ Pàgina web: _____

Direcció: _____

CP: _____ Municipi: _____

DADES DE LA PERSONA REPRESENTANT LEGAL

Nom i cognoms: _____

DNI: _____ Càrrec: _____

E-mail: _____

Telèfon: _____

Declaració:

La plantilla consta amb personal format en la prevenció de les violències sexuals i LGTBfòbiques

Compromís que en els següents 6 mesos realitzarà la formació en la prevenció de les violències sexuals i LGTBfòbiques

Es disposa de llicència/comunicació municipal d'obertura

Complir els requeriments, obligacions i compromisos recollits al Protocol d'Actuació davant les Violències Sexuals en Espais d'Oci Privats de Castelldefels

Signatura de la persona representant i segell de l'empresa/comerç

En/Na _____ a _____ de _____ de _____

7. Entrevistes i focus groups realitzats

Aleix Masramon Cruzate	Coordinador de Convivència i Acció Comunitària
Clara Quirante Soriano	Regidora de Joventut, Platges, Neta i Gestió d'Espais Verds i Naturals
Felipe Sanz	Sargent Policia Local de Castelldefels
Isabel Cabré Conesa	Cap de secció de Polítiques d'Igualtat, Salut i Consum
Anna Dolors Rodríguez Carreño	Tècnica de Polítiques d'Igualtat
Carne Colomé Sancho	Cap d'Unitat Intermedà Secció Jurídica-Administrativa
Montse Coronas Ugena	Cap de secció de Via Pública i Mediambient
Manuel Angel Ortíz Chumillas	President Gremi d'Hostaleria de Castelldefels i Baix Llobregat
M^a Carmen Jiménez	Secretària Gremi d'Hostaleria de Castelldefels i Baix Llobregat
Anna Estragués	Guingueta de Carita Morena
Toni Cruz	Guingueta Fetén
Marcos Corral	Guingueta 665
Sergio González	Grupo Tibu-Ron