



**Ajuntament
de Castelldefels**

***PROTOCOL D'ACTUACIÓ PER
L'AUTOPROTECCIÓ***

**ESPECTACLES PÚBLICS I ACTIVITATS DE CARÀCTER EXTRAORDINARI
ORGANITZATS A LA VIA PÚBLICA
AMB UN AFORAMENT ENTRE 500 I 10.000 PERSONES**



ÍNDEX

1-	FITXA 1: IDENTIFICACIÓ DE L'ACTE, I APROXIMACIÓ A L'INVENTARIO DE RISC	4
1.1	Identificació de l'acte i de l'activitat.....	5
1.1.1	Identificació del titular de l'acte (persona física o jurídica).....	5
1.1.2	Identificació d'altres activitats dins de l'acte.....	5
1.1.3	Dades de contacte en cas d'emergència	6
1.1.4	Identificació responsable aplicació del protocol (CAP D'EMERGÈNCIA)	6
1.2	Emplaçament de l'acte	7
1.2.1	Plànols	7
1.3	Accessibilitat	8
1.3.1	Punts d'accés i sortida a l'espai, i itineraris d'evacuació	8
1.3.2	Punts de trobada amb personal de serveis externs d'emergència	8
	<i>Emplaçament en el què el responsable de l'emergència o persona en qui delegui rebrà els serveis d'emergència en cas d'avís. Indicar ubicació al plànol.....</i>	8
1.4	Descripció de l'acte, les activitats i les instal·lacions.....	9
1.4.1	Descripció de l'acte	9
1.4.2	Descripció de les activitats incloses a l'acte	9
	Si hi han vàries activitats incloses a l'acte, enumereu-les i descriuiu-les.....	9
1.4.3	Descripció de les instal·lacions.....	9
1.5	Ocupació, aforaments.	10
1.5.1	Ocupació (<i>informació de l'espai en metres quadrats</i>)	10
1.5.2	Ocupació de les diferents activitats de l'acte	10
1.5.3	Número de persones implicades en l'activitat	10
1.5.4	Quadre de presència	10
1.5.5	Equip d'emergència	11
1.6	Identificació i valoració dels riscos de l'activitat	12
1.6.1	Riscos que s'estimen possibles	13
1.6.2	Espais i/o instal·lacions vulnerables a considerar.....	14
1.6.3	Altres activitats o esdeveniments aliens, en l'entorn proper.....	14
2-	FITXA 2: INVENTARI I DESCRIPCIÓ DELS MITJANS I MESURES D'AUTOPROTECCIÓ	15
2.1	mitjans materials disponibles	16
2.1.1	Recursos per a control i extinció d'incendis	16
2.1.1.1	<i>Hidrants públics (dibuixar-los al plànol).....</i>	<i>16</i>
2.1.1.2	<i>Extintors (dibuixar-los al plànol)</i>	<i>16</i>
2.1.2	Altres recursos de salvament (dibuixar-los al plànol).....	16
2.1.3	Recursos sanitaris (marqueu els que disposeu).....	16
2.2	recursos de comunicació i avis per a la gestió d'emergències.....	17
2.3	mitjans humans.....	17
2.3.1	Equip de primera intervenció (EPI)	17
2.3.2	Equip d'ordre i evacuació.....	17
2.3.3	Equip de primers auxilis	18
2.3.4	Identificació dels membres no professionals dels equips	18



3-	FITXA 3: FUNCIONS I TASQUES DE RESPONSABLES I EQUIPS.....	19
3.1	FITXA 3.1: CAP DE L'EMERGÈNCIA.....	21
3.2	FITXA 3.2: CAP D'INTERVENCIÓ.....	22
3.3	FITXA 3.3: EQUIPS DE PRIMERA INTERVENCIÓ	22
3.4	FITXA 3.3: EQUIPS D'ORDRE, EVACUACIÓ I/O CONFINAMENT	23
3.5	FITXA 3.5: EQUIPS DE PRIMERS AUXILIS	23
3.6	FITXA 3.6: CENTRE DE CONTROL I COMUNICACIONS	24
3.7	FITXA 3.7: PERSONAL DE L'ORGANITZACIÓ	24
4-	FITXA 4: CRITERIS GENERALS D'INTERVENCIÓ	25
4.1	FITXA 4.1: INTERVENCIÓ EN CAS D'INCENDI.....	26
4.2	FITXA 4.2: INTERVENCIÓ EN CAS D'EXPLOSIÓ O AMENAÇA EXPLOSIVA.....	27
4.3	FITXA 4.3: INTERVENCIÓ EN CAS D'ACCIDENT O URGÈNCIA MÈDICA	28
4.4	FITXA 4.4: INTERVENCIÓ EN CAS DE PROBLEMES D'ORDRE I CONVIVÈNCIA	29
4.5	FITXA 4.5: INTERVENCIÓ EN CAS D'EVACUACIÓ.....	30
4.6	FITXA 4.6: NORMES BÀSIQUES DE PREVENCIÓ D'INCENDIS	31
5-	FITXA 5: FITXA D'IMPLANTACIÓ.....	32
	ANNEX I: DIRECTORI TELEFÒNIC I COMUNICACIONS	33
	ANNEX II: PLÀNOLS	34
	ANNEX III: NOMÉS ACTIVITATS DINÀMIQUES	35



**Ajuntament
de Castelldefels**

**PROTOCOL D'ACTUACIÓ PER
L'AUTOPROTECCIÓ**

1- FITXA 1: IDENTIFICACIÓ DE L'ACTE, I APROXIMACIÓ A L'INVENTARIO DE RISC



1.1 IDENTIFICACIÓ DE L'ACTE I DE L'ACTIVITAT

Tipus d'acte							
Nom acte (difusió)							
Data		Data finalització		Horari inici		Hora finalització	
Públic estimat							
És una activitat esportiva? (SI/NO)				Modalitat			

Descripció

1.1.1 Identificació del titular de l'acte (persona física o jurídica)

Nom/Raó social		NIF/CIF		Telèfon	
Adreça		Correu electrònic			
Nom Representant		DNI		Telèfon	

1.1.2 Identificació d'altres activitats dins de l'acte

Activitat concreta					
Nom/Raó social		NIF/CIF		Telèfon	
Adreça		Correu electrònic			
Nom Representant		DNI		Telèfon	

Activitat concreta					
Nom/Raó social		NIF/CIF		Telèfon	
Adreça		Correu electrònic			
Nom Representant		DNI		Telèfon	

Activitat concreta					
Nom/Raó social		NIF/CIF		Telèfon	
Adreça		Correu electrònic			
Nom Representant		DNI		Telèfon	

Activitat concreta					
Nom/Raó social		NIF/CIF		Telèfon	
Adreça		Correu electrònic			
Nom Representant		DNI		Telèfon	



1.1.3 Dades de contacte en cas d'emergència

Responsables de l'acte					
Càrrec		Nom		Cognoms	
NIF/NIE		Mòbil		Correu electrònic	
Càrrec		Nom		Cognoms	
NIF/NIE		Mòbil		Correu electrònic	

Responsables activitats					
Activitat					
Càrrec		Nom		Cognoms	
NIF/NIE		Mòbil		Correu electrònic	
Activitat					
Càrrec		Nom		Cognoms	
NIF/NIE		Mòbil		Correu electrònic	
Activitat					
Càrrec		Nom		Cognoms	
NIF/NIE		Mòbil		Correu electrònic	
Activitat					
Càrrec		Nom		Cognoms	
NIF/NIE		Mòbil		Correu electrònic	

1.1.4 Identificació responsable aplicació del protocol (CAP D'EMERGÈNCIA)

Càrrec		Nom		Cognoms	
NIF/NIE		Mòbil		Correu electrònic	



1.2 EMPLAÇAMENT DE L'ACTE

Emplaçament				
L'acte s'inscriu dins d'un cicle o festa major?		Nom cicle		
Es tracta d'una activitat dinàmica		Total metres itinerari		Temps estimat itinerari
Itinerari				
Espai afectat per l'acte (voreres, parcs, calçades ...)				

1.2.1 Plànols

Adjuntar a l'annex 2: Plànols,

plànol d'emplaçament (escala 1:1000) on quedi grafiada clarament la implantació de l'acte tenint present el mobiliari urbà existent i la vegetació.

Plànol de detall de l'espai (escala 1:500) que permeti entendre clarament l'acte que es pretén realitzar així com les diferents activitats previstes, assenyalant tots els elements necessaris pel seu funcionament com escenaris, altaveus, carpes, taules, bars, accessos, ubicació del personal de control d'accés i de vigilància, ubicació dels dispositius d'assistència sanitària, hidrants.



1.3 ACCESSIBILITAT

1.3.1 Punts d'accés i sortida a l'espai, i itineraris d'evacuació

Núm .	Ubicació (carrer, plaça, passeig...)	Vianants	Vehicles	Serveis	Itinerari (accés/sortida)

1.3.2 Punts de trobada amb personal de serveis externs d'emergència

EMPLAÇAMENT EN EL QUÈ EL RESPONSABLE DE L'EMERGÈNCIA O PERSONA EN QUI DELEGUI REBRÀ ELS SERVEIS D'EMERGÈNCIA EN CAS D'AVÍS. INDICAR UBICACIÓ AL PLÀNOL



1.5 OCUPACIÓ, AFORAMENTS.

1.5.1 Ocupació *(informació de l'espai en metres quadrats)*

Aforament esperat		<i>Indicar l'aforament en el moment de més afluència de persones</i>	
Espai total acte (m²)		Densitat (nº persones/ m²)	
Espai per a espectadors (m²)		Densitat (nº persones/ m²)	

AFORAMENT MÀXIM ALTRES EDICIONS	
--	--

1.5.2 Ocupació de les diferents activitats de l'acte

En el cas d'espais amb activitats diferenciades, o que requereixin especial cura en raó a l'ús de l'espai i/o el tipus d'usuaris.

Cal entendre que es reflectirà l'espai lliure a persones.

Marqueu si l'acte implica una zona de les descrites, i poseu l'espai aproximat.

X	Espai - activitat	Superfície m²
	Zona ball (cas concerts)	
	Zona barres	
	Zona taules i cadires	
	Zones de carpes	
	Zona de jocs infantils	
	Altres espais singulars:	
	Altres espais singulars:	

1.5.3 Número de persones implicades en l'activitat

Organització	
Producció	
Executants (música, ballarins, ...)	
Equip tècnic (so, llum)	
Altres	

1.5.4 Quadre de presència

En el supòsit d'activitats de llarga durada i/o molt diferenciades una de l'altre, si s'ha previst presència de diferents responsables pel seu control, indiqueu-lo en el següent quadre:

Motiu/activitat o durada	Tipus act. o període de temps	Nom responsable	Telèfon



1.5.5 Equip d'emergència

Càrrec	Nom i Cognoms	Telèfon mòbil
Cap emergència		
Substitut		
Responsable equip intervenció		
Responsable equip ordre i evacuació		
Responsable equip primers auxilis		
Responsable equip avís i comunicació		
Responsable control aforament		



1.6 IDENTIFICACIÓ I VALORACIÓ DELS RISCOS DE L'ACTIVITAT

RISCOS INTERNS		
RISCOS GENERALS		
Risc principal	Potencials de risc a detectar i controlar	Conseqüències
Incendi	Cablejat i/o connexions elèctriques. Ús de cuines i/o barbacoes Presència de materials combustibles Ús de material pirotècnic	Cremades Intoxicació fum
Explosió	Dipòsits combustibles Existència i us de bombones de gas Acumulació de gasos	Cremades Intoxicació fum Traumatismes
ACCIDENTS FÍSICS (DERIVATS D'INFRAESTRUCTURES I INSTAL·LACIONS)		
Risc principal	Potencials de risc a detectar i controlar	Conseqüències
Caigudes a nivell	Cablejat sense protegir Elements en vies de pas Sobresortints d'elements d'instal·lacions	Contusions Traumatismes Talls
Caigudes desnivell	Tarimes i escenaris sense protegir Elements on enfil·lar-se (arbres, bastides, escales).	
Xoc amb objectes	Objectes i/o instal·lacions en vies de pas Sobresortints d'elements d'instal·lacions	
Caiguda de objectes	Elements i/o objectes suspesos Objectes mal ancorats Cables o instal·lacions aèries	
RISCOS ANTRÒPICS		
Risc principal	Potencials de risc a detectar i controlar	Conseqüències
Discussions/baralles	Aglomeracions en espais petits Existència de cues sense gestionar Col·lapse en l'ús de serveis i instal·lacions	Contusions Traumatismes
Allaus de persones	Restriccions en vies d'accés/evacuació Rumors i alarmes no controlats Baralles i/o fets impactant	
Sabotatges	Grups o persones contraries a l'acte	



1.6.1 Riscos que s'estimen possibles

Per omplir la informació sol·licitada, pregui com a referència la taula anterior i reflexioni sobre la severitat.

X	RISCOS INTERNS GENERALS	NIVELL		
		Alt	Mitjà	Baix
	Incendi			
	Explosió			

X	RISCOS INTERNS-ACCIDENTS FÍSICS	NIVELL		
		Alt	Mitjà	Baix
	Caigudes de nivell			
	Caigudes de desnivell			
	Xoc amb objectes			
	Caigudes d'objectes			
	Altres (definir):			

X	RISCOS INTERNS ANTRÒPICS (ordre i convivència)	NIVELL		
		Alt	Mitjà	Baix
	Discussions/baralles			
	Allaus			
	Sabotatges			
	Altres (definir):			

X	RISCOS EXTERNS	NIVELL		
		Alt	Mitjà	Baix
	Inundació			
	Incendis forestals			
	Nevades			
	Ventades			
	Temporal			
	Altres riscos externs			
	Benzineres			
	Vies de trànsit elevat			
	Aigües (platges, estany)			



1.6.2 Espais i/o instal·lacions vulnerables a considerar

Dins l'espai o immediatament fora, en horari de funcionament de l'activitat

Espai / instal·lació	Dins	Fora	Ubicació	Consideracions
Centre sanitari				
Centre escolar				
Centre geriàtric				
Centre de culte				
Casal				
Of. atenció ciutadana				
Benzinera				

1.6.3 Altres activitats o esdeveniments aliens, en l'entorn proper

A omplir en cas que hi hagi coincidència en el temps d'actes o activitats properes a tenir en compte, perquè poden condicionar el pla de prevenció i actuació en emergència.

Activitat o esdeveniment	Ubicació	Consideracions



**Ajuntament
de Castelldefels**

***PROTOCOL D'ACTUACIÓ PER
L'AUTOPROTECCIÓ***

2- FITXA 2: INVENTARI I DESCRIPCIÓ DELS MITJANS I MESURES D'AUTOPROTECCIÓ



2.1 MITJANS MATERIALS DISPONIBLES

2.1.1 Recursos per a control i extinció d'incendis

2.1.1.1 Hidrants públics (dibuixar-los al plànol)

Ref. plànol	Ubicació

2.1.1.2 Extintors (dibuixar-los al plànol)

Caldrà disposar d'extintors en: instal·lacions amb calderes, cuines, carpes, barres, grups electrògens, dipòsits de combustibles, magatzems i altres similars. També caldran en nuclis de connexions elèctriques. Finalment caldrà disposar d'extintors en punts propers a vies d'accés i evacuació.

Els extintors en instal·lacions elèctriques hauran de ser de CO2. En altres instal·lacions hauran de ser d'eficàcia 21A-113B.

Instal·lació o espai	Tipus d'extintor	Unitats	Ubicació al plànol

2.1.2 **Altres recursos de salvament** (dibuixar-los al plànol)

Instal·lació o espai	Tipus de recurs	Unitats	Ubicació al plànol

Segons el tipus i l'espai on es faci l'activitat (exemple: salvavides se es fa prop d'una zona amb aigües relativament profundes, o altres).

2.1.3 **Recursos sanitaris** (marqueu els que disposeu)

X	Tipus	Ubicació
	Farmaciola	
	Tècnic auxiliar per activitats amb risc baix	
	SVB per activitats amb risc baix/mitjà	
	SVI per activitats amb risc mitjà	
	SVA per activitats amb risc alt	



2.2 RECURSOS DE COMUNICACIÓ I AVÍS PER A LA GESTIÓ D'EMERGÈNCIES

X	COMUNICACIÓ INTERNA	Núm-tipus
	Radiotransmissor	
	Telèfons mòbils	
	Missatgeria	

X	COMUNICACIÓ EXTERNA	Núm-tipus
	Megafonia fixa	
	Megafonia mòbil	
	Telèfon fix	
	Telèfon mòbil	
	Missatgeria	

2.3 MITJANS HUMANS

2.3.1 Equip de primera intervenció (EPI)

D'obligada cobertura, de composició mínima de 2 persones. No cal que siguin professionals, però han de disposar d'una formació mínima de caràcter genèric relativa a la identificació de situacions de risc i avisos d'emergència, primera intervenció davant conats d'incendi i d'evacuació (fixa annexa 3.3)

Total persones integrants de l'equip d'intervenció	
---	--

2.3.2 Equip d'ordre i evacuació

Susceptible d'estar format per vigilants de seguretat, controladors, auxiliars i personal voluntari.

Aquests equips vetllaran per mantenir accessos i vies alliberades d'obstacles, coneixeran com actuar en cas de ser necessària l'evacuació de l'espai i faran tasques de prevenció per tal d'evitar el mal ús de les instal·lacions i evitar accidents (fixa annex 3.4)

Per **activitats o espectacles musicals** en espais oberts a l'aire lliure, **es obligatori** disposar d'un servei professional de vigilants i controladors acreditats.

Total voluntaris i auxiliars de l'equip d'ordre i evacuació	
Vigilants de seguretat	
Controladors de seguretat	
TOTAL	



En cas de servei professional de seguretat per ser un espectacle musical, completar els següents quadres:

VIGILANTS SEGURETAT PRIVADA (1 ≤ 1.000 pers. / 2 x 1.001 pers. + 1 x 1.000 pers. més o fracció)			
Responsable		Mòbil	
Empresa		Nombre de vigilants	

CONTROLADOR D'ACCÉS (3 ≤ 1.000 pers. / 4 x 1.001 pers. + 1 x 1.000 pers. més o fracció)			
Responsable		Mòbil	
Empresa		Nombre de controladors	

(Les forces i cossos de seguretat poden exigir la contractació de vigilants i/o controladors en funció del risc estimat de l'activitat, ja sigui musical o altra.*

2.3.3 Equip de primers auxilis

Aquest equip ha de comptar obligatòriament amb un dispositiu sanitari professional (< 1 SVI o 1 infermeria; 2 SVI a partir de 5.000 pers.)

Responsable		Mòbil	
Empresa		Concreció servei	

2.3.4 Identificació dels membres no professionals dels equips

El personal auxiliar i voluntari dels diferents equips s'identificaran mitjançant

Armilla	Samarreta	Credencial	Altres	
Especificacions de la identificació:				

Responsable		Mòbil	
Empresa		Concreció servei	



**Ajuntament
de Castelldefels**

***PROTOCOL D'ACTUACIÓ PER
L'AUTOPROTECCIÓ***

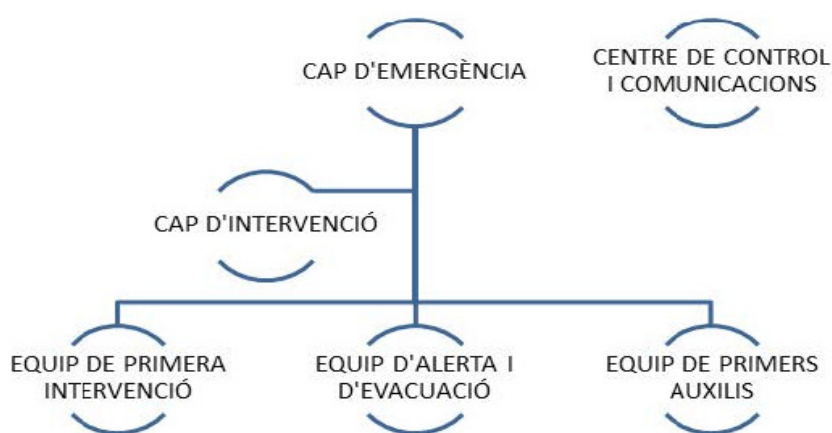
3- FITXA 3: FUNCIONS I TASQUES DE RESPONSABLES I EQUIPS



A continuació es recull el conjunt de fitxes d'actuació per tal de distribuir les diferents funcions entre els membres del dispositiu de seguretat i assegurar una eficient resposta en cas de declarar-se una emergència.

Cal tenir en compte que en tota emergència existeixen totes les funcions descrites, però no necessàriament les desenvoluparan persones diferents. En alguns casos, bé per la poca dimensió de l'activitat, bé per un aforament reduït, o altres supòsits, una mateixa persona podrà desenvolupar més d'una funció.

L'organització del dispositiu de resposta davant de situacions d'emergència és:



L'assignació definitiva de funcions a persones concretes es farà en cada cas un cop analitzada l'activitat a desenvolupar, i com a criteris generals es poden prendre els següents:

- El Cap de l'emergència serà el màxim responsable de fer front a qualsevol emergència i qui prendrà les decisions relatives a la seguretat del públic en general i de tots els assistents a l'acte. Habitualment serà el màxim responsable de l'acte o aquella persona en qui ell delegui.
- Les funcions de Cap d'emergència i de Cap d'intervenció les podrà desenvolupar una sola persona quan l'acte sigui de reduïdes dimensions, no estigui distribuïda en diversos espais o el seu aforament sigui reduït.
- En general tot el personal de la organització (controladors d'accés, vigilants, membres de la organització...) tindrà la consideració d'Equip de Primera Intervenció i haurà de conèixer els riscos i les mesures adoptades per fer front als mateixos
- El personal de vigilància i de control d'accés actuarà com a Equip d'Alerta i Evacuació i col·laborarà en les tasques de desallotjament, confinament o allunyament que se'ls encomani.
- El Centre de Control i Comunicació s'ocuparà d'assegurar les comunicacions entre els equips i de requerir les ajudes externes. Aquesta funció la podrà assumir el Cap de l'Emergència en casos d'activitats de poca envergadura i/o perillositat



Aquestes fitxes serveixen com a orientació de les tasques a fer i les postures a adoptar en cas d'una emergència, però no constitueixen una obligació que faci que ningú es posi en risc innecessàriament.

El primer principi de l'autoprotecció és que ningú ha de córrer riscos innecessaris i si veu que no pot controlar d'incident ha de sol·licitar ajuda externa i allunyar-se ell i la resta de persones del perill.

3.1 FITXA 3.1: CAP DE L'EMERGÈNCIA

Habitualment serà el/la màxim responsable de l'organització o en el seu defecte algun membre de l'equip directiu.

En aquest cas:

	Nom i cognoms	Telèfon
Cap emergència		
Substitut		

Les tasques del Cap d'emergència seran:

- Conèixer el dispositiu de seguretat previst.
- Verificar-ne la implantació abans de l'inici i el manteniment del mateix al llarg de tota l'activitat.
- Dirigir i ordenar les operacions de control que s'hagin de prendre en les diferents situacions d'emergència que es puguin produir.
- En cas d'incendi trucar immediatament a Bombers i ordenar l'evacuació de l'activitat si representa un risc per a les persones assistents; cas que no s'hagi fet avisarà mitjançant el sistema de comunicació establert als encarregats de les diferents zones per tal de procedir a evacuar l'espai.
- Ser informat per la resta de treballadors/es de totes les incidències que puguin ocórrer durant l'emergència.
- Donar les instruccions necessàries al Cap d'intervenció, si n'hi ha.
- Rebre i mantenir la comunicació amb les ajudes externes, serà l'interlocutor amb els bombers i la policia.
- No adoptar riscos innecessaris ni posar en risc la resta de persones assistents a l'acte.



3.2 FITXA 3.2: CAP D'INTERVENCIÓ

	Nom i cognoms	Telèfon
Responsable equip intervenció		

Les tasques del Cap d'intervenció seran:

- Conèixer el dispositiu de seguretat previst.
- Dirigir-se al lloc de l'emergència a requeriment del Cap de l'Emergència o per decisió pròpia.
- Fer-se càrrec de la intervenció in situ i assumir el comandament dels Equips de Primera Intervenció.
- Mantenir informat el Cap de l'Emergència.
- Quan arribin els equips d'ajuda externa, coordinar-se amb els equips d'ajuda externa i dirigir l'actuació dels EPs d'acord amb les indicacions dels serveis externs.
- Informar del final de les tasques d'intervenció un cop finalitzada l'emergència i restablir la normalitat.

3.3 FITXA 3.3: EQUIPS DE PRIMERA INTERVENCIÓ

Equip	Nom i cognoms	Telèfon
1		
2		
3		
4		

Les tasques dels Equips de Primera Intervenció seran:

- Conèixer el dispositiu de seguretat previst.
- En cas de detectar qualsevol incident, notificar-ho immediatament al Centre de Control i Alarma.
- Realitzar les actuacions immediates amb els mitjans disponibles en el lloc de l'emergència per minimitzar o controlar el sinistre, sempre que es vegi capaç de fer-ho i sense assumir ni ell ni les persones del seu voltant riscos innecessaris.
- Col·laborar amb els altres equips.
- Seguir les instruccions del Cap d'emergència o d'intervenció.
- En cas d'un incendi: - Avisar al Centre de Control i Alarma - Extingir el foc si és possible amb els mitjans de què disposa - Evitar-ne la propagació - Si això no fos possible iniciar l'evacuació dels assistents i seguir les ordres donades



3.4 FITXA 3.3: EQUIPS D'ORDRE, EVACUACIÓ I/O CONFINAMENT

	Nom i cognoms	Telèfon
Cap de l'equip ordre i evacuació		

Dur a terme l'observació de l'accés de persones i les conductes dins l'activitat, per a la prevenció de conflictes i avis als serveis de seguretat, i donar l'alarma i facilitar i col·laborar en l'evacuació i/o confinament en cas que calgui. Habitualment serà el responsable del dispositiu de vigilància.

Les tasques dels Equips d'ordre, evacuació i/o confinament seran:

- Vigilància i detecció d'incidents i trasllat a la resta d'equips
- Control de l'estat de les vies d'evacuació i dels accessos
- Organitzar accessos i/o cues
- Detectar i intervenir, si s'escau, en els conflictes entre usuaris
- Activar l'alarma en cas que calgui
- Col·laborar amb el altres equips en cas d'evacuació o confinament
- Seguir les instruccions del seu cap

En el cas que es tracti d'un equip professional (vigilants de seguretat i controladors acreditats) ajustaran la seva feina al previst a la normativa que regula les activitats recreatives de caràcter extraordinari i les normatives reguladores de la seguretat privada.

3.5 FITXA 3.5: EQUIPS DE PRIMERS AUXILIS

	Nom i cognoms	Telèfon
Responsable equip primers auxilis		

Components	Nom i cognoms	Telèfon
1		
2		
3		

Les tasques del Responsable del dispositiu sanitari seran:

- Assegurar l'atenció a les possibles víctimes d'una emergència en cas que sigui necessari.
- Informar el Cap de l'emergència de la situació, i posar-se a les seves ordres.
- Ocupar-se de gestionar el trasllat a centre hospitalari si fos necessari.

Cal recordar que en aplicació de la normativa reguladora de les activitats recreatives de caràcter extraordinari, així com la relativa a les activitats obligades a adoptar mesures d'autoprotecció, el servei sanitari exigut ha de ser professional.



3.6 FITXA 3.6: CENTRE DE CONTROL I COMUNICACIONS

	Nom i cognoms	Telèfon
Responsable equip avís i comunicacions		

Les tasques del Responsable d'avís i comunicació seran:

- Facilitar la informació i avís als assistents quan calgui, i comunicar els incidents, si s'escau, als serveis externs d'emergència. (utilitzar el model i mitjans de comunicacions previstos).
- Recollir i mantenir el directori de comunicacions. Gestionar la informació per megafonia, si n'hi ha.
- Facilitat la comunicació i les informacions entre els diferents equips.
- Recollir dades i incidents.
- Comunicar els incidents al serveis d'emergència (bombers, policia, SEM, etc).
- Disposar i custodiar una còpia del Protocol d'actuació, i dels plànols de la instal·lació, per si cal posar-los a l'abast dels serveis d'emergència.

3.7 FITXA 3.7: PERSONAL DE L'ORGANITZACIÓ

Aquesta fitxa marca els criteris generals a seguir per tot el personal (organització, vigilants, controladors...)

Les tasques seran:

- Informar el Cap de l'emergència de qualsevol incident que pugui ocórrer, i posar-se a les seves ordres.
- En cas d'incendi, intentar apagar-lo amb els mitjans que tingui al seu abast i si és possible, sempre sense assumir riscos innecessaris.
- En cas que això no sigui possible, allunyar-se del foc i procurar que ningú es posi en perill.
- En cas que el Cap de l'Emergència ordeni l'evacuació de l'activitat, col·laborar amb la resta del personal de l'organització seguint les ordres del Cap de la Intervenció en les tasques d'evacuació dels assistents
- En cas d'un accident amb víctimes, avisar a l'equip de primers auxilis i col·laborar amb ell en les tasques d'atenció al pacient



4- FITXA 4: CRITERIS GENERALS D'INTERVENCIÓ

A continuació s'adjunten diferents fitxes que serveixen com a guia d'actuació en els casos més usuals d'incidents i/o accidents que es puguin donar, que es faran servir conjuntament amb les fitxes d'actuació del punt anterior.

EN RELACIÓ AL CAP D'EMERGÈNCIES

Com a criteri general d'intervenció caldrà tenir present la responsabilitat assumida pel Cap d'Emergències, i per tant, el reconeixement de la seva autoritat, en l'ordenació de les accions a dur a terme per incidents, alarmes i/o emergències, que es materialitzen en les potestats:

- Rebre informació de la situació i ordenar les accions dels equips actuants.
- Demanar informació sobre l'evolució dels fets i coordinar les tasques dels equips actuants i entre ells i els serveis externs, d'acord amb les instruccions d'aquests.
- Ordenar la creació de la zona de seguretat, si s'escau.
- Aturar els actes i/o ordenar l'evacuació en funció de l'evolució de l'incident/accident si ho creu convenient, en funció de la informació disponible.
- Sol·licitar i/o fer una valoració continuada de la situació per si calgués informar i/o sol·licitar el serveis públics d'emergència.
- Exercir d'interlocutor amb els serveis públics d'emergència i el seus responsables operatius.

DETECCIÓ I AVÍS

Tots els membres dels diferents equips d'emergència, així com el membres de l'organització, faran una observació sistemàtica de les activitats, per tal de detectar qualsevol incident o anomalia que pugui ser rellevant per a la seguretat de l'acte, comunicant-lo de forma immediata al cap d'emergència, i responsable de l'equip corresponent, a través de l'equip de comunicació, tot valorant dur a terme una primera actuació de contenció.

INTERVENCIÓ

El equips d'emergència hauran d'ajustar la seva actuació d'acord amb el mitjans i coneixements tècnics disponibles, i orientats a la seguretat dels usuaris.

Evitaran afrontar intervencions que no puguin controlar, i assumir riscos innecessaris. Faran un seguiment de l'evolució dels incidents, accidents i/o anomalies per tal de donar avís immediat al cap d'emergència, perquè sol·liciti els serveis externs d'intervenció (Bombers, SEM, Policia).

COL·LABORACIÓ AMB ELS SERVEIS D'EMERGÈNCIA

En cas que calgui la intervenció dels serveis públics d'emergència (Bombers, SEM, Policia), els equips es posaran a disposició del seu grups de referència



4.1 FITXA 4.1: INTERVENCIÓ EN CAS D'INCENDI

RECORDEU: TOT HA DE PASSAR A TRAVÉS DEL CAP D'EMERGÈNCIES

EQUIP D'INTERVENCIÓ
<p>Valorar d'incident, per si cal prendre altres mesures, i informar el cap d'emergència de l'evolució.</p> <p>Si els mitjans disponibles són suficients, fer-los servir per a extingir o contenir l'incendi, i minimitzar el risc, sense adoptar riscos innecessaris per un mateix o per tercers.</p> <p>Seguir l'evolució per si cal posar en marxa els mecanismes d'alarma per minimitzar els efectes sobre persones i coses, o per si cal altra actuació.</p> <p>En cas de no poder controlar d'incident, allunyar-se del perill i allunyar a tercers, informant al Cap d'emergència i seguint les seves instruccions.</p> <p>En cas de rebre ordre d'evacuar, iniciar la mobilització dels assistents cap a les vies d'evacuació, en coordinació amb l'equip d'ordre.</p>
EQUIP D'ORDRE
<p>Delimitar i aïllar la zona de conflicte per a facilitar treball de l'equip d'intervenció, evitant ingerències i evitant la generació d'alarmes.</p> <p>Prevenir l'accés i sortida d'altres equips i d'altres serveis a través de les vies definides. Inspeccionar itineraris d'evacuació immediats per si es troben obstruïts i alliberar-los.</p> <p>Valorar la sol·licitud d'intervenció dels serveis policials, informant el cap d'emergència.</p> <p>En cas de rebre ordre d'evacuar, iniciar la mobilització dels assistents cap a les vies d'evacuació, en coordinació amb l'equip de primera intervenció.</p>
EQUIP DE PRIMERS AUXILIS (Recordar que es tracta de serveis professionalitzats)
<p>Posar-se en alerta per si cal atendre ferits a conseqüència de l'incendi.</p>
CENTRE DE CONTROL I COMUNICACIÓ
<p>Traslladar informació de d'incident als diferents responsables pels mitjans disponibles.</p> <p>Donar la comunicació d'alarma si s'escau, prèvia decisió del cap de l'emergència.</p> <p>Prendre nota de d'incident, les seves circumstàncies i els afectats.</p>



4.2 FITXA 4.2: INTERVENCIÓ EN CAS D'EXPLOSIÓ O AMENAÇA EXPLOSIVA

RECORDEU: TOT HA DE PASSAR A TRAVÉS DEL CAP D'EMERGÈNCIES

EQUIP D'INTERVENCIÓ
<p>En cas que es produeixi una explosió, que no sigui d'origen criminal, i una vegada assegurada la zona, retirar elements afectats que puguin resultar perillosos.</p> <p>En cas que es trobi un paquet sospitós, no permetre que ningú s'apropi a ell, ni utilitzar transmissors o altres dispositius que es comuniquin amb senyals de ràdio. Segons el cas tallar subministraments elèctrics o de gas al focus.</p> <p>Valorar d'incident, per si cal altra situació, i informar el cap d'emergència de l'evolució per si estima oportuna la intervenció de bombers.</p> <p>En cas d'incendi, aplicar el previst a la fitxa 4.1.</p> <p>Seguir l'evolució per si cal posar en marxa els mecanismes d'alarma per minimitzar els efectes sobre persones i coses, o per si cal altra actuació.</p>
EQUIP D'ORDRE
<p>En cas d'amenaça, recercar objectes sospitosos.</p> <p>En cas que es trobi un paquet sospitós, no permetre que ningú s'apropi a ell, ni utilitzar transmissors o altres dispositius que es comuniquin amb senyals de ràdio, i avisar la policia. Generar una corona de seguretat per aïllar la zona de conflicte i per a facilitar treball de l'equip d'intervenció, evitant ingerències i evitant la generació d'alarmes.</p> <p>Evacuar la zona immediata, i valorar l'evacuació del sector i si s'escau, i per ordre del cap d'emergència, procedir a fer-ho.</p> <p>Prevenir l'accés i sortida d'altres equips i d'altres serveis a través de les vies definides. Inspeccionar itineraris d'evacuació immediats per si es troben obstruïts i alliberar-los.</p> <p>En cas d'explosió d'origen no criminal, valorar la sol·licitud d'intervenció dels serveis policials, prèvia informació al cap d'emergència</p>
EQUIP DE PRIMERS AUXILIS (Recordar que es tracta de serveis professionalitzats)
<p>Posar-se en alerta per si cal atendre ferits a conseqüència de l'explosió.</p> <p>Avaluar les lesions, informar i decidir si cal altra actuació com ara demanda de serveis sanitaris externs i/o evacuació a centre assistencial.</p>
EQUIP DE PRIMERS AUXILIS (Recordar que es tracta de serveis professionalitzats)
<p>Traslladar informació de l'incident als diferents responsables pels mitjans disponibles.</p> <p>Donar la comunicació d'alarma si s'escau, prèvia decisió del cap de l'emergència.</p> <p>Informar si s'escau a empreses de subministrament de serveis (llum, gas, aigua, etc...).</p> <p>Prendre nota de l'incident, les seves circumstàncies i els afectats.</p>



4.3 FITXA 4.3: INTERVENCIÓ EN CAS D'ACCIDENT O URGÈNCIA MÈDICA

RECORDEU: TOT HA DE PASSAR A TRAVÉS DEL CAP D'EMERGÈNCIES

EQUIP D'INTERVENCIÓ
En cas d'accident, detecció de l'element causant. Senyalització i neutralització, si s'escau dels elements causants i els perills de l'espai. Col·laboració amb l'equip de primers auxilis en l'atenció al/s accidentat/s
EQUIP D'ORDRE
Facilitar el treball del servei de primers auxilis, generant un espai sense ingerències. Ajudar a localitzar l'element causant de l'accident i realitzar la seva senyalització i neutralització. Facilitar l'espai per a l'evacuació en cas que calgui. En cas d'accident amb resultat de mort, avisar d'immediat al Cap d'Emergències, acordonar i preservar la zona, aïllar-la de la ingerència de persones, i esperar l'arribada de la policia.
EQUIP DE PRIMERS AUXILIS (Recordar que es tracta de serveis professionalitzats)
Prestar els primers auxilis als ferits de l'accident físic, amb els mitjans disponibles. Avaluar les lesions, informar i decidir si cal altra actuació com ara demanda de serveis sanitaris externs i/o evacuació a centre assistencial.
CENTRE DE CONTROL I COMUNICACIÓ
Traslladar informació de l'accident als diferents responsables pels mitjans disponibles Segons la dimensió, alertar serveis sanitaris i centres propers. Prendre nota de d'incident, les seves circumstàncies i els afectats



4.4 FITXA 4.4: INTERVENCIÓ EN CAS DE PROBLEMES D'ORDRE I CONVIVÈNCIA

RECORDEU: TOT HA DE PASSAR A TRAVÉS DEL CAP D'EMERGÈNCIES

EQUIP D'INTERVENCIÓ
Ajudar en la retirada d'elements susceptibles de fer-se servir com instrument d'agressió al voltant de la zona de conflicte. Col·laborar en el guiatge de les persones que volen sortir de la zona de conflicte.
EQUIP D'ORDRE
Mantenir ordenats els accessos i les vies d'evacuació alertant d'aglomeracions. Vigilar i detectar conductes de risc i alertar el cap responsable d'equip. Valorar la situació de conflicte per si es possible solucionar-la sense ajut extern. Calmar els ànims en situacions de tensió i facilitar el retorn a la normalitat. Valorar en primera instància la conveniència d'avisar la policia. Retirar d l'entorn immediat els elements susceptibles de fer-se servir com instrument d'agressió. En el cas d'equips professionals (vigilants seguretat i controladors), s'ajustaran al previst a les normes pel que fa les seves tasques.
EQUIP DE PRIMERS AUXILIS (Recordar que es tracta de serveis professionalitzats)
Posar-se en alerta per si cal atendre ferits a conseqüència dels incidents.
CENTRE DE CONTROL I COMUNICACIÓ
Traslladar informació de l'accident als diferents responsables pels mitjans disponibles. Prendre nota de d'incident, les seves circumstàncies i els afectats.



4.5 FITXA 4.5: INTERVENCIÓ EN CAS D'EVACUACIÓ

RECORDEU: TOT HA DE PASSAR A TRAVÉS DEL CAP D'EMERGÈNCIES

EQUIP D'INTERVENCIÓ
<p>Ordenar i ajudar a desconnectar, si és el cas, aparells de cocció i subministraments combustibles i connexions elèctriques.</p> <p>Alliberar les vies d'evacuació d'elements que obstaculitzin o dificultin el pas Indicar a la gent que cal evacuar l'espai, transmetent calma i conduint-los a la via d'evacuació més propera.</p> <p>Transmetre missatges de calma i d'ordre.</p>
EQUIP D'ORDRE
<p>Alliberar les vies immediates a les sortides d'elements que les obstaculitzin.</p> <p>Facilitar la sortida de l'espai a evacuar, a través de les sortides previstes o habilitades.</p> <p>Evitar l'accés de persones no autoritzades a l'espai a evacuar.</p> <p>Transmetre missatges de calma i d'ordre.</p> <p>Comprovar que no queden persones en zones evacuades.</p> <p>Finalitzada evacuació mantenir el tancament de l'espai per a evitar intrusions</p>
EQUIP DE PRIMERS AUXILIS (Recordar que es tracta de serveis professionalitzats)
<p>Posar-se en alerta per si cal atendre ferits a conseqüència de l'evacuació.</p> <p>Fer acte de presència en punts visibles mirant de tranquil·litzar les persones durant l'evacuació.</p>
CENTRE DE CONTROL I COMUNICACIÓ
<p>Transmissió de l'ordre d'evacuació als equips.</p> <p>Transmissió dels requeriments d'evacuació al públic a través de la megafonia, en cas que existeixi.</p> <p>Obrir un full per a les incidències a partir de l'evacuació.</p> <p>Prendre nota de d'incident, les seves circumstàncies i els afectats.</p>



4.6 FITXA 4.6: NORMES BÀSIQUES DE PREVENCIÓ D'INCENDIS

A NIVELL GENERAL
Mantenir l'ordre i neteja. No col·locar materials combustibles (paper, roba, etc.) a prop de fonts d'enllumenat, calefacció etc. No realitzar activitats que provoquin flama oberta o guspises a llocs no autoritzats expressament. Mantenir sense obstacles els accessos i sortides, no dipositant ni emmagatzemant materials. Si es detecta qualsevol anomalia en els sistemes de protecció, informar als responsables de seguretat.
RISCOS ELÈCTRICS
No sobrecarregar línies elèctriques. No manipular indegudament instal·lacions elèctriques. No realitzar connexions o adaptacions elèctriques inadequades. Evitar la utilització d'endolls múltiples. Desconnectar aparells elèctrics després del seu ús.
MANIPULACIONS DE PRODUCTES INFLAMABLES
Tenir precaució en la manipulació de productes inflamables: emmagatzemar-los en recintes aïllat i separats de les zones de treball. Emmagatzemar la quantitat mínima necessària. No manipular-los ni emmagatzemar-los a prop d'una font de calor.
EN CAS D'INCENDI
ACTUACIÓ DAVANT UNA SITUACIÓ DE RISC
No guardeu productes inflamables (alcohol, papers, etc) prop d'una font de calor. Comproveu el bon estat dels extintors Fixeu-vos en les vies i sortides d'evacuació i en les instruccions de seguretat que ofereix la organització
ACTUACIÓ DAVANT UNA SITUACIÓ DE CRISI
Avisar els equips de socors Donar l'alarma, respectant les instruccions establertes. Procediu a l'evacuació si així ho decideix el Cap de l'Emergència Tallar el corrent elèctric si el foc afecta una instal·lació elèctrica. Atacar la base de les flames si disposeu d'un extintor proper, després d'haver allunyat els objectes que puguin propagar l'incendi. Si és un líquid el que crema, tirar a sobre draps mullats, actuant per sufocació. Si el foc es localitza en un recipient, s'ha de tancar. Si s'encén la roba d'una persona, que se la tregui. Si es disposa d'aigua, ruixa-la. Si hi ha roba no inflamable (teixits no sintètics com mantes) sufoqueu les flames.



5- FITXA 5: FITXA D'IMPLANTACIÓ

Cal justificar que tot el personal de l'organització ha estat format i informat del dispositiu d'emergència i el Cap de l'Emergència declara sota la seva responsabilitat que així ha estat.

Cal omplir el quadre següent indicant nom, NIF i càrrec de cada un dels membres de la organització. En últim lloc el Cap de l'Emergència declararà sota la seva responsabilitat que totes les persones han estat degudament formades i informades i tothom és coneixedor del funcionament del Protocol d'Actuació i de les seves funcions específiques dins de la organització.

Càrrec	Nom i Cognoms	DNI/NIE
Cap emergència		
Responsable equip intervenció		
Responsable equip intervenció		
Responsable equip ordre i evacuació		
Responsable equip primers auxilis		
Responsable equip avís i comunicació		
Responsable control aforament		

El Cap de l'Emergència responsable de Protocol d'Actuació per l'Autoprotecció de l'activitat, declaro sota la meua responsabilitat que totes les persones han estat degudament formades i informades i tothom és coneixedor del funcionament del Protocol d'Actuació i de les seves funcions específiques dins de la organització. En cas d'emergència se seguiran les directrius recollides en aquest document.

Data i signatura.



ANNEX I: DIRECTORI TELEFÒNIC I COMUNICACIONS

TELÈFONS D'EMERGÈNCIES D'AJUDA EXTERNA	TELÈFONS
POLICIA LOCAL DE CASTELLDEFELS	092, 936 360 320
EMERGÈNCIES (Bombers, SEM, etc.)	112
CECAT	93 551 72 85
Centre d'Urgències d'Atenció Primària Castelldefels (CUAP)	93 554 78 06

	Nom	Telèfon (mòbil)
Cap de l'Emergència		
Cap d'Intervenció		
Responsable equip primers auxilis		
Responsable dispositiu vigilància		
Responsable control accessos i aforament		

MODEL D'AVIS EN CAS D'URGÈNCIA	
1	Truco de l'activitat:
2	Que és a
3	A prop de (<i>lloc popular dels voltants</i>)
4	Tenim un / el / la (<i>tipus d'incident, incendi, etc.</i>)
5	Ubicat a (núm.): (<i>lloc concret, escenari, carpes, etc.</i>)
6	Gravetat estimada
7	Hi ha ferits (quantitat) i estem a
8	Sóc el / la (<i>persona que truca</i>)
9	I truco des del telèfon
10	A l'activitat hi ha (quantitat de treballadors i assistents)



ANNEX II: PLÀNOLS

Cal adjuntar plànols (grandària A3 o major) de l'activitat on quedi clarament definida la ubicació dels diferents espais (carpes, escenari, backstage, barres de bar...) i identificar les diferents instal·lacions de protecció contra incendis i punts sensibles existents.

ANNEX II: PLÀNOLS	
Recull dels plànols esmentats	Plànols recomanats
Emplaçament: descripció i plànols, coordenades UTM de l'establiment	PLÀNOL 01 - Plànol de situació i emplaçament PLÀNOL 02 - Plànol de l'esdeveniment respecte a l'entorn
Zones de risc	
Zones vulnerables	PLÀNOL 03 - Plànols de l'esdeveniment
Plànols de l'acte: <ul style="list-style-type: none"> • per àrees • per llocs d'activitats diverses • trams de recorreguts, ETC, 	
Senyalització d'emergències i sistemes interns d'avís	
Vies d'evacuació	
Àrees de confinament	
Accessibilitat per a l'ajut extern	PLÀNOL 04 - Plànol d'accessibilitat per a l'ajut extern

S'acompanya una llegenda gràfica amb simbologia que es pot utilitzar en els plànols.

Enllumenat d'emergència		Detectors automàtics d'incendis	
Senyalització recorregut evacuació		Boques d'incendis equipades	
Extintors d'incendis manuals		Sistema fix d'extinció	
Polsadors d'alarma		Hidrant	

(1) Si els edificis tenen un nom o una numeració, es pot anotar per a identificar-los .

Punt de reunió		Punt de recepció ajuda externa	
Accessos serveis ajuda externa (bombers, policia...)		Estació RENFE	
Parada autobús			

